

2025-06-25

E802

Eslöv, Östra Gårdstånga 8:22

Miljöteknisk markundersökning



Miljöteknisk markundersökning

Lomma 2025-06-25

PQ Geoteknik & Miljö AB

Upprättad av:

Benjamin Bjerg

Granskad av:

Erik Palmquist

Sammanfattning och bedömning för bostadsutveckling

Marken inom det undersökta området bedöms vara lämplig för planerad bostadsbebyggelse enligt förslaget till detaljplaneändring.

Utförda markanalyser visar att halter av vissa ämnen – framför allt PCB och högmolekylära polyaromatiska kolväten (PAH-H) – i enstaka fall överskrider Naturvårdsverkets riktvärden för känslig markanvändning (KM). Dessa ämnen bedöms dock vara starkt bundna till jorden, vilket minskar risken för spridning eller påverkan på grundvatten.

Ingen påverkan på grundvattnet har noterats vid utförda fältundersökningar.

Vid framtida markarbeten och byggnation bör schaktmassor med förhöjda halter hanteras i enlighet med gällande regelverk. Om halter överstiger nivån för mindre än ringa risk (MRR) kan massorna omfattas av krav på anmälan till tillsynsmyndighet. Eventuella avhjälpande åtgärder ska därmed planeras och genomföras i dialog med aktuell miljömyndighet.

Kompletterande undersökningar och kontrollåtgärder rekommenderas inför detaljprojektering.

Slutsats:

Det föreligger i dagsläget inga hinder för att exploatera området för bostadsändamål, under förutsättning att rekommenderade skyddsåtgärder vidtas och relevanta miljökrav beaktas i det fortsatta arbetet.

Innehållsförteckning

1. Bakgrund	4
1.1 Allmänt	4
1.2 Syfte/uppdrag.....	4
1.3 Begränsningar.....	4
1.4 Lokalisering.....	4
2. Underlag och styrande dokument	5
2.1 Underlag för undersökningen.....	5
2.2 Omfattning	5
2.3 Styrande dokument	5
3. Miljötekniska fältundersökningar.....	7
3.1 Allmänt	7
3.2 Metodik och utförande.....	7
3.3 Fältarbeten	7
3.4 Laboratorium och analyser	8
4. Befintliga markförhållanden.....	8
4.1 Markförhållanden	8
4.2 Historik	9
4.3 Jordlager	12
4.4 Grundvatten och hydrogeologi.....	13
4.5 Ytvatten och brunnar	13
5. Undersökningsresultat - föroreningar	14
5.1 Allmänt	14
5.2 Jord	14
5.3 Grundvatten.....	15
6. Slutsats och förenklad riskbedömning.....	15
6.1 Allmänt	15
6.2 Rekommendationer och förenklad riskbedömning– markmiljö	15
6.3 Masshantering.....	16
7. Övrigt	17
7.1 Lagkrav	17

Plan, undersökningspunkter

ritn. PQ-E802/201

Jordartsklassificering

bilaga A

Analysresultat, Sammanställning-jord

Bilaga 1

Analysresultat, laboratorieverifikat-jord

Bilaga 2

1. Bakgrund

1.1 Allmänt

På uppdrag av Thomas Bierich, har PQ Geoteknik & Miljö AB (PQAB), utfört en miljöteknisk markundersökning inför översiktlig projektering och framtagning av ny detaljplan.

1.2 Syfte/uppdrag

Undersökningens syfte är att utgöra underlag för översiktlig beskrivning och bedömning av de miljötekniska markförhållandena inom fastigheten samt till övergripande miljötekniska rekommendationer och åtgärdsförslag. I denna handling, ”Miljöteknisk markundersökning”, redovisas undersökningsresultat i tabell, med laboratorieprotokoll, i plan och i form av beskrivning av område och miljötekniska förhållanden. Geoteknisk markundersökning redovisas i separata handlingar.

Eftersom fastigheten planeras för bostäder, bedöms Naturvårdsverkets riktvärden för känslig markanvändning (KM) vara tillämpliga vid jämförelse med uppmätta halter i området.

1.3 Begränsningar

I en undersökning kommer i princip alltid variationer mellan provtagnings- och analyspunkter att förekomma. PQ Geoteknik & Miljö AB (PQAB) svarar för riktigheten i resultaten av här analyserade prover. Vid eventuella åtgärder kan faktorer som t.ex. skälighet, ansvarsförhållanden, kostnader, civilrättsliga avtal, fastighetsägarens policy, nationella eller regionala miljömål, behöva vägas in.

Undersökningen bygger på ett begränsat antal provpunkter och utgör därmed en stickprovsundersökning. Lokala föroreningar kan förekomma utan att ha upptäckts. Resultaten bör tolkas som en indikation på föroreningssituationen inom de provtagna områdena, inte som en fullständig kartläggning av hela fastigheten.

1.4 Lokalisering

Det undersökta området är beläget strax söder om Gårdstångavägen i västra Flyinge, i Eslövs kommun. Inom området finns en gård med bostadshus samt flera ekonomibyggnader. I den södra delen av området ligger en mindre skogsdunge. Se Figur 1.1–1.2.



Figur 1.1–1.2. Översiktsbild över Flyinge tätort där undersökningsområdet är markerat med blå streckad linje och fastigheten Östra Gårdstånga 8:22 med röd streckad linje. Källa: Lantmäteriet.

2. Underlag och styrande dokument

2.1 Underlag för undersökningen

Följande handlingar och andra källor har använts:

- Beställarens underlag har varit översiktskartor av undersökningsområdet.
- Studie av flygbilder och kartor från Lantmäteriet.
- Studie av SGU:s geologiska kartblad, allmänna flygbilder m.m.
- Visning av kablar och ledningar i mark.
- Principiell provtagningsplan.

2.2 Omfattning

Uppdraget har omfattat följande moment:

- Eftersökning och genomgång av tillgänglig historik, via kommunala myndigheter samt länsstyrelsen.
- Platsbesök på fastigheten.
- Framtagande av ett provtagningsprogram tillsammans med uppdragsgivaren.
- Jordprovtagning genom skruvborrning inkl. fältanalys av PID-instrument.
- Installation av grundvattenrör samt lodning av grundvattennivåer.
- Laboratorieanalyser av markprover.
- Sammanställning av resultaten i föreliggande rapport med bedömning av föroreningssituationen.

2.3 Styrande dokument

Denna rapport ansluter till Naturvårdsverkets (NVs) ramverk, se även Tabell 2.1.

Tabell 2.1. Styrande dokument.

Aktivitet	Standard eller annat styrande dokument
Planering och redovisning	
Fältplanering och utförande	Fälthandbok. Undersökningar av förorenade områden; SGF Rapport 2:2013. Geoteknisk fälthandbok, Allmänna råd och metodbeskrivningar; SGF Rapport 1:2013.
Beteckningssystem	SGF/BGS beteckningssystem inklusive komplettering 2016.
Fältundersökningar	
Skruvprovtagning	Geoteknisk fälthandbok,; SGF Rapport 1:2013. Klassning av förorenade jordmassor in situ. SGI Publ. 40, 2018.
Miljöteknisk provtagning	Fälthandbok. SGF Rapport 2:2013.
Laboratorieundersökningar	
Jordartsklassificering	SS-CEN ISO 14688-1:2002 och 14688-2:2004.
Kemiska analyser	Enligt laboratoriets kvalitetssystem.
Naturvårdsverkets rapport 5976 (september 2009). "Riktvärden för förorenad mark", inkl. nya riktvärden å nov 2022. Naturvårdsverkets rapport 5977 (december 2009). "Riskbedömning av förorenade områden". Naturvårdsverkets handbok 2010:1 utgåva 1 februari 2010, "Återvinning av avfall i anläggningsarbeten", Branschorganisationen Avfall Sveriges rapport 2019:01, "Uppdaterade bedömningsgrunder för förorenade massor" Holländska target- och intervention value VROM 2000 Bedömningsgrunder för grundvatten, SGU-rapport 2013:01	

Bedömningsgrunder

Uppmätta halter i jord har jämförts med Naturvårdsverkets (NV) generella riktvärden för förorenad mark (2022). De generella riktvärdena anger den föroreningshalt under vilken risken för negativa effekter på människor, miljö och grundvattenresurser normalt bedöms vara acceptabel. Valet av riktvärden baseras på nuvarande och framtida markanvändning.

Naturvårdsverket har utvecklat en modell för att bedöma hur människor, markmiljö, ytvattenmiljö och grundvattenresurser kan exponeras för föroreningar i och från förorenade områden (se Tabell 2.2). Utifrån denna modell har generella riktvärden beräknats för:

- **Känslig markanvändning (KM):** exempelvis bostäder, lekplatser och förskolor.
- **Mindre känslig markanvändning (MKM):** exempelvis kontor, industrier och vägar.

De generella riktvärdena bygger på att människor kan exponeras för föroreningar i jord genom:

- Oavsiktligt intag av förorenad jord.
- Hudkontakt.
- Inandning av damm och förångade föroreningar.
- Intag av grönsaker och bär.
- Intag av dricksvatten från en brunn inom det förorenade området.

Vid känslig markanvändning beaktas samtliga exponeringsvägar, medan intag av bär, grönsaker och dricksvatten inte ingår i riktvärdena för mindre känslig markanvändning. Markmiljön ges även ett skydd beroende på planerad markanvändning.

Eftersom grundvatten generellt betraktas som skyddsvärt, innebär riktvärdet för känslig markanvändning att grundvattnet skyddas inom det förorenade området, medan riktvärdet för mindre känslig markanvändning skyddar grundvattnet 200 meter nedströms. Ytvattenmiljön i intilliggande recipient ges alltid ett skydd, oavsett markanvändning.

Tabell 2.2. Skyddsobjekt och skyddsnivå som beaktas för KM och MKM (från Naturvårdsverkets rapport 5976).

Skyddsobjekt	KM	MKM
Människor som vistas på området	Heltidsvistelse	Deltidsvistelse
Markmiljön på området	Skydd av markens ekologiska funktion	Begränsat skydd av markens ekologiska funktion
Grundvatten	Grundvatten inom och intill området skyddas	Grundvatten 200 m nedströms området skyddas
Ytvatten	Skydd av ytvatten, skydd av vattenlevande organismer	Skydd av ytvatten, skydd av vattenlevande organismer

Mindre än ringa risk (MRR)

Naturvårdsverket har fastställt haltgränser för ämnen där risken för föroreningsskada vid återvinning av schaktmassor bedöms vara **mindre än ringa (MRR)**. Om avfallet överskrider dessa nivåer eller om återvinningen av andra skäl innebär en större miljörisk, kan det vara en indikation på att verksamheten behöver anmälas eller tillståndsprövas.

Bedömningen av vad som utgör **mindre än ringa risk** behöver dock göras från fall till fall, eftersom lokala förhållanden varierar vid återvinning av avfall för anläggningsändamål. Det är verksamhetsutövaren som ansvarar för denna bedömning.

I vissa områden bör haltgränserna för mindre än ringa risk inte tillämpas direkt utan föregås av en fördjupad bedömning. Detta gäller exempelvis:

- **Vattenskyddsområden**
- **Områden med risk för översvämning eller ras**
- **Natura 2000-områden**

Verksamhetsutövaren har det fulla ansvaret för att säkerställa att återvinningen inte medför en oacceptabel miljörisk.

3. Miljötekniska fältundersökningar

3.1 Allmänt

Fältundersökningen inklusive installation av grundvattenrör har utförts under april månad 2025 under ledning av Benjamin Bjerg. Undersökning har utförts genom jordprovtagning med enmeters skruvborr, monterad på borrhandsvagn typ Geotech 504, fältoperatör Dan Svensson, LL Geoteknik AB. Upptagna prover har hanterats och okulärbesiktigats av Benjamin Bjerg, PQAB, varefter utvalda jordprover skickats för analys. Lodning av grundvatten i installerade grundvattenrör har genomförts under april månad 2025.

3.2 Metodik och utförande

Val av undersökningsmetodik har utförts utifrån historisk inventering, kännedom och erfarenhet från liknande objekt genom tidigare utförda undersökningar samt allmän praxis för branschen och i samförstånd med beställare.

Undersökningspunkternas läge i plan och höjd har inmätts med GPS-teknik av LL Geoteknik. Position redovisas i koordinatsystem SWEREF 99 13:30 och höjdsystem RH 2000. Se ritning 201.

3.3 Fältarbeten

Provtagning inom fastigheten har utförts genom skruvborrning i sju provpunkter. Borrning och provtagning har drivits genom befintlig jordfyllning, alternativt sandig mulljord och ned i underliggande naturlig mineraljord, som djupast ca 2–8 m. Jordprover samlades in i diffusionstäta påsar och jordlagerföljder dokumenterades tillsammans med eventuella iakttagelser såsom färg, lukt och jordens sammansättning.

Utvalda prover togs ut från ungefär varje halvmeter och analyserades. På varje provtagningsnivå samlades flera delprover (inkrement) in och blandades till ett samlingsprov. Om tydliga skikt eller gränser mellan olika material påträffades, såsom slaglager eller jordlagergränser, provtogs dessa separat i mindre intervaller.

Grundvattenrör installerades i tre punkter till ett djup om cirka 5–8 meter. Samtliga rör var av typen PEH, med en diameter på 50 mm och 2 meters filter i botten. Filterlängden anpassades efter jordlagerföljd, grundvattennivå och borrhjup i varje enskilt borrhål.

Därutöver har handhållen provtagning med spade genomförts runt mangårdsbyggnaden, där provgropar grävts för att ta ytliga jordprover (ca 0–0,3 m) med syfte att analysera PCB-halter. Se Figur 3.1 nedan för schematiskt läge för provtagningsområdet runt mangårdsbyggnaden.



Figur 3.1 Schematiskt överblick över området runt mangårdsbyggnaden där provtagning med handhållen spade har utförts. Provgropar har grävts för att ta ytliga jordprover (ca 0–0,3 m) med syfte att analysera PCB-halter. Samlingsprover har sedan tagits fram och analyserats för områdena A respektive B. Källa: Lantmäteriet.

3.4 Laboratorium och analyser

Laboratoriearbeten har utförts under april/maj månad 2025. Jordartsklassificering har utförts på alla upptagna prover. Kemiska miljöanalyser utfördes vid Eurofins Environmental Testing Sweden AB ackrediterade laboratorium i Lidköping.

Totalt har 13 jordprover analyserats med avseende på polycykliska aromatiska kolväten (PAH), BTEX (bensen, toluen, etylbensen och xylen), alifatiska och aromatiska petroleumkolväten samt metaller.

Utvalda prover av bland annat ytjord, har även analyserats med avseende på PCB och klorerade pesticider, (bekämpningsmedel).

Innan ett utvalt jordprov skickades för kemisk analys genomgick det provberedning vid PQAB:s jordlaboratorium, inkluderande homogenisering och neddelning.

4. Befintliga markförhållanden

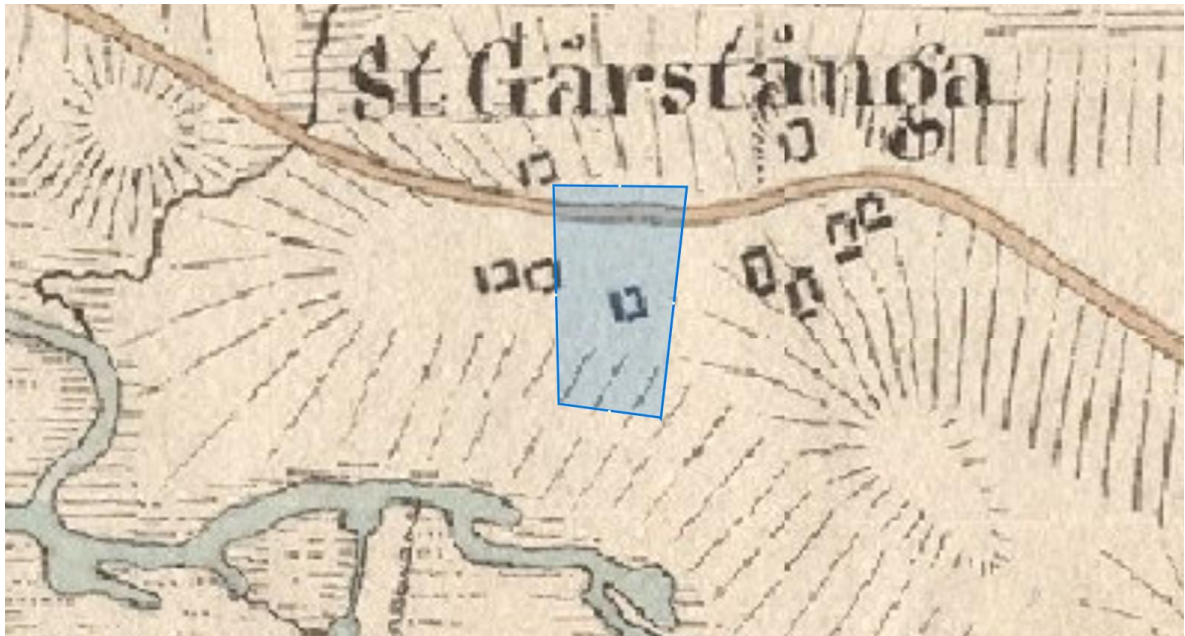
4.1 Markförhållanden

Området är relativt flackt från Gårdstångavägen i norr fram till den södra gaveln på befintliga ekonomibyggnader, med nivåer kring +25 vid utförda undersökningspunkter. Därefter sluttar terrängen relativt brant söderut mot Kävlingeån och nivåer som lägst drygt +21 invid undersökningspunkterna.

Markytan inom området består huvudsakligen av gräs- och ängsmark, samt inslag av grustäckta ytor och körvägar.

4.2 Historik

Studier av historiska flygfoton och kartmaterial visar att området har varit bebyggt under lång tid. I de granskade dokumenten framgår att byggnader funnits på platsen sedan åtminstone tidigt 1800-tal, vilket tyder på ett långvarigt markutnyttjande. Figur 4.1–4.7 illustrerar förändringar i markanvändningen fram till nutid.



Figur 4.1 På den historiska kartan från 1820-talet, där undersökningsområdet markerats med blå yta, framgår indikationer på enklare bebyggelse inom området. Detta antyder att marken varit i bruk sedan åtminstone början av 1800-talet. Källa: Lantmäteriet.



Figur 4.2 På den historiska kartan från tidigt 1900-tal, där undersökningsområdet markerats med blå linje, framgår nuvarande byggnadsstruktur inom området. Källa: Lantmäteriet.



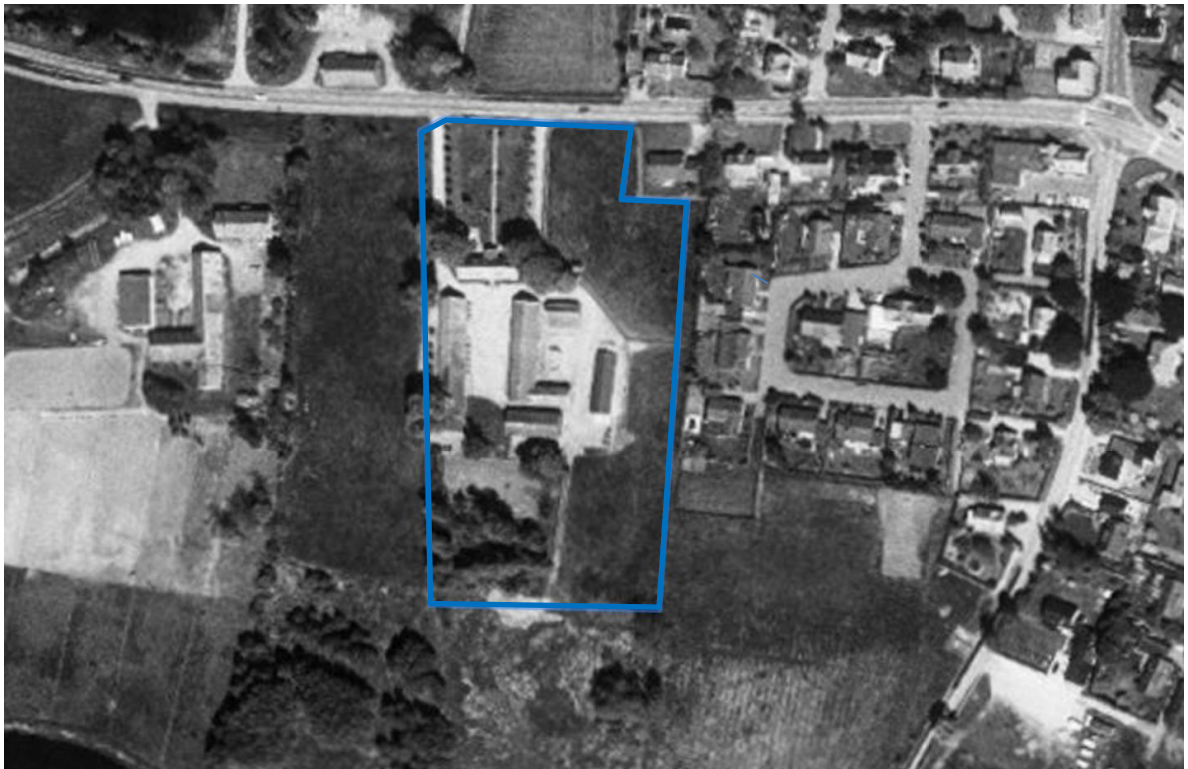
Figur 4.3 Flygfoto från omkring 1940-talet, där undersökningsområdet markerats. I bilden syns de byggnader som till stora delar överensstämmer med dagens bebyggelse. Källa: Lantmäteriet.



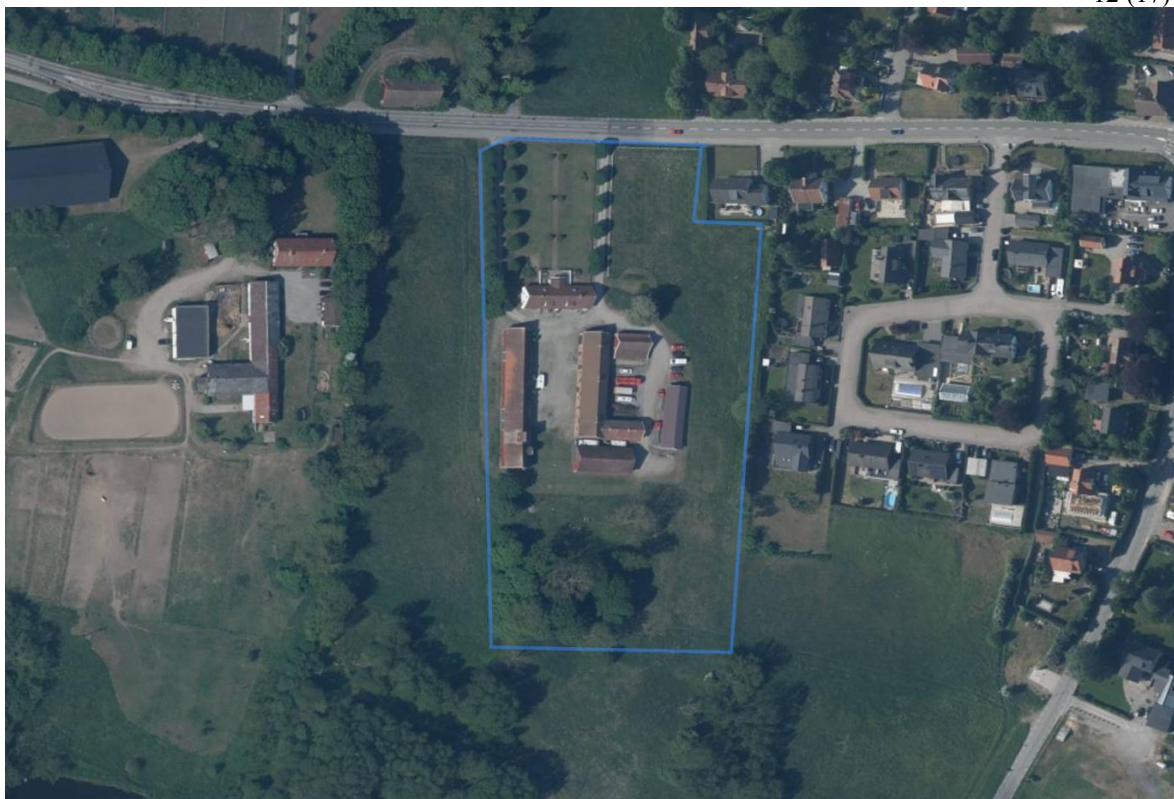
Figur 4.4 Flygfoto från omkring 1960-talet, där undersökningsområdet är markerat. Källa: Lantmäteriet.



Figur 4.5 Flygfoto från 1970-talet, där undersökningsområdet är markerat. Inga större förändringar kan observeras jämfört med tidigare kartmaterial, förutom att en enklare komplementbyggnad tycks ha uppförts inom området under denna period. Källa: Lantmäteriet.



Figur 4.6 Flygbild från cirka år 2000, där arbetsområdet är markerat med blå linje. Källa: Lantmäteriet.

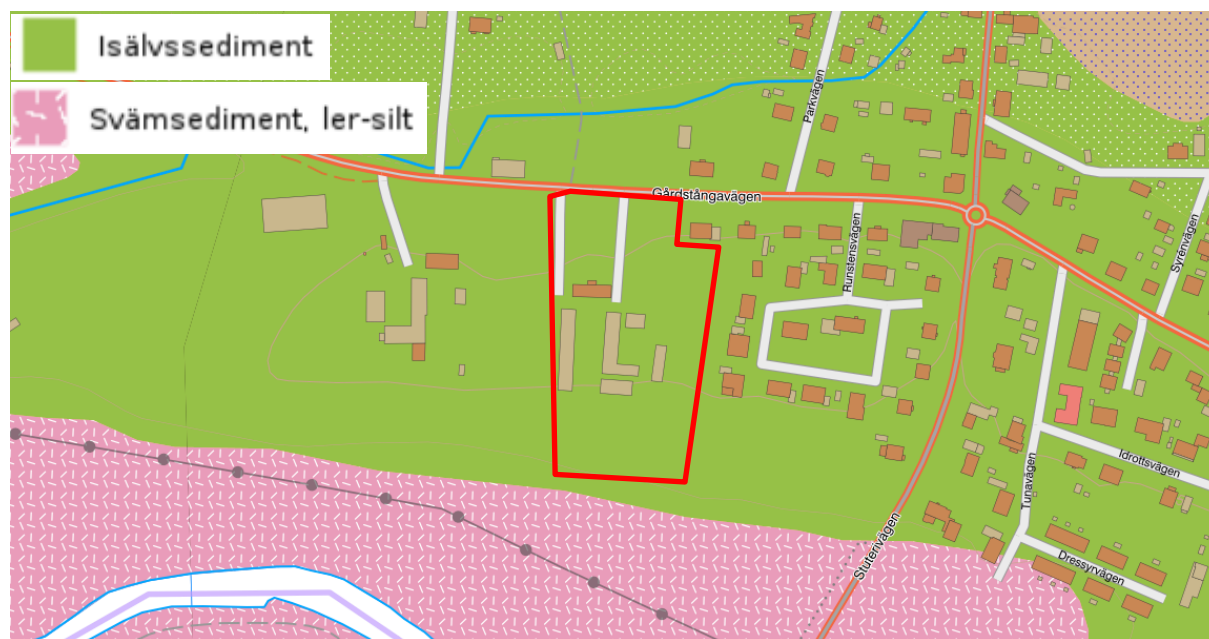


Figur 4.7 Flygbild från omkring nutid, där arbetsområdet är markerat med blå linje. Källa: Lantmäteriet.

4.3 Jordlager

Inom det undersökta området utgörs de översta jordlagren av sandig mulljord eller fyllnadsmassor med inslag av grus och sand. Under dessa ytligare skikt, från cirka 0,5 meters djup, påträffas naturligt avsatta sandlager som sträcker sig ned till minst 8 meters djup.

Se även Figur 4.8 nedan för en översikt av jordartsförhållandena inom området.



Figur 4.8. Undersökningsområdet inom röd linje. Källa: SGU jordartskarta.

4.4 Grundvatten och hydrogeologi

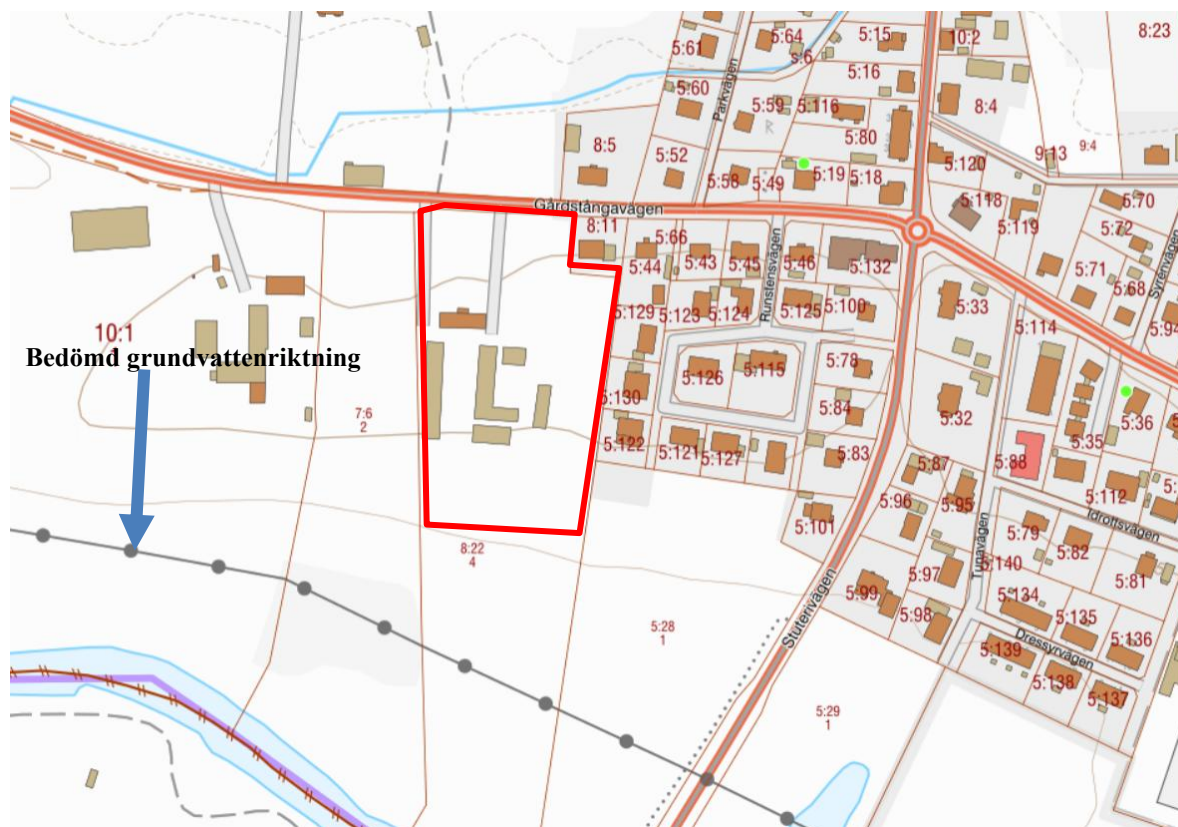
Grundvattennivåer uppmättes i installerade rör under april 2025. Resultaten visar att grundvattenytan ligger på cirka 2,8–6,7 meters djup under markytan, vilket motsvarar nivåer mellan cirka +18,6 och +19,0 meter. Grundvattenflödet bedöms enligt mätningarna ske i sydlig riktning, mot Kävlingeån.

Grundvattennivån är dynamisk och påverkas av flera faktorer såsom nederbörd, årstid, samt eventuella förändringar i markanvändning och vattenuttag. Säsongsmissiga variationer kan leda till att grundvattennivån stiger under perioder med hög nederbörd och sjunker under torra perioder.

Därför är det förväntat att grundvattennivån kan variera både uppåt och nedåt i förhållande till de nivåer som registrerats under den aktuella undersökningen. Detta innebär att nivåerna kan fluktuera över tid och att en noggrann bedömning av grundvattenförhållandena kräver kontinuerlig övervakning och analys för att få en fullständig förståelse av dess beteende och mönster.

4.5 Ytvatten och brunnar

Enligt SGU:s brunnsarkiv finns inga registrerade brunnar inom undersökt område, se Figur 4.9 nedan.



5. Undersökningsresultat - föroreningar

5.1 Allmänt

Resultaten från utförda analyser redovisas sammanfattat i Tabell 5.1–5.2 samt i Bilaga 1. Detaljerade analysresultat med laboratorieverifikat återfinns i Bilaga 2.

5.2 Jord

Analyserade jordprover uppvisar i huvudsak halter som understiger Naturvårdsverkets generella riktvärden för känslig markanvändning (NV-KM).

I en provpunkt (borrpunkt 6, 0–0,5 meter under markytan) uppmättes dock halter av högmolekylära polyaromatiska kolväten (PAH-H) som överskrider riktvärdet för NV-KM, men som ligger tydligt under riktvärdet för mindre känslig markanvändning (NV-MKM).

Vid provtagning i ytlig jord (0–0,3 meter) runt mangårdsbyggnaden påträffades halter av PCB som överskrider riktvärdet för känslig markanvändning (KM).

Låga halter av bekämpningsmedel har detekterats i ett samlingsprov sammansatt av ytprover från borrhål 1, 2, 3 och 7 i nordost, där provtagningen utförts i mulljord. I ett annat samlingsprov, baserat på borrhål 4, 5 och 6 i sydväst, påträffades inga halter över laboratoriets detektionsgräns.

Flera prover innehåller halter, framför allt av kadmium, som överskrider nivån för mindre än ringa risk (MRR), men som fortfarande understiger riktvärdet för känslig markanvändning (KM). Dessa halter bör beaktas vid eventuell hantering eller borttransport av jordmassor, då särskilda krav kan gälla enligt gällande regelverk.

Tabell 5.1. Sammanställning kemiska miljöanalyser i jord, m.a.p. metaller, PAH och pesticider(mg/kgTS).

Punkt	Djup	Jord	As	Ba	Cd	Co	Cr	Cu	Hg	Ni	Pb	V	Zn	Summa DDT	PAH-L	PAH-M	PAH-H
MRR enligt NV			10	-	0,2	-	40	40	0,1	35	20	-	120	-	0,6	2	0,5
KM enligt NV			10	200	0,8	15	80	80	0,25	40	50	100	250	0,1	3	3,5	1
MKM enligt NV			25	300	12	35	150	200	2,5	120	180	200	500	1	15	20	10
FA enligt Avfall Sverige			1000	50000	1000	1000	1000	2500	50	1000	2500	10000	2500	50	1000	1000	50
Område A*	0-0,3	Mulljord	-	-	-	-	-	-	-	-	-	-	-	-	-	-	-
Område B *	0-0,3	Mulljord	-	-	-	-	-	-	-	-	-	-	-	-	-	-	-
Bekämpning 1 (1+2+3+7)	0-0,5	Mulljord	-	-	-	-	-	-	-	-	-	-	-	0,054	-	-	-
Bekämpning 2 (4+5+6)	0-0,7	Mulljord	-	-	-	-	-	-	-	-	-	-	-	< 0,03	-	-	-
1	0-0,5	sandig Mull	2,3	63	0,27	2,9	7,3	11	0,019	5,6	12	11	61	-	<0,045	0,091	0,13
1	0,5-1,0	Sand	<1,9	9,2	<0,20	1,5	4,6	1,7	<0,010	3,4	6,5	5,7	18	-	<0,045	<0,075	<0,11
2	0-0,5	sandig Mull	3,4	95	0,28	3,2	8,9	17	0,023	6,1	14	13	52	-	<0,045	<0,075	<0,11
2	0,5-1,0	Sand	<1,9	38	<0,20	3,4	5	4,3	<0,010	3,3	5	8,2	24	-	<0,045	<0,075	<0,11
3	0-0,7	Fyll, sandig mull	3,7	84	0,32	2,5	7,1	15	0,025	5,2	15	12	51	-	<0,045	0,16	0,19
3	1,0-1,5	grusig Sand	<1,9	13	<0,20	2,4	7,2	4,6	<0,010	5,8	7,1	9,6	26	-	<0,045	<0,075	<0,11
4	0-0,5	Fyll, sandig mull	3,4	64	0,31	3,1	7,6	14	0,061	6,3	18	12	61	-	<0,045	0,3	0,54
4	0,5-1,0	mullhaltig Sand	2	67	0,24	2,2	5,5	11	<0,010	4,3	8,2	8,1	50	-	<0,045	<0,075	<0,11
5	0-0,4	sandig Mull	3	48	0,24	2,5	7,2	8	0,015	5,1	13	10	44	-	<0,045	<0,075	<0,11
5	0,4-1,0	siltig Sand	2,8	18	<0,20	2,2	7	5,6	<0,010	5,6	8,7	9,5	36	-	<0,045	<0,075	<0,11
6	0-0,5	Fyll, sandig mull	3,4	67	0,32	3	7,7	16	0,029	6,3	18	11	79	-	0,065	1,4	1,7
6	0,5-0,9	Fyll, sandig mull	3,5	76	0,39	3,2	7,2	18	0,027	6	15	12	78	-	<0,045	0,23	0,31
6	0,9-1,5	Sand	<1,9	12	<0,20	1,2	4,2	1,8	<0,010	2,8	2,7	4,8	12	-	<0,045	<0,075	<0,11

Förklaringar	Färg	Betydelse
Grön färg	Grön	Markerar att halten understiger MRR/<KM (då MRR-halt ej finns)
Ljusgrön färg	Ljusgrön	Markerar halt i intervallet MRR-KM
Gul färg	Gul	Markerar halt i intervallet KM-MKM
Orange färg	Orange	Markerar halt i intervallet MKM-FA
Röd färg	Röd	Markerar halt >FA

*) Klassificeringsfärg styrs av Tabell 5.2.

Tabell 5.2. Sammanställning kemiska miljöanalyser i jord, m.a.p. "olja", och PCB, (mg/kgTS).

Punkt	Djup	Jord	Bensen	Toluen	Etyl-bensen	Xylen, sum	Alif >C5-C8	Alif >C8-C10	Alif >C10-C12	Alif >C12-C16	Alif >C15-C16	Alif >C16-C35	Arom >C8-C10	Arom >C10-C16	Arom >C16-C35	PCB
KM enligt NV			0,012	10	10	10	25	25	100	100	100	100	10	3	10	0,008
MKM enligt NV			0,04	40	50	50	150	120	500	500	500	1000	50	15	30	0,2
FA enligt Avfall Sverige			1000	1000	1000	1000	1000	1000	1000	10000	-	10000	1000	1000	1000	10
Område A	0-0,3	Mulljord	-	-	-	-	-	-	-	-	-	-	-	-	-	0,077
Område B	0-0,3	Mulljord	-	-	-	-	-	-	-	-	-	-	-	-	-	0,084
Bekämpning 1 (1+2+3+7)*	0-0,5	Mulljord	-	-	-	-	-	-	-	-	-	-	-	-	-	-
Bekämpning 2 (4+5+6)	0-0,7	Mulljord	-	-	-	-	-	-	-	-	-	-	-	-	-	-
1*	0-0,5	sandig Mull	<0,0035	<0,10	<0,10	<0,10	<5,0	<3,0	<5,0	<5,0	<9,0	<10	<4,0	<0,90	<0,50	-
1	0,5-1,0	Sand	<0,0035	<0,10	<0,10	<0,10	<5,0	<3,0	<5,0	<5,0	<9,0	<10	<4,0	<0,90	<0,50	-
2*	0-0,5	sandig Mull	<0,0035	<0,10	<0,10	<0,10	<5,0	<3,0	<5,0	<5,0	<9,0	<10	<4,0	<0,90	<0,50	-
2	0,5-1,0	Sand	<0,0035	<0,10	<0,10	<0,10	<5,0	<3,0	<5,0	<5,0	<9,0	<10	<4,0	<0,90	<0,50	-
3*	0-0,7	Fyll, sandig mull	<0,0035	<0,10	<0,10	<0,10	<5,0	<3,0	<5,0	<5,0	<9,0	<10	<4,0	<0,90	<0,50	-
3	1,0-1,5	grusig Sand	<0,0035	<0,10	<0,10	<0,10	<5,0	<3,0	<5,0	<5,0	<9,0	<10	<4,0	<0,90	<0,50	-
4*	0-0,5	Fyll, sandig mull	<0,0035	<0,10	<0,10	<0,10	<5,0	<3,0	<5,0	<5,0	<9,0	<10	<4,0	<0,90	<0,50	-
4*	0,5-1,0	mullhaltig Sand	<0,0035	<0,10	<0,10	<0,10	<5,0	<3,0	<5,0	<5,0	<9,0	<10	<4,0	<0,90	<0,50	-
5*	0-0,4	sandig Mull	<0,0035	<0,10	<0,10	<0,10	<5,0	<3,0	<5,0	<5,0	<9,0	<10	<4,0	<0,90	<0,50	-
5	0,4-1,0	siltig Sand	<0,0035	<0,10	<0,10	<0,10	<5,0	<3,0	<5,0	<5,0	<9,0	<10	<4,0	<0,90	<0,50	-
6*	0-0,5	Fyll, sandig mull	<0,0035	<0,10	<0,10	<0,10	<5,0	<3,0	<5,0	<5,0	<9,0	<10	<4,0	<0,90	<0,50	-
6*	0,5-0,9	Fyll, sandig mull	<0,0035	<0,10	<0,10	<0,10	<5,0	<3,0	<5,0	<5,0	<9,0	<10	<4,0	<0,90	<0,50	-
6	0,9-1,5	Sand	<0,0035	<0,10	<0,10	<0,10	<5,0	<3,0	<5,0	<5,0	<9,0	<10	<4,0	<0,90	<0,50	-

Förklaringar	Grön färg	Markerar att halten understiger MRR/<KM (då MRR-halt ej finns)
	Ljusgrön färg	Markerar halt i intervallet MRR-KM
	Gul färg	Markerar halt i intervallet KM-MKM
	Orange färg	Markerar halt i intervallet MKM-FA
	Röd färg	Markerar halt >FA

*) Klassificeringsfärg styrs av Tabell 5.1.

5.3 Grundvatten

Ingen tendens till eller risk för påverkan på grundvattnet har observerats under fältundersökningen, jordprovtagningen eller vid detektering av ämnen i marken. De genomförda markanalyserna har inte visat några tecken på föroreningar eller andra avvikelser som skulle indikera en påverkan på grundvattnet. Med tanke på den låga risken och avsaknaden av synliga tecken på grundvattenpåverkan bedöms ingen provtagning eller kemisk analys av grundvattnet krävas för närvarande.

6. Slutsats och förenklad riskbedömning

6.1 Allmänt

Eftersom marken på fastigheten planeras att användas för bostäder, bör riktvärden för känslig markanvändning (KM) enligt Naturvårdsverkets (NV) vägledning tillämpas som jämförelsevärden.

6.2 Rekommendationer och förenklad riskbedömning– markmiljö

Markprover

Det bedöms i dagsläget inte föreligga några hinder för att exploatera området för bostadsändamål, under förutsättning att rekommenderade skyddsåtgärder enligt nedan vidtas och relevanta miljökrav beaktas i det fortsatta arbetet.

Resultaten från utförda jordanalyser indikerar att föroreningssituationen inom det undersökta området är relativt begränsad, men att vissa ämnen förekommer i halter som överskrider Naturvårdsverkets riktvärden för känslig markanvändning (KM).

I ett enstaka prov har halter av PAH-H överskridit KM-riktvärdet, dock utan att överstiga riktvärdet för mindre känslig markanvändning (MKM). Detta bedöms inte utgöra någon omedelbar risk för människors hälsa eller miljö vid nuvarande markanvändning, men bör beaktas vid framtida markarbeten eller ändrad användning.

I yttlig jord runt mangårdsbyggnaden har halter av PCB påträffats i nivåer som överskrider KM, vilket motiverar särskild försiktighet vid markarbeten i dessa delar av området. Åtgärdsbehovet bör bedömas i dialog med tillsynsmyndigheten utifrån planerad framtida användning.

Förekomst av bekämpningsmedel i mulljord bedöms ligga på en låg nivå, och inga överskridanden har påträffats i motsvarande prov från andra delar av området.

Resultaten indikerar att ämnena som överskrider KM p.g.a. sina fysikaliska och kemiska egenskaper är hårt bundna till jordpartiklar och bedöms därför inte benägna att spridas till grundvattnet. Därför bedöms ingen akut eller direkt risk för hälsa, miljö eller spridning föreligga.

Inför detaljprojektering och byggnation bedöms kompletterande undersökningar behöva utföras. Se även ”Masshantering” nedan.

Vid uppförandet av nya byggnader rekommenderas åtgärder för massor med förhöjda halter. Detta kan lämpligen ske i samband med bortskaffning av fyllnadsmassor av grund- och anläggningstekniska skäl. Efter genomförda åtgärder förväntas inga resthalter över KM föreligga och därmed ingen kvarvarande förhöjd risk efter byggnationen.

Halter över MRR (mindre än ringa risk), främst av kadmium, har noterats i flera prover men understiger riktvärden för KM. Dessa värden är inte direkt åtgärdskrävande, men kan få betydelse vid schaktning och borttransport av massor, då dessa kan omfattas av regelverk för hantering av förorenade massor.

Grundvatten

Ingen påverkan på grundvattnet har påvisats vid fältundersökning och jordprovtagning. Markanalyser visar inga tecken på förorening eller avvikelse som indikerar grundvattenpåverkan. Provtagning eller analys av grundvatten bedöms därför inte nödvändig i nuläget.

Det finns installerade grundvattenrör inom området, vilket möjliggör provtagning om detta skulle efterfrågas av tillsynsmyndighet eller annan aktör vid ett senare tillfälle.

6.3 Masshantering

Massor som behöver transporteras bort av grund- eller anläggningsskäl kan generellt klassificeras utifrån de analysprotokoll som redovisas i denna rapport. Dock kommer avfallsmottagare och tillsynsmyndigheter sannolikt kräva kompletterande analyser i genomförandefasen. Se även ”Markprover” ovan.

Observera att om massorna ska flyttas och uppvisar halter över MRR, kräver hantering av dessa schaktmassor en anmälan till Miljökontoret i den kommun där massorna ska återanvändas, innan de transporteras dit, enligt Miljöbalken och NV handbok 2010:1.

Om massor planeras att borttransporteras, gäller aktuella mottagningsanläggningars riktvärden. Dessa värden följer normalt Naturvårdsverkets (NV) riktvärden för förorenad mark, KM, känslig markanvändning och MKM, mindre känslig markanvändning samt FA (farligt avfall).

Vid urgrävning och omhändertagande av förorenade massor i samband med uppförandet av nya byggnader eller liknande åtgärder, kommer en skriftlig anmälan om avhjälpandeåtgärder att krävas enligt 28 § förordning (1998:899) om miljöfarlig verksamhet och hälsoskydd. Anmälan ska inkludera en beskrivning av hur de urgrävda massorna ska hanteras samt vilka kontrollåtgärder som kommer att vidtas för de massor som eventuellt bedöms kunna lämnas kvar på platsen.

7. Övrigt

7.1 Lagkrav

Som konsult har vi informationsplikt till vår beställare om påträffade föroreningar m.m. Nya påträffade föroreningar har informerats om och behandlats i denna rapport. Därefter gäller upplysningsskyldighet enligt Miljöbalken; en fastighetsägare/verksamhetsutövare som har en känd förorening inom sin fastighet som kan orsaka skada eller olägenhet för människors hälsa eller miljön skall skyndsamt underrätta aktuell miljö-/ tillsynsmyndighet, i detta fall miljöenheten, Miljö och Samhällsbyggnad i Eslövs kommun.

Observera även lagkraven på anmälan om masshantering enligt kap 6.3 och rubriken ”Masshantering” ovan.



GEOBETECKNINGAR
 SE SGF/BGS BETECKNINGSSYSTEM
 SAMT SGF KOMPLETTERINGAR 2016
 WWW.SGF.NET

BET	ANT	ÄNDRINGEN AVSER	SIGN	DATUM
PQ Geoteknik & Miljö AB				
Järngatan 33, 234 35 Lomma www.pqab.se				
E-post: pqab@pqab.se Tel: 040-416490				
ARBETSNAMN				
ESLÖV ÖSTRA GÅRDSTÄNGA 8:22				
UNDERSÖKNINGSTYP				
MILJÖTEKNISK MARKUNDERSÖKNING				
KOMMUN		DATUM		
ESLÖVS KOMMUN		2025-06-25		
ARBETSNUMMER	RITAD AV	GRANSKAD AV		
E802	CJB	EPQ		
RITNINGSTYP	SKALA (FORMAT)			
PLANRITNING	1:1000 (A3)			
RITNINGNUMMER				BET
201				

E802 Östra Gårdstånga 8:22
MILJÖANALYSER JORD+SAMMANSTÄLLNING

Punkt	Djup	Jord	Arsenik As	Barium Ba	Kadmium Cd	Kobolt Co	Krom Cr	Koppar Cu	Kvicksilver Hg	Nickel Ni	Bly Pb	Vanadin V	Zink Zn	Summa DDT	PAH-L	PAH-M	PAH-H
Enhet			(mg/kg Ts)	(mg/kg Ts)	(mg/kg Ts)	(mg/kg Ts)	(mg/kg Ts)	(mg/kg Ts)	(mg/kg Ts)	(mg/kg Ts)	(mg/kg Ts)	(mg/kg Ts)	(mg/kg Ts)	(mg/kg Ts)	(mg/kg Ts)	(mg/kg Ts)	(mg/kg Ts)
MRR enligt NV			10	-	0,2	-	40	40	0,1	35	20	-	120	-	0,6	2	0,5
KM enligt NV			10	200	0,8	15	80	80	0,25	40	50	100	250	0,1	3	3,5	1
MKM enligt NV			25	300	12	35	150	200	2,5	120	180	200	500	1	15	20	10
FA enligt Avfall Sverige			1000	50000	1000	1000	1000	2500	50	1000	2500	10000	2500	50	1000	1000	50
Område A PCB*	0-0,3		-	-	-	-	-	-	-	-	-	-	-	-	-	-	-
Område B PCB*	0-0,3		-	-	-	-	-	-	-	-	-	-	-	-	-	-	-
Bekämpning 1 (1+2+3+7)	0-0,5		-	-	-	-	-	-	-	-	-	-	-	0,054	-	-	-
Bekämpning 2 (4+5+6)	0-0,7		-	-	-	-	-	-	-	-	-	-	-	< 0,03	-	-	-
1	0-0,5	sandig Mull	2,3	63	0,27	2,9	7,3	11	0,019	5,6	12	11	61	-	<0,045	0,091	0,13
1	0,5-1,0	Sand	<1,9	9,2	<0,20	1,5	4,6	1,7	<0,010	3,4	6,5	5,7	18	-	<0,045	<0,075	<0,11
2	0-0,5	sandig Mull	3,4	95	0,28	3,2	8,9	17	0,023	6,1	14	13	52	-	<0,045	<0,075	<0,11
2	0,5-1,0	Sand	<1,9	38	<0,20	3,4	5	4,3	<0,010	3,3	5	8,2	24	-	<0,045	<0,075	<0,11
3	0-0,7	Fyll, sandig mull	3,7	84	0,32	2,5	7,1	15	0,025	5,2	15	12	51	-	<0,045	0,16	0,19
3	1,0-1,5	grusig Sand	<1,9	13	<0,20	2,4	7,2	4,6	<0,010	5,8	7,1	9,6	26	-	<0,045	<0,075	<0,11
4	0-0,5	Fyll, sandig mull	3,4	64	0,31	3,1	7,6	14	0,061	6,3	18	12	61	-	<0,045	0,3	0,54
4	0,5-1,0	mullhaltig Sand	2	67	0,24	2,2	5,5	11	<0,010	4,3	8,2	8,1	50	-	<0,045	<0,075	<0,11
5	0-0,4	sandig Mull	3	48	0,24	2,5	7,2	8	0,015	5,1	13	10	44	-	<0,045	<0,075	<0,11
5	0,4-1,0	siltig Sand	2,8	18	<0,20	2,2	7	5,6	<0,010	5,6	8,7	9,5	36	-	<0,045	<0,075	<0,11
6	0-0,5	Fyll, sandig mull	3,4	67	0,32	3	7,7	16	0,029	6,3	18	11	79	-	0,065	1,4	1,7
6	0,5-0,9	Fyll, sandig mull	3,5	76	0,39	3,2	7,2	18	0,027	6	15	12	78	-	<0,045	0,23	0,31
6	0,9-1,5	Sand	<1,9	12	<0,20	1,2	4,2	1,8	<0,010	2,8	2,7	4,8	12	-	<0,045	<0,075	<0,11
Antal			13	13	13	13	13	13	13	13	13	13	13	2	13	13	13
Min			0,95	9,2	0,1	1,2	4,2	1,7	0,005	2,8	2,7	4,8	12	0,015	0,0225	0,0375	0,055
Median			2,8	63	0,24	2,5	7,2	11	0,015	5,6	12	10	50	0,0345	0,0225	0,0375	0,055
Medel			2,4	50,3	0,2	2,6	6,7	9,8	0,0	5,1	11,0	9,8	45,5	0,0	0,0	0,2	0,3
Max			3,7	95	0,39	3,4	8,9	18	0,061	6,3	18	13	79	0,054	0,065	1,4	1,7

JORD

Mörkgrön färg	Markerar att halten understiger MRR, eller KM när MRR saknas, Klassning MRR-massor.
Grön färg	Markerar att halten understiger KM, Klassning KM-massor.
Gul färg	Markerar halt i intervallet KM-MKM, Klassning MKM-massor.
Orange färg	Markerar halt i intervallet MKM-FA, Klassning IFA-massor.
Röd färg	Markerar halt >FA, Klassning FA-massor.

*klassing från BTEX, olja eller PCB, se bilaga 1b.

E802 Östra Gårdstånga 8:22
MILJÖANALYSER JORD+SAMMANSTÄLLNING

Punkt	Djup	Jord	Bensen	Toluen	Etylbensen	Xylen, sum	Alifater >C5-C8	Alifater >C8-C10	Alifater >C10-C12	Alifater >C12-C16	Alifater >C5-C16	Alifater >C16-C35	Aromater >C8-C10	Aromater >C10-C16	Aromater >C16-C35	PCB
Enhet			(mg/kg Ts)	(mg/kg Ts)	(mg/kg Ts)	(mg/kg Ts)	(mg/kg Ts)	(mg/kg Ts)	(mg/kg Ts)	(mg/kg Ts)	(mg/kg Ts)	(mg/kg Ts)	(mg/kg Ts)	(mg/kg Ts)	(mg/kg Ts)	(mg/kg Ts)
KM enligt NV			0,012	10	10	10	25	25	100	100	100	100	10	3	10	0,008
MKM enligt NV			0,04	40	50	50	150	120	500	500	500	1000	50	15	30	0,2
FA enligt Avfall Sverige			1000	1000	1000	1000	1000	1000	1000	10000	-	10000	1000	1000	1000	10
Område A PCB	0-0,3		-	-	-	-	-	-	-	-	-	-	-	-	-	0,077
Område B PCB	0-0,3		-	-	-	-	-	-	-	-	-	-	-	-	-	0,084
Bekämpning 1*	0-0,5		-	-	-	-	-	-	-	-	-	-	-	-	-	-
Bekämpning 2*	0-0,7		-	-	-	-	-	-	-	-	-	-	-	-	-	-
1*	0-0,5	sandig Mull	<0,0035	<0,10	<0,10	<0,10	<5,0	<3,0	<5,0	<5,0	<9,0	<10	<4,0	<0,90	<0,50	-
1	0,5-1,0	Sand	<0,0035	<0,10	<0,10	<0,10	<5,0	<3,0	<5,0	<5,0	<9,0	<10	<4,0	<0,90	<0,50	-
2*	0-0,5	sandig Mull	<0,0035	<0,10	<0,10	<0,10	<5,0	<3,0	<5,0	<5,0	<9,0	<10	<4,0	<0,90	<0,50	-
2	0,5-1,0	Sand	<0,0035	<0,10	<0,10	<0,10	<5,0	<3,0	<5,0	<5,0	<9,0	<10	<4,0	<0,90	<0,50	-
3*	0-0,7	Fyll, sandig mull	<0,0035	<0,10	<0,10	<0,10	<5,0	<3,0	<5,0	<5,0	<9,0	<10	<4,0	<0,90	<0,50	-
3	1,0-1,5	grusig Sand	<0,0035	<0,10	<0,10	<0,10	<5,0	<3,0	<5,0	<5,0	<9,0	<10	<4,0	<0,90	<0,50	-
4*	0-0,5	Fyll, sandig mull	<0,0035	<0,10	<0,10	<0,10	<5,0	<3,0	<5,0	<5,0	<9,0	<10	<4,0	<0,90	<0,50	-
4*	0,5-1,0	mullhaltig Sand	<0,0035	<0,10	<0,10	<0,10	<5,0	<3,0	<5,0	<5,0	<9,0	<10	<4,0	<0,90	<0,50	-
5*	0-0,4	sandig Mull	<0,0035	<0,10	<0,10	<0,10	<5,0	<3,0	<5,0	<5,0	<9,0	<10	<4,0	<0,90	<0,50	-
5	0,4-1,0	siltig Sand	<0,0035	<0,10	<0,10	<0,10	<5,0	<3,0	<5,0	<5,0	<9,0	<10	<4,0	<0,90	<0,50	-
6*	0-0,5	Fyll, sandig mull	<0,0035	<0,10	<0,10	<0,10	<5,0	<3,0	<5,0	<5,0	<9,0	<10	<4,0	<0,90	<0,50	-
6*	0,5-0,9	Fyll, sandig mull	<0,0035	<0,10	<0,10	<0,10	<5,0	<3,0	<5,0	<5,0	<9,0	<10	<4,0	<0,90	<0,50	-
6	0,9-1,5	Sand	<0,0035	<0,10	<0,10	<0,10	<5,0	<3,0	<5,0	<5,0	<9,0	<10	<4,0	<0,90	<0,50	-
Antal			13	13	13	13	13	13	13	13	13	13	13	13	13	2
Min			0,00175	0,05	0,05	0,05	2,5	1,5	2,5	2,5	4,5	5	2	0,45	0,25	0,077
Max			0,00175	0,05	0,05	0,05	2,5	1,5	2,5	2,5	4,5	5	2	0,45	0,25	0,084

JORD

Mörkgrön färg	Markerar att halten understiger MRR, eller KM när MRR saknas, Klassning MRR-massor.
Grön färg	Markerar att halten understiger KM, Klassning KM-massor.
Gul färg	Markerar halt i intervallet KM-MKM, Klassning MKM-massor.
Orange färg	Markerar halt i intervallet MKM-FA, Klassning IFA-massor.
Röd färg	Markerar halt >FA, Klassning FA-massor.

*klassning från PAH, bekämpningsmedel eller metaller, se bilaga 1a



2025-06-25

E802

Eslöv, Östra Gårdstånga 8:22

Miljöteknisk markundersökning

BILAGA 2

Laboratorieanalyser, verifikat – Markprover

Sida 1

Denna försättsida

Sida 2-52

Jordanalyser

PQ Geoteknik & Miljö AB
Annette Mårtensson
Järngatan 33
234 35 LOMMA

AR-25-SL-090745-01

EUSELI2-01431626

Kundnummer: SL8437711

Uppdragsmärkn.
E802 Östra Gårdstånga 8:22

Analysrapport

Provnummer:	177-2025-04160028	Djup (m)**	0-0,5
Provbeskrivning:		Provtagningsdatum**	2025-04-08
Matris:	Jord	Provtagare**	DS
Provet ankom:	2025-04-15		
Utskriftsdatum:	2025-05-02		
Analyserna påbörjades:	2025-04-15		
Provmärkning:	Bekämpning 1		
Provtagningsplats:	E802, Östra Gårdstånga 8:22		

Analys	Resultat	Enhet	Mäto.	Metod/ref	
Torrsubstans	90.5	%	4.5	SS-EN 12880:2000 mod.	a)
Aldrin	<2.0	µg/kg Ts	46%	J. of Chromatogr. A, 1217 (2010) 2933–2939 mod.	a)
Dieldrin	<2.0	µg/kg Ts	46%	J. of Chromatogr. A, 1217 (2010) 2933–2939 mod.	a)
Aldrin/ Dieldrin (sum)	<2.0	µg/kg Ts	46%	J. of Chromatogr. A, 1217 (2010) 2933–2939 mod.	a)
Chlordane, alpha-	<1.0	µg/kg Ts	46%	J. of Chromatogr. A, 1217 (2010) 2933–2939 mod.	a)
Chlordane, gamma-	<1.0	µg/kg Ts	46%	J. of Chromatogr. A, 1217 (2010) 2933–2939 mod.	a)
Chlordane (sum)	<1.0	µg/kg Ts	46%	J. of Chromatogr. A, 1217 (2010) 2933–2939 mod.	a)
DDD, o,p'-	<1.0	µg/kg Ts	46%	J. of Chromatogr. A, 1217 (2010) 2933–2939 mod.	a)
DDD, p,p'-	<1.0	µg/kg Ts	46%	J. of Chromatogr. A, 1217 (2010) 2933–2939 mod.	a)
DDE, o,p'-	<1.0	µg/kg Ts	46%	J. of Chromatogr. A, 1217 (2010) 2933–2939 mod.	a)
DDE, p,p'-	2.0	µg/kg Ts	0.9	J. of Chromatogr. A, 1217 (2010) 2933–2939 mod.	a)
DDT, o,p'-	<1.0	µg/kg Ts	46%	J. of Chromatogr. A, 1217 (2010) 2933–2939 mod.	a)

Förklaringar

** Informationen har lämnats av kund. Eurofins ansvarar inte för information som tillhandahållits av kund eller i de fall denna information kan ha inverkan på analysresultatet.

Laboratoriet/laboratorierna är ackrediterade av respektive lands ackrediteringsorgan. Ej ackrediterade analyser är markerade med *

Mätosäkerheten, om inget annat anges, redovisas som utvidgad mätosäkerhet med täckningsfaktor 2. Mätosäkerheten kan anges som avvikelser i % (+/-) av redovisad halt eller i absoluta tal (+/-) av redovisad halt. Angiven mätosäkerhet visas i samma enhet som resultatet om inget annat anges. Undantag relaterat till analyser utförda utanför Sverige kan förekomma. Ytterligare upplysningar samt mätosäkerhet och detektionsnivåer för mikrobiologiska analyser lämnas på begäran.

AR-003v63

Sida 1 av 3

Denna rapport får endast återges i sin helhet, om inte utförande laboratorium i förväg skriftligen godkänt annat. Resultaten relaterar endast till det insända provet såsom de har mottagits.

Som mottagare av den här rapporten finns du i Eurofins kundregister. Vi värnar om dina personuppgifter. För att se hur, ta del av vår integritetspolicy på <https://www.eurofins.se/om-oss/integritetspolicy/>

EUSELI2-01431626

DDT, p,p'-	1.4	µg/kg Ts	0.7	J. of Chromatogr. A, 1217 (2010) 2933–2939 mod.	a)
DDT 6 (sum) incl. 1/2 LOQ	5.4	µg/kg Ts	2.5	J. of Chromatogr. A, 1217 (2010) 2933–2939 mod.	a)
Dichloroaniline, 3,4-	<2.0	µg/kg Ts	46%	J. of Chromatogr. A, 1217 (2010) 2933–2939 mod.	a)
Endosulfan, alpha-	<2.0	µg/kg Ts	46%	J. of Chromatogr. A, 1217 (2010) 2933–2939 mod.	a)
Endosulfan, beta-	<2.0	µg/kg Ts	46%	J. of Chromatogr. A, 1217 (2010) 2933–2939 mod.	a)
Endosulfansulfate	<1.0	µg/kg Ts	46%	J. of Chromatogr. A, 1217 (2010) 2933–2939 mod.	a)
Endosulfan (sum)	<2.5	µg/kg Ts	46%	J. of Chromatogr. A, 1217 (2010) 2933–2939 mod.	a)
Endrin	<2.0	µg/kg Ts	46%	J. of Chromatogr. A, 1217 (2010) 2933–2939 mod.	a)
HCH, alpha-	<1.0	µg/kg Ts	46%	J. of Chromatogr. A, 1217 (2010) 2933–2939 mod.	a)
HCH, beta-	<1.0	µg/kg Ts	46%	J. of Chromatogr. A, 1217 (2010) 2933–2939 mod.	a)
HCH, delta-	<1.0	µg/kg Ts	46%	J. of Chromatogr. A, 1217 (2010) 2933–2939 mod.	a)
HCH, gamma- (Lindane)	<1.0	µg/kg Ts	46%	J. of Chromatogr. A, 1217 (2010) 2933–2939 mod.	a)
Heptachlor	<1.0	µg/kg Ts	46%	J. of Chromatogr. A, 1217 (2010) 2933–2939 mod.	a)
Heptachlorepoxyde, cis-	<1.0	µg/kg Ts	46%	J. of Chromatogr. A, 1217 (2010) 2933–2939 mod.	a)
Heptachlorepoxyde, trans-	<1.0	µg/kg Ts	46%	J. of Chromatogr. A, 1217 (2010) 2933–2939 mod.	a)
Hexachlorobenzene	<1.0	µg/kg Ts	46%	J. of Chromatogr. A, 1217 (2010) 2933–2939 mod.	a)
Pentachloroaniline	<1.0	µg/kg Ts	46%	J. of Chromatogr. A, 1217 (2010) 2933–2939 mod.	a)
Quintozene	<1.0	µg/kg Ts	46%	J. of Chromatogr. A, 1217 (2010) 2933–2939 mod.	a)
Pentachloroaniline/Quintozene (sum)	<1.0	µg/kg Ts	46%	J. of Chromatogr. A, 1217 (2010) 2933–2939 mod.	a)
Pentachlorobenzene	<1.0	µg/kg Ts	46%	J. of Chromatogr. A, 1217 (2010) 2933–2939 mod.	a)
DDT 4 (sum) excl. LOQ	ND			J. of Chromatogr. A, 1217 (2010) 2933–2939 mod.	a)*

Utförande laboratorium/underleverantör:

a) Eurofins Food & Feed Testing Sweden (Lidköping), SWEDEN, ISO/IEC 17025:2017 SWEDAC 1977

Förklaringar

** Informationen har lämnats av kund. Eurofins ansvarar inte för information som tillhandahållits av kund eller i de fall denna information kan ha inverkan på analysresultatet.

Laboratoriet/laboratorierna är ackrediterade av respektive lands ackrediteringsorgan. Ej ackrediterade analyser är markerade med *

Mätosäkerheten, om inget annat anges, redovisas som utvidgad mätosäkerhet med täckningsfaktor 2. Mätosäkerheten kan anges som avvikelser i % (+/-) av redovisad halt eller i absoluta tal (+/-) av redovisad halt. Angiven mätosäkerhet visas i samma enhet som resultatet om inget annat anges. Undantag relaterat till analyser utförda utanför Sverige kan förekomma. Ytterligare upplysningar samt mätosäkerhet och detektionsnivåer för mikrobiologiska analyser lämnas på begäran.

AR-003v63

Sida 2 av 3

Denna rapport får endast återges i sin helhet, om inte utförande laboratorium i förväg skriftligen godkänt annat. Resultaten relaterar endast till det insända provet såsom de har mottagits.

Som mottagare av den här rapporten finns du i Eurofins kundregister. Vi värnar om dina personuppgifter. För att se hur, ta del av vår integritetspolicy på <https://www.eurofins.se/om-oss/integritetspolicy/>

Kopia till:

benjamin.bjerg@pqab.se (benjamin.bjerg@pqab.se)

Julia Josefsson, Rapportansvarig

Denna rapport är elektroniskt signerad.

Förklaringar

** Informationen har lämnats av kund. Eurofins ansvarar inte för information som tillhandahållits av kund eller i de fall denna information kan ha inverkan på analysresultatet.

Laboratoriet/laboratorierna är ackrediterade av respektive lands ackrediteringsorgan. Ej ackrediterade analyser är markerade med *

Mätosäkerheten, om inget annat anges, redovisas som utvidgad mätosäkerhet med täckningsfaktor 2. Mätosäkerheten kan anges som avvikelse i % (+/-) av redovisad halt eller i absoluta tal (+/-) av redovisad halt. Angiven mätosäkerhet visas i samma enhet som resultatet om inget annat anges. Undantag relaterat till analyser utförda utanför Sverige kan förekomma. Ytterligare upplysningar samt mätosäkerhet och detektionsnivåer för mikrobiologiska analyser lämnas på begäran.

AR-003v63

Sida 3 av 3

Denna rapport får endast återges i sin helhet, om inte utförande laboratorium i förväg skriftligen godkänt annat. Resultaten relaterar endast till det insända provet såsom de har mottagits.

Som mottagare av den här rapporten finns du i Eurofins kundregister. Vi värnar om dina personuppgifter. För att se hur, ta del av vår integritetspolicy på <https://www.eurofins.se/om-oss/integritetspolicy/>

Eurofins Environment Testing Sweden AB
Rapportmottagare
Box 737
Port 1
531 17 LIDKÖPING

AR-25-LW-053765-01



EUSELI-00528026

Kundnummer: LW9901152

Uppdragsmärkn.
EUSELI2-01431626

Analysrapport

Provnummer:	525-2025-04160018					
¹ Provmärkning:	Bekämpning 1					
Provet ankom:	2025-04-16					
Analysrapport klar:	2025-05-02					
¹ Provets kod:	177-2025-04160028_L					
Analyserna påbörjades:	2025-04-16					
Testkod	Parameter	Resultat	Enhet	Mäto.	Metod/ref.	Lab
LW19B [a]	Dichloroaniline, 3,4-	<2.0	µg/kg Ts	± 46%	J. of Chromatogr. A, 1217 (2010) 2933–2939 mod.	EUSELI
LW18P [a]	Aldrin	<2.0	µg/kg Ts	± 46%	J. of Chromatogr. A, 1217 (2010) 2933–2939 mod.	EUSELI
LW18Q [a]	Dieldrin	<2.0	µg/kg Ts	± 46%	J. of Chromatogr. A, 1217 (2010) 2933–2939 mod.	EUSELI
LW19I [a]	Aldrin/ Dieldrin (sum)	<2.0	µg/kg Ts	± 46%	J. of Chromatogr. A, 1217 (2010) 2933–2939 mod.	EUSELI
LW18R [a]	Chlordane, alpha-	<1.0	µg/kg Ts	± 46%	J. of Chromatogr. A, 1217 (2010) 2933–2939 mod.	EUSELI
LW18S [a]	Chlordane, gamma-	<1.0	µg/kg Ts	± 46%	J. of Chromatogr. A, 1217 (2010) 2933–2939 mod.	EUSELI
LW19F [a]	Chlordane (sum)	<1.0	µg/kg Ts	± 46%	J. of Chromatogr. A, 1217 (2010) 2933–2939 mod.	EUSELI
LW195 [a]	DDD, o,p'-	<1.0	µg/kg Ts	± 46%	J. of Chromatogr. A, 1217 (2010) 2933–2939 mod.	EUSELI
LW194 [a]	DDD, p,p'-	<1.0	µg/kg Ts	± 46%	J. of Chromatogr. A, 1217 (2010) 2933–2939 mod.	EUSELI
LW196 [a]	DDE, o,p'-	<1.0	µg/kg Ts	± 46%	J. of Chromatogr. A, 1217 (2010) 2933–2939 mod.	EUSELI
LW18T [a]	DDE, p,p'-	2.0	µg/kg Ts	± 46%	J. of Chromatogr. A, 1217 (2010) 2933–2939 mod.	EUSELI
LW18U [a]	DDT, o,p'-	<1.0	µg/kg Ts	± 46%	J. of Chromatogr. A, 1217 (2010) 2933–2939 mod.	EUSELI
LW197 [a]	DDT, p,p'-	1.4	µg/kg Ts	± 46%	J. of Chromatogr. A, 1217 (2010) 2933–2939 mod.	EUSELI
LW19G [a]	DDT 6 (sum) incl. 1/2 LOQ	5.4	µg/kg Ts	± 46%	J. of Chromatogr. A, 1217 (2010) 2933–2939 mod.	EUSELI
LW18K [a]	Endosulfan, alpha-	<2.0	µg/kg Ts	± 46%	J. of Chromatogr. A, 1217 (2010) 2933–2939 mod.	EUSELI

Förklaringar

*AR-003 v93

¹ Informationen har lämnats av kund. Eurofins ansvarar inte för information som tillhandahållits av kund eller i de fall denna information kan ha inverkan på analysresultatet.

Mäto: Mätosäkerhet

Mätosäkerheten, om inget annat anges, redovisas som utvidgad mätosäkerhet med täckningsfaktor 2. Undantag relaterat till analyser utförda utanför Sverige kan förekomma. Ytterligare upplysningar kan lämnas på begäran. Upplysning om mätosäkerhet och detektionsnivåer för mikrobiologiska analyser lämnas på begäran.

Denna rapport får endast återges i sin helhet, om inte utförande laboratorium i förväg skriftligen godkänt annat. Resultaten relaterar endast till det insända provet så som det har mottagits.

Som mottagare av den här rapporten finns du i Eurofins kundregister. Vi värnar om dina personuppgifter. För att se hur, ta del av vår integritetspolicy på <https://www.eurofins.se/om-oss/integritetspolicy/>



LW18L [a]	Endosulfan, beta-	<2.0 µg/kg Ts	± 46%	J. of Chromatogr. A, 1217 (2010) 2933–2939 mod.	EUSELI
LW18V [a]	Endosulfansulfate	<1.0 µg/kg Ts	± 46%	J. of Chromatogr. A, 1217 (2010) 2933–2939 mod.	EUSELI
LW19J [a]	Endosulfan (sum)	<2.5 µg/kg Ts	± 46%	J. of Chromatogr. A, 1217 (2010) 2933–2939 mod.	EUSELI
LW18W [a]	Endrin	<2.0 µg/kg Ts	± 46%	J. of Chromatogr. A, 1217 (2010) 2933–2939 mod.	EUSELI
LW18M [a]	Hexachlorobenzene	<1.0 µg/kg Ts	± 46%	J. of Chromatogr. A, 1217 (2010) 2933–2939 mod.	EUSELI
LW18Y [a]	HCH, alpha-	<1.0 µg/kg Ts	± 46%	J. of Chromatogr. A, 1217 (2010) 2933–2939 mod.	EUSELI
LW18Z [a]	HCH, beta-	<1.0 µg/kg Ts	± 46%	J. of Chromatogr. A, 1217 (2010) 2933–2939 mod.	EUSELI
LW190 [a]	HCH, delta-	<1.0 µg/kg Ts	± 46%	J. of Chromatogr. A, 1217 (2010) 2933–2939 mod.	EUSELI
LW198 [a]	HCH, gamma- (Lindane)	<1.0 µg/kg Ts	± 46%	J. of Chromatogr. A, 1217 (2010) 2933–2939 mod.	EUSELI
LW18N [a]	Heptachlor	<1.0 µg/kg Ts	± 46%	J. of Chromatogr. A, 1217 (2010) 2933–2939 mod.	EUSELI
LW191 [a]	Heptachlorepoxyde, cis-	<1.0 µg/kg Ts	± 46%	J. of Chromatogr. A, 1217 (2010) 2933–2939 mod.	EUSELI
LW199 [a]	Heptachlorepoxyde, trans-	<1.0 µg/kg Ts	± 46%	J. of Chromatogr. A, 1217 (2010) 2933–2939 mod.	EUSELI
LW19A [a]	Pentachloroaniline	<1.0 µg/kg Ts	± 46%	J. of Chromatogr. A, 1217 (2010) 2933–2939 mod.	EUSELI
LW193 [a]	Pentachlorobenzene	<1.0 µg/kg Ts	± 46%	J. of Chromatogr. A, 1217 (2010) 2933–2939 mod.	EUSELI
LW192 [a]	Quintozene	<1.0 µg/kg Ts	± 46%	J. of Chromatogr. A, 1217 (2010) 2933–2939 mod.	EUSELI
LW19H [a]	Pentachloroaniline/Quintozene (sum)	<1.0 µg/kg Ts	± 46%	J. of Chromatogr. A, 1217 (2010) 2933–2939 mod.	EUSELI
LW2VS	DDT 4 (sum) excl. LOQ	ND		J. of Chromatogr. A, 1217 (2010) 2933–2939 mod.	EUSELI
LW1VE [a]	Torrsubstans	90.5 %	± 5%	SS-EN 12880:2000 mod.	EUSELI

Andreas Johansson, Rapportansvarig

Denna rapport är elektroniskt signerad.

Förklaringar

*AR-003 v93

¹ Informationen har lämnats av kund. Eurofins ansvarar inte för information som tillhandahållits av kund eller i de fall denna information kan ha inverkan på analysresultatet.

Måto: Mätosäkerhet

Mätosäkerheten, om inget annat anges, redovisas som utvidgad mätosäkerhet med täckningsfaktor 2. Undantag relaterat till analyser utförda utanför Sverige kan förekomma. Ytterligare upplysningar kan lämnas på begäran. Upplysning om mätosäkerhet och detektionsnivåer för mikrobiologiska analyser lämnas på begäran.

Denna rapport får endast återges i sin helhet, om inte utförande laboratorium i förväg skriftligen godkänt annat. Resultaten relaterar endast till det insända provet så som det har mottagits.

Som mottagare av den här rapporten finns du i Eurofins kundregister. Vi värnar om dina personuppgifter. För att se hur, ta del av vår integritetspolicy på <https://www.eurofins.se/om-oss/integritetspolicy/>

**Förklaringar till vilka laboratorier som utfört analyserna och till ackreditering/erkännanden**

Lab	Namn	Mark.	Ackreditering/Erkännande
EUSELI	Eurofins Food & Feed Testing Sweden (Lidköping)	[a]	ISO/IEC 17025:2017 SWEDAC 1977

[a] före en parameter indikerar ackrediterad analys

Förklaringar

*AR-003 v93

¹ Informationen har lämnats av kund. Eurofins ansvarar inte för information som tillhandahållits av kund eller i de fall denna information kan ha inverkan på analysresultatet.

Mäto: Mätosäkerhet

Mätosäkerheten, om inget annat anges, redovisas som utvidgad mätosäkerhet med täckningsfaktor 2. Undantag relaterat till analyser utförda utanför Sverige kan förekomma. Ytterligare upplysningar kan lämnas på begäran. Upplysning om mätosäkerhet och detektionsnivåer för mikrobiologiska analyser lämnas på begäran.

Denna rapport får endast återges i sin helhet, om inte utförande laboratorium i förväg skriftligen godkänt annat. Resultaten relaterar endast till det insända provet så som det har mottagits.

Som mottagare av den här rapporten finns du i Eurofins kundregister. Vi värnar om dina personuppgifter. För att se hur, ta del av vår integritetspolicy på <https://www.eurofins.se/om-oss/integritetspolicy/>

PQ Geoteknik & Miljö AB
 Annette Mårtensson
 Järngatan 33
 234 35 LOMMA

AR-25-SL-090746-01
EUSELI2-01431626

Kundnummer: SL8437711

 Uppdragsmärkn.
 E802 Östra Gårdstånga 8:22

Analysrapport

Provnummer:	177-2025-04160029	Djup (m)**	0-0,7
Provbeskrivning:		Provtagningsdatum**	2025-04-08
Matris:	Jord	Provtagare**	DS
Provet ankom:	2025-04-15		
Utskriftsdatum:	2025-05-02		
Analyserna påbörjades:	2025-04-15		
Provmärkning:	Bekämpning 2		
Provtagningsplats:	E802, Östra Gårdstånga 8:22		

Analys	Resultat	Enhet	Mäto.	Metod/ref	
Torrsubstans	89.1	%	4.5	SS-EN 12880:2000 mod.	a)
Aldrin	<2.0	µg/kg Ts	46%	J. of Chromatogr. A, 1217 (2010) 2933–2939 mod.	a)
Dieldrin	<2.0	µg/kg Ts	46%	J. of Chromatogr. A, 1217 (2010) 2933–2939 mod.	a)
Aldrin/ Dieldrin (sum)	<2.0	µg/kg Ts	46%	J. of Chromatogr. A, 1217 (2010) 2933–2939 mod.	a)
Chlordane, alpha-	<1.0	µg/kg Ts	46%	J. of Chromatogr. A, 1217 (2010) 2933–2939 mod.	a)
Chlordane, gamma-	<1.0	µg/kg Ts	46%	J. of Chromatogr. A, 1217 (2010) 2933–2939 mod.	a)
Chlordane (sum)	<1.0	µg/kg Ts	46%	J. of Chromatogr. A, 1217 (2010) 2933–2939 mod.	a)
DDD, o,p'-	<1.0	µg/kg Ts	46%	J. of Chromatogr. A, 1217 (2010) 2933–2939 mod.	a)
DDD, p,p'-	<1.0	µg/kg Ts	46%	J. of Chromatogr. A, 1217 (2010) 2933–2939 mod.	a)
DDE, o,p'-	<1.0	µg/kg Ts	46%	J. of Chromatogr. A, 1217 (2010) 2933–2939 mod.	a)
DDE, p,p'-	<1.0	µg/kg Ts	46%	J. of Chromatogr. A, 1217 (2010) 2933–2939 mod.	a)
DDT, o,p'-	<1.0	µg/kg Ts	46%	J. of Chromatogr. A, 1217 (2010) 2933–2939 mod.	a)

Förklaringar

** Informationen har lämnats av kund. Eurofins ansvarar inte för information som tillhandahållits av kund eller i de fall denna information kan ha inverkan på analysresultatet.

Laboratoriet/laboratorierna är ackrediterade av respektive lands ackrediteringsorgan. Ej ackrediterade analyser är markerade med *

Mätosäkerheten, om inget annat anges, redovisas som utvidgad mätosäkerhet med täckningsfaktor 2. Mätosäkerheten kan anges som avvikelser i % (+/-) av redovisad halt eller i absoluta tal (+/-) av redovisad halt. Angiven mätosäkerhet visas i samma enhet som resultatet om inget annat anges. Undantag relaterat till analyser utförda utanför Sverige kan förekomma. Ytterligare upplysningar samt mätosäkerhet och detektionsnivåer för mikrobiologiska analyser lämnas på begäran.

AR-003v63

Sida 1 av 3

Denna rapport får endast återges i sin helhet, om inte utförande laboratorium i förväg skriftligen godkänt annat. Resultaten relaterar endast till det insända provet såsom de har mottagits.

Som mottagare av den här rapporten finns du i Eurofins kundregister. Vi värnar om dina personuppgifter. För att se hur, ta del av vår integritetspolicy på <https://www.eurofins.se/om-oss/integritetspolicy/>

DDT, p,p'-	<1.0	µg/kg Ts	46%	J. of Chromatogr. A, 1217 (2010) 2933–2939 mod.	a)
DDT 6 (sum) incl. 1/2 LOQ	<3.0	µg/kg Ts	46%	J. of Chromatogr. A, 1217 (2010) 2933–2939 mod.	a)
Dichloroaniline, 3,4-	<2.0	µg/kg Ts	46%	J. of Chromatogr. A, 1217 (2010) 2933–2939 mod.	a)
Endosulfan, alpha-	<2.0	µg/kg Ts	46%	J. of Chromatogr. A, 1217 (2010) 2933–2939 mod.	a)
Endosulfan, beta-	<2.0	µg/kg Ts	46%	J. of Chromatogr. A, 1217 (2010) 2933–2939 mod.	a)
Endosulfansulfate	<1.0	µg/kg Ts	46%	J. of Chromatogr. A, 1217 (2010) 2933–2939 mod.	a)
Endosulfan (sum)	<2.5	µg/kg Ts	46%	J. of Chromatogr. A, 1217 (2010) 2933–2939 mod.	a)
Endrin	<2.0	µg/kg Ts	46%	J. of Chromatogr. A, 1217 (2010) 2933–2939 mod.	a)
HCH, alpha-	<1.0	µg/kg Ts	46%	J. of Chromatogr. A, 1217 (2010) 2933–2939 mod.	a)
HCH, beta-	<1.0	µg/kg Ts	46%	J. of Chromatogr. A, 1217 (2010) 2933–2939 mod.	a)
HCH, delta-	<1.0	µg/kg Ts	46%	J. of Chromatogr. A, 1217 (2010) 2933–2939 mod.	a)
HCH, gamma- (Lindane)	<1.0	µg/kg Ts	46%	J. of Chromatogr. A, 1217 (2010) 2933–2939 mod.	a)
Heptachlor	<1.0	µg/kg Ts	46%	J. of Chromatogr. A, 1217 (2010) 2933–2939 mod.	a)
Heptachlorepoxyde, cis-	<1.0	µg/kg Ts	46%	J. of Chromatogr. A, 1217 (2010) 2933–2939 mod.	a)
Heptachlorepoxyde, trans-	<1.0	µg/kg Ts	46%	J. of Chromatogr. A, 1217 (2010) 2933–2939 mod.	a)
Hexachlorobenzene	<1.0	µg/kg Ts	46%	J. of Chromatogr. A, 1217 (2010) 2933–2939 mod.	a)
Pentachloroaniline	<1.0	µg/kg Ts	46%	J. of Chromatogr. A, 1217 (2010) 2933–2939 mod.	a)
Quintozene	<1.0	µg/kg Ts	46%	J. of Chromatogr. A, 1217 (2010) 2933–2939 mod.	a)
Pentachloroaniline/Quintozene (sum)	<1.0	µg/kg Ts	46%	J. of Chromatogr. A, 1217 (2010) 2933–2939 mod.	a)
Pentachlorobenzene	<1.0	µg/kg Ts	46%	J. of Chromatogr. A, 1217 (2010) 2933–2939 mod.	a)
DDT 4 (sum) excl. LOQ	ND			J. of Chromatogr. A, 1217 (2010) 2933–2939 mod.	a)*

Utförande laboratorium/underleverantör:

a) Eurofins Food & Feed Testing Sweden (Lidköping), SWEDEN, ISO/IEC 17025:2017 SWEDAC 1977

Förklaringar

** Informationen har lämnats av kund. Eurofins ansvarar inte för information som tillhandahållits av kund eller i de fall denna information kan ha inverkan på analysresultatet.

Laboratoriet/laboratorierna är ackrediterade av respektive lands ackrediteringsorgan. Ej ackrediterade analyser är markerade med *

Mätosäkerheten, om inget annat anges, redovisas som utvidgad mätosäkerhet med täckningsfaktor 2. Mätosäkerheten kan anges som avvikelser i % (+/-) av redovisad halt eller i absoluta tal (+/-) av redovisad halt. Angiven mätosäkerhet visas i samma enhet som resultatet om inget annat anges. Undantag relaterat till analyser utförda utanför Sverige kan förekomma. Ytterligare upplysningar samt mätosäkerhet och detektionsnivåer för mikrobiologiska analyser lämnas på begäran.

AR-003v63

Sida 2 av 3

Denna rapport får endast återges i sin helhet, om inte utförande laboratorium i förväg skriftligen godkänt annat. Resultaten relaterar endast till det insända provet såsom de har mottagits.

Som mottagare av den här rapporten finns du i Eurofins kundregister. Vi värnar om dina personuppgifter. För att se hur, ta del av vår integritetspolicy på <https://www.eurofins.se/om-oss/integritetspolicy/>

Kopia till:

benjamin.bjerg@pqab.se (benjamin.bjerg@pqab.se)

Julia Josefsson, Rapportansvarig

Denna rapport är elektroniskt signerad.

Förklaringar

** Informationen har lämnats av kund. Eurofins ansvarar inte för information som tillhandahållits av kund eller i de fall denna information kan ha inverkan på analysresultatet.

Laboratoriet/laboratorierna är ackrediterade av respektive lands ackrediteringsorgan. Ej ackrediterade analyser är markerade med *

Mätosäkerheten, om inget annat anges, redovisas som utvidgad mätosäkerhet med täckningsfaktor 2. Mätosäkerheten kan anges som avvikelser i % (+/-) av redovisad halt eller i absoluta tal (+/-) av redovisad halt. Angiven mätosäkerhet visas i samma enhet som resultatet om inget annat anges. Undantag relaterat till analyser utförda utanför Sverige kan förekomma. Ytterligare upplysningar samt mätosäkerhet och detektionsnivåer för mikrobiologiska analyser lämnas på begäran.

AR-003v63

Sida 3 av 3

Denna rapport får endast återges i sin helhet, om inte utförande laboratorium i förväg skriftligen godkänt annat. Resultaten relaterar endast till det insända provet såsom de har mottagits.

Som mottagare av den här rapporten finns du i Eurofins kundregister. Vi värnar om dina personuppgifter. För att se hur, ta del av vår integritetspolicy på <https://www.eurofins.se/om-oss/integritetspolicy/>

Eurofins Environment Testing Sweden AB
Rapportmottagare
Box 737
Port 1
531 17 LIDKÖPING

AR-25-LW-053766-01



EUSELI-00528026

Kundnummer: LW9901152

Uppdragsmärkn.
EUSELI2-01431626

Analysrapport

Provnummer:	525-2025-04160019					
¹ Provmärkning:	Bekämpning 2					
Provet ankom:	2025-04-16					
Analysrapport klar:	2025-05-02					
¹ Provets kod:	177-2025-04160029_L					
Analyserna påbörjades:	2025-04-16					
Testkod	Parameter	Resultat	Enhet	Mäto.	Metod/ref.	Lab
LW19B [a]	Dichloroaniline, 3,4-	<2.0	µg/kg Ts	± 46%	J. of Chromatogr. A, 1217 (2010) 2933–2939 mod.	EUSELI
LW18P [a]	Aldrin	<2.0	µg/kg Ts	± 46%	J. of Chromatogr. A, 1217 (2010) 2933–2939 mod.	EUSELI
LW18Q [a]	Dieldrin	<2.0	µg/kg Ts	± 46%	J. of Chromatogr. A, 1217 (2010) 2933–2939 mod.	EUSELI
LW19I [a]	Aldrin/ Dieldrin (sum)	<2.0	µg/kg Ts	± 46%	J. of Chromatogr. A, 1217 (2010) 2933–2939 mod.	EUSELI
LW18R [a]	Chlordane, alpha-	<1.0	µg/kg Ts	± 46%	J. of Chromatogr. A, 1217 (2010) 2933–2939 mod.	EUSELI
LW18S [a]	Chlordane, gamma-	<1.0	µg/kg Ts	± 46%	J. of Chromatogr. A, 1217 (2010) 2933–2939 mod.	EUSELI
LW19F [a]	Chlordane (sum)	<1.0	µg/kg Ts	± 46%	J. of Chromatogr. A, 1217 (2010) 2933–2939 mod.	EUSELI
LW195 [a]	DDD, o,p'-	<1.0	µg/kg Ts	± 46%	J. of Chromatogr. A, 1217 (2010) 2933–2939 mod.	EUSELI
LW194 [a]	DDD, p,p'-	<1.0	µg/kg Ts	± 46%	J. of Chromatogr. A, 1217 (2010) 2933–2939 mod.	EUSELI
LW196 [a]	DDE, o,p'-	<1.0	µg/kg Ts	± 46%	J. of Chromatogr. A, 1217 (2010) 2933–2939 mod.	EUSELI
LW18T [a]	DDE, p,p'-	<1.0	µg/kg Ts	± 46%	J. of Chromatogr. A, 1217 (2010) 2933–2939 mod.	EUSELI
LW18U [a]	DDT, o,p'-	<1.0	µg/kg Ts	± 46%	J. of Chromatogr. A, 1217 (2010) 2933–2939 mod.	EUSELI
LW197 [a]	DDT, p,p'-	<1.0	µg/kg Ts	± 46%	J. of Chromatogr. A, 1217 (2010) 2933–2939 mod.	EUSELI
LW19G [a]	DDT 6 (sum) incl. 1/2 LOQ	<3.0	µg/kg Ts	± 46%	J. of Chromatogr. A, 1217 (2010) 2933–2939 mod.	EUSELI
LW18K [a]	Endosulfan, alpha-	<2.0	µg/kg Ts	± 46%	J. of Chromatogr. A, 1217 (2010) 2933–2939 mod.	EUSELI

Förklaringar

*AR-003 v93

¹ Informationen har lämnats av kund. Eurofins ansvarar inte för information som tillhandahållits av kund eller i de fall denna information kan ha inverkan på analysresultatet.

Mäto: Mätosäkerhet

Mätosäkerheten, om inget annat anges, redovisas som utvidgad mätosäkerhet med täckningsfaktor 2. Undantag relaterat till analyser utförda utanför Sverige kan förekomma. Ytterligare upplysningar kan lämnas på begäran. Upplysning om mätosäkerhet och detektionsnivåer för mikrobiologiska analyser lämnas på begäran.

Denna rapport får endast återges i sin helhet, om inte utförande laboratorium i förväg skriftligen godkänt annat. Resultaten relaterar endast till det insända provet så som det har mottagits.

Som mottagare av den här rapporten finns du i Eurofins kundregister. Vi värnar om dina personuppgifter. För att se hur, ta del av vår integritetspolicy på <https://www.eurofins.se/om-oss/integritetspolicy/>



LW18L [a]	Endosulfan, beta-	<2.0 µg/kg Ts	± 46%	J. of Chromatogr. A, 1217 (2010) 2933–2939 mod.	EUSELI
LW18V [a]	Endosulfansulfate	<1.0 µg/kg Ts	± 46%	J. of Chromatogr. A, 1217 (2010) 2933–2939 mod.	EUSELI
LW19J [a]	Endosulfan (sum)	<2.5 µg/kg Ts	± 46%	J. of Chromatogr. A, 1217 (2010) 2933–2939 mod.	EUSELI
LW18W [a]	Endrin	<2.0 µg/kg Ts	± 46%	J. of Chromatogr. A, 1217 (2010) 2933–2939 mod.	EUSELI
LW18M [a]	Hexachlorobenzene	<1.0 µg/kg Ts	± 46%	J. of Chromatogr. A, 1217 (2010) 2933–2939 mod.	EUSELI
LW18Y [a]	HCH, alpha-	<1.0 µg/kg Ts	± 46%	J. of Chromatogr. A, 1217 (2010) 2933–2939 mod.	EUSELI
LW18Z [a]	HCH, beta-	<1.0 µg/kg Ts	± 46%	J. of Chromatogr. A, 1217 (2010) 2933–2939 mod.	EUSELI
LW190 [a]	HCH, delta-	<1.0 µg/kg Ts	± 46%	J. of Chromatogr. A, 1217 (2010) 2933–2939 mod.	EUSELI
LW198 [a]	HCH, gamma- (Lindane)	<1.0 µg/kg Ts	± 46%	J. of Chromatogr. A, 1217 (2010) 2933–2939 mod.	EUSELI
LW18N [a]	Heptachlor	<1.0 µg/kg Ts	± 46%	J. of Chromatogr. A, 1217 (2010) 2933–2939 mod.	EUSELI
LW191 [a]	Heptachlorepoxyde, cis-	<1.0 µg/kg Ts	± 46%	J. of Chromatogr. A, 1217 (2010) 2933–2939 mod.	EUSELI
LW199 [a]	Heptachlorepoxyde, trans-	<1.0 µg/kg Ts	± 46%	J. of Chromatogr. A, 1217 (2010) 2933–2939 mod.	EUSELI
LW19A [a]	Pentachloroaniline	<1.0 µg/kg Ts	± 46%	J. of Chromatogr. A, 1217 (2010) 2933–2939 mod.	EUSELI
LW193 [a]	Pentachlorobenzene	<1.0 µg/kg Ts	± 46%	J. of Chromatogr. A, 1217 (2010) 2933–2939 mod.	EUSELI
LW192 [a]	Quintozene	<1.0 µg/kg Ts	± 46%	J. of Chromatogr. A, 1217 (2010) 2933–2939 mod.	EUSELI
LW19H [a]	Pentachloroaniline/Quintozene (sum)	<1.0 µg/kg Ts	± 46%	J. of Chromatogr. A, 1217 (2010) 2933–2939 mod.	EUSELI
LW2VS	DDT 4 (sum) excl. LOQ	ND		J. of Chromatogr. A, 1217 (2010) 2933–2939 mod.	EUSELI
LW1VE [a]	Torrsubstans	89.1 %	± 5%	SS-EN 12880:2000 mod.	EUSELI

Andreas Johansson, Rapportansvarig

Denna rapport är elektroniskt signerad.

Förklaringar

*AR-003 v93

¹ Informationen har lämnats av kund. Eurofins ansvarar inte för information som tillhandahållits av kund eller i de fall denna information kan ha inverkan på analysresultatet.

Måto: Mätosäkerhet

Mätosäkerheten, om inget annat anges, redovisas som utvidgad mätosäkerhet med täckningsfaktor 2. Undantag relaterat till analyser utförda utanför Sverige kan förekomma. Ytterligare upplysningar kan lämnas på begäran. Upplysning om mätosäkerhet och detektionsnivåer för mikrobiologiska analyser lämnas på begäran.

Denna rapport får endast återges i sin helhet, om inte utförande laboratorium i förväg skriftligen godkänt annat. Resultaten relaterar endast till det insända provet så som det har mottagits.

Som mottagare av den här rapporten finns du i Eurofins kundregister. Vi värnar om dina personuppgifter. För att se hur, ta del av vår integritetspolicy på <https://www.eurofins.se/om-oss/integritetspolicy/>

**Förklaringar till vilka laboratorier som utfört analyserna och till ackreditering/erkännanden**

Lab	Namn	Mark.	Ackreditering/Erkännande
EUSELI	Eurofins Food & Feed Testing Sweden (Lidköping)	[a]	ISO/IEC 17025:2017 SWEDAC 1977

[a] före en parameter indikerar ackrediterad analys

Förklaringar

*AR-003 v93

¹ Informationen har lämnats av kund. Eurofins ansvarar inte för information som tillhandahållits av kund eller i de fall denna information kan ha inverkan på analysresultatet.

Mäto: Mätosäkerhet

Mätosäkerheten, om inget annat anges, redovisas som utvidgad mätosäkerhet med täckningsfaktor 2. Undantag relaterat till analyser utförda utanför Sverige kan förekomma. Ytterligare upplysningar kan lämnas på begäran. Upplysning om mätosäkerhet och detektionsnivåer för mikrobiologiska analyser lämnas på begäran.

Denna rapport får endast återges i sin helhet, om inte utförande laboratorium i förväg skriftligen godkänt annat. Resultaten relaterar endast till det insända provet så som det har mottagits.

Som mottagare av den här rapporten finns du i Eurofins kundregister. Vi värnar om dina personuppgifter. För att se hur, ta del av vår integritetspolicy på <https://www.eurofins.se/om-oss/integritetspolicy/>

PQ Geoteknik & Miljö AB
 Annette Mårtensson
 Järngatan 33
 234 35 LOMMA

AR-25-SL-089979-01
EUSELI2-01431626

Kundnummer: SL8437711

 Uppdragsmärkn.
 E802 Östra Gårdstänga 8:22

Analysrapport

Provnummer:	177-2025-04160030	Djup (m)**	0-0,5
Provbeskrivning:		Provtagningsdatum**	2025-04-08
Matris:	Jord	Provtagare**	DS
Provet ankom:	2025-04-15		
Utskriftsdatum:	2025-05-01		
Analyserna påbörjades:	2025-04-15		
Provmärkning:	1		
Provtagningsplats:	E802, Östra Gårdstänga 8:22		

Analys	Resultat	Enhet	Mäto.	Metod/ref
Torrsubstans	89.6	%	10%	SS-EN 12880:2000 mod. a)
Bensen	< 0.0035	mg/kg Ts	30%	Internal Method EPA 5021, LidMiljö.0A.01.09 a)
Toluen	< 0.10	mg/kg Ts	35%	Internal Method EPA 5021, LidMiljö.0A.01.09 a)
Etylbensen	< 0.10	mg/kg Ts	30%	Internal Method EPA 5021, LidMiljö.0A.01.09 a)
m/p/o-Xylen	< 0.10	mg/kg Ts	35%	Internal Method EPA 5021, LidMiljö.0A.01.09 a)
Summa TEX	< 0.20	mg/kg Ts		Beräknad från analyserad halt a)
Alifater >C5-C8	< 5.0	mg/kg Ts	35%	SPI 2011 a)
Alifater >C8-C10	< 3.0	mg/kg Ts	35%	SPI 2011 a)
Alifater >C10-C12	< 5.0	mg/kg Ts	30%	SPI 2011 a)
Alifater >C12-C16	< 5.0	mg/kg Ts	30%	SPI 2011 a)
Summa Alifater >C5-C16	< 9.0	mg/kg Ts		Beräknad från analyserad halt a)
Alifater >C16-C35	< 10	mg/kg Ts	30%	SPI 2011 a)
Aromater >C8-C10	< 4.0	mg/kg Ts	40%	SPI 2011 a)
Aromater >C10-C16	< 0.90	mg/kg Ts	35%	SPI 2011 a)

Förklaringar

** Informationen har lämnats av kund. Eurofins ansvarar inte för information som tillhandahållits av kund eller i de fall denna information kan ha inverkan på analysresultatet.

Laboratoriet/laboratorierna är ackrediterade av respektive lands ackrediteringsorgan. Ej ackrediterade analyser är markerade med *

Mätosäkerheten, om inget annat anges, redovisas som utvidgad mätosäkerhet med täckningsfaktor 2. Mätosäkerheten kan anges som avvikelser i % (+/-) av redovisad halt eller i absoluta tal (+/-) av redovisad halt. Angiven mätosäkerhet visas i samma enhet som resultatet om inget annat anges. Undantag relaterat till analyser utförda utanför Sverige kan förekomma. Ytterligare upplysningar samt mätosäkerhet och detektionsnivåer för mikrobiologiska analyser lämnas på begäran.

AR-003v63

Sida 1 av 3

Denna rapport får endast återges i sin helhet, om inte utförande laboratorium i förväg skriftligen godkänt annat. Resultaten relaterar endast till det insända provet såsom de har mottagits.

Som mottagare av den här rapporten finns du i Eurofins kundregister. Vi värnar om dina personuppgifter. För att se hur, ta del av vår integritetspolicy på <https://www.eurofins.se/om-oss/integritetspolicy/>

EUSELI2-01431626

Metylkryserer/Metylbenso(a)antracener	< 0.50	mg/kg Ts	30%	SIS: TK 535 N 012	a)
Metylpyrener/Metylfluorantener	< 0.50	mg/kg Ts	35%	SIS: TK 535 N 012	a)
Summa Aromater >C16-C35	< 0.50	mg/kg Ts		SIS: TK 535 N 012	a)
Oljetyp < C10	Utgår				a)*
Oljetyp > C10	Utgår				a)*
Benso(a)antracen	< 0.030	mg/kg Ts	30%	SS-ISO 18287:2008, mod	a)
Krysen	< 0.030	mg/kg Ts	35%	SS-ISO 18287:2008, mod	a)
Benso(b,k)fluoranten	0.038	mg/kg Ts	40%	SS-ISO 18287:2008, mod	a)
Benso(a)pyren	< 0.030	mg/kg Ts	35%	SS-ISO 18287:2008, mod	a)
Indeno(1,2,3-cd)pyren	< 0.030	mg/kg Ts	45%	SS-ISO 18287:2008, mod	a)
Dibenso(a,h)antracen	< 0.030	mg/kg Ts	45%	SS-ISO 18287:2008, mod	a)
Naftalen	< 0.030	mg/kg Ts	45%	SS-ISO 18287:2008, mod	a)
Acenaftylen	< 0.030	mg/kg Ts	50%	SS-ISO 18287:2008, mod	a)
Acenaften	< 0.030	mg/kg Ts	40%	SS-ISO 18287:2008, mod	a)
Fluoren	< 0.030	mg/kg Ts	35%	SS-ISO 18287:2008, mod	a)
Fenantren	< 0.030	mg/kg Ts	30%	SS-ISO 18287:2008, mod	a)
Antracen	< 0.030	mg/kg Ts	30%	SS-ISO 18287:2008, mod	a)
Fluoranten	0.031	mg/kg Ts	30%	SS-ISO 18287:2008, mod	a)
Pyren	< 0.030	mg/kg Ts	25%	SS-ISO 18287:2008, mod	a)
Benso(g,h,i)perylene	< 0.030	mg/kg Ts	40%	SS-ISO 18287:2008, mod	a)
Summa PAH med låg molekylvikt	< 0.045	mg/kg Ts		Beräknad från analyserad halt	a)
Summa PAH med medelhög molekylvikt	0.091	mg/kg Ts		Beräknad från analyserad halt	a)
Summa PAH med hög molekylvikt	0.13	mg/kg Ts		Beräknad från analyserad halt	a)
Summa cancerogena PAH	0.11	mg/kg Ts		Beräknad från analyserad halt	a)
Summa övriga PAH	0.15	mg/kg Ts		Beräknad från analyserad halt	a)
Summa totala PAH16	0.26	mg/kg Ts		Beräknad från analyserad halt	a)
Arsenik As	2.3	mg/kg Ts	25%	SS 28311:2017mod/SS-EN ISO 11885:2009	a)
Barium Ba	63	mg/kg Ts	25%	SS 28311:2017mod/SS-EN ISO 11885:2009	a)
Bly Pb	12	mg/kg Ts	25%	SS 28311:2017mod/SS-EN ISO 11885:2009	a)
Kadmium Cd	0.27	mg/kg Ts	25%	SS 28311:2017mod/SS-EN ISO 11885:2009	a)

Förklaringar

** Informationen har lämnats av kund. Eurofins ansvarar inte för information som tillhandahållits av kund eller i de fall denna information kan ha inverkan på analysresultatet.

Laboratoriet/laboratorierna är ackrediterade av respektive lands ackrediteringsorgan. Ej ackrediterade analyser är markerade med *

AR-003v63

Mätosäkerheten, om inget annat anges, redovisas som utvidgad mätosäkerhet med täckningsfaktor 2. Mätosäkerheten kan anges som avvikelser i % (+/-) av redovisad halt eller i absoluta tal (+/-) av redovisad halt. Angiven mätosäkerhet visas i samma enhet som resultatet om inget annat anges. Undantag relaterat till analyser utförda utanför Sverige kan förekomma. Ytterligare upplysningar samt mätosäkerhet och detektionsnivåer för mikrobiologiska analyser lämnas på begäran.

Sida 2 av 3

Denna rapport får endast återges i sin helhet, om inte utförande laboratorium i förväg skriftligen godkänt annat. Resultaten relaterar endast till det insända provet såsom de har mottagits.

Som mottagare av den här rapporten finns du i Eurofins kundregister. Vi värnar om dina personuppgifter. För att se hur, ta del av vår integritetspolicy på <https://www.eurofins.se/om-oss/integritetspolicy/>

Kobolt Co	2.9	mg/kg Ts	30%	SS 28311:2017mod/SS-EN ISO 11885:2009	a)
Koppar Cu	11	mg/kg Ts	25%	SS 28311:2017mod/SS-EN ISO 11885:2009	a)
Krom Cr	7.3	mg/kg Ts	25%	SS 28311:2017mod/SS-EN ISO 11885:2009	a)
Kvicksilver Hg	0.019	mg/kg Ts	35%	SS 28311:2017mod/SS-EN ISO 17852:2008mod	a)
Nickel Ni	5.6	mg/kg Ts	25%	SS 28311:2017mod/SS-EN ISO 11885:2009	a)
Vanadin V	11	mg/kg Ts	25%	SS 28311:2017mod/SS-EN ISO 11885:2009	a)
Zink Zn	61	mg/kg Ts	25%	SS 28311:2017mod/SS-EN ISO 11885:2009	a)

Utförande laboratorium/underleverantör:

a) Eurofins Environment Testing Sweden AB, SWEDEN, ISO/IEC 17025:2017 SWEDAC 1125

Kopia till:

benjamin.bjerg@pqab.se (benjamin.bjerg@pqab.se)

Paola Rydell, Rapportansvarig

Denna rapport är elektroniskt validerad och signerad.

Förklaringar

** Informationen har lämnats av kund. Eurofins ansvarar inte för information som tillhandahållits av kund eller i de fall denna information kan ha inverkan på analysresultatet.

Laboratoriet/laboratorierna är ackrediterade av respektive lands ackrediteringsorgan. Ej ackrediterade analyser är markerade med *

Mätosäkerheten, om inget annat anges, redovisas som utvidgad mätosäkerhet med täckningsfaktor 2. Mätosäkerheten kan anges som avvikelser i % (+/-) av redovisad halt eller i absoluta tal (+/-) av redovisad halt. Angiven mätosäkerhet visas i samma enhet som resultatet om inget annat anges. Undantag relaterat till analyser utförda utanför Sverige kan förekomma. Ytterligare upplysningar samt mätosäkerhet och detektionsnivåer för mikrobiologiska analyser lämnas på begäran.

AR-003v63

Sida 3 av 3

Denna rapport får endast återges i sin helhet, om inte utförande laboratorium i förväg skriftligen godkänt annat. Resultaten relaterar endast till det insända provet såsom de har mottagits.

Som mottagare av den här rapporten finns du i Eurofins kundregister. Vi värnar om dina personuppgifter. För att se hur, ta del av vår integritetspolicy på <https://www.eurofins.se/om-oss/integritetspolicy/>

PQ Geoteknik & Miljö AB
 Annette Mårtensson
 Järngatan 33
 234 35 LOMMA

AR-25-SL-089983-01
EUSELI2-01431626

Kundnummer: SL8437711

 Uppdragsmärkn.
 E802 Östra Gårdstänga 8:22

Analysrapport

Provnummer:	177-2025-04160031	Djup (m)**	0,5-1,0
Provbeskrivning:		Provtagningsdatum**	2025-04-08
Matris:	Jord	Provtagare**	DS
Provet ankom:	2025-04-15		
Utskriftsdatum:	2025-05-01		
Analyserna påbörjades:	2025-04-15		
Provmärkning:	1		
Provtagningsplats:	E802, Östra Gårdstänga 8:22		

Analys	Resultat	Enhet	Mäto.	Metod/ref	
Torrsubstans	96.6	%	10%	SS-EN 12880:2000 mod.	a)
Bensen	< 0.0035	mg/kg Ts	30%	Internal Method EPA 5021, LidMiljö.0A.01.09	a)
Toluen	< 0.10	mg/kg Ts	35%	Internal Method EPA 5021, LidMiljö.0A.01.09	a)
Etylbensen	< 0.10	mg/kg Ts	30%	Internal Method EPA 5021, LidMiljö.0A.01.09	a)
m/p/o-Xylen	< 0.10	mg/kg Ts	35%	Internal Method EPA 5021, LidMiljö.0A.01.09	a)
Summa TEX	< 0.20	mg/kg Ts		Beräknad från analyserad halt	a)
Alifater >C5-C8	< 5.0	mg/kg Ts	35%	SPI 2011	a)
Alifater >C8-C10	< 3.0	mg/kg Ts	35%	SPI 2011	a)
Alifater >C10-C12	< 5.0	mg/kg Ts	30%	SPI 2011	a)
Alifater >C12-C16	< 5.0	mg/kg Ts	30%	SPI 2011	a)
Summa Alifater >C5-C16	< 9.0	mg/kg Ts		Beräknad från analyserad halt	a)
Alifater >C16-C35	< 10	mg/kg Ts	30%	SPI 2011	a)
Aromater >C8-C10	< 4.0	mg/kg Ts	40%	SPI 2011	a)
Aromater >C10-C16	< 0.90	mg/kg Ts	35%	SPI 2011	a)

Förklaringar

** Informationen har lämnats av kund. Eurofins ansvarar inte för information som tillhandahållits av kund eller i de fall denna information kan ha inverkan på analysresultatet.

Laboratoriet/laboratorierna är ackrediterade av respektive lands ackrediteringsorgan. Ej ackrediterade analyser är markerade med *

AR-003v63

Mätosäkerheten, om inget annat anges, redovisas som utvidgad mätosäkerhet med täckningsfaktor 2. Mätosäkerheten kan anges som avvikelser i % (+/-) av redovisad halt eller i absoluta tal (+/-) av redovisad halt. Angiven mätosäkerhet visas i samma enhet som resultatet om inget annat anges. Undantag relaterat till analyser utförda utanför Sverige kan förekomma. Ytterligare upplysningar samt mätosäkerhet och detektionsnivåer för mikrobiologiska analyser lämnas på begäran.

Sida 1 av 3

Denna rapport får endast återges i sin helhet, om inte utförande laboratorium i förväg skriftligen godkänt annat. Resultaten relaterar endast till det insända provet såsom de har mottagits.

Som mottagare av den här rapporten finns du i Eurofins kundregister. Vi värnar om dina personuppgifter. För att se hur, ta del av vår integritetspolicy på <https://www.eurofins.se/om-oss/integritetspolicy/>

EUSELI2-01431626

Metylkryserer/Metylbenso(a)antracener	< 0.50	mg/kg Ts	30%	SIS: TK 535 N 012	a)
Metylpyrener/Metylfluorantener	< 0.50	mg/kg Ts	35%	SIS: TK 535 N 012	a)
Summa Aromater >C16-C35	< 0.50	mg/kg Ts		SIS: TK 535 N 012	a)
Oljetyp < C10	Utgår				a)*
Oljetyp > C10	Utgår				a)*
Benso(a)antracen	< 0.030	mg/kg Ts	30%	SS-ISO 18287:2008, mod	a)
Krysen	< 0.030	mg/kg Ts	35%	SS-ISO 18287:2008, mod	a)
Benso(b,k)fluoranten	< 0.030	mg/kg Ts	40%	SS-ISO 18287:2008, mod	a)
Benso(a)pyren	< 0.030	mg/kg Ts	35%	SS-ISO 18287:2008, mod	a)
Indeno(1,2,3-cd)pyren	< 0.030	mg/kg Ts	45%	SS-ISO 18287:2008, mod	a)
Dibenso(a,h)antracen	< 0.030	mg/kg Ts	45%	SS-ISO 18287:2008, mod	a)
Naftalen	< 0.030	mg/kg Ts	45%	SS-ISO 18287:2008, mod	a)
Acenaftylen	< 0.030	mg/kg Ts	50%	SS-ISO 18287:2008, mod	a)
Acenaften	< 0.030	mg/kg Ts	40%	SS-ISO 18287:2008, mod	a)
Fluoren	< 0.030	mg/kg Ts	35%	SS-ISO 18287:2008, mod	a)
Fenantren	< 0.030	mg/kg Ts	30%	SS-ISO 18287:2008, mod	a)
Antracen	< 0.030	mg/kg Ts	30%	SS-ISO 18287:2008, mod	a)
Fluoranten	< 0.030	mg/kg Ts	30%	SS-ISO 18287:2008, mod	a)
Pyren	< 0.030	mg/kg Ts	25%	SS-ISO 18287:2008, mod	a)
Benso(g,h,i)perylen	< 0.030	mg/kg Ts	40%	SS-ISO 18287:2008, mod	a)
Summa PAH med låg molekylvikt	< 0.045	mg/kg Ts		Beräknad från analyserad halt	a)
Summa PAH med medelhög molekylvikt	< 0.075	mg/kg Ts		Beräknad från analyserad halt	a)
Summa PAH med hög molekylvikt	< 0.11	mg/kg Ts		Beräknad från analyserad halt	a)
Summa cancerogena PAH	< 0.090	mg/kg Ts		Beräknad från analyserad halt	a)
Summa övriga PAH	< 0.14	mg/kg Ts		Beräknad från analyserad halt	a)
Summa totala PAH16	< 0.23	mg/kg Ts		Beräknad från analyserad halt	a)
Arsenik As	< 1.9	mg/kg Ts	25%	SS 28311:2017mod/SS-EN ISO 11885:2009	a)
Barium Ba	9.2	mg/kg Ts	25%	SS 28311:2017mod/SS-EN ISO 11885:2009	a)
Bly Pb	6.5	mg/kg Ts	25%	SS 28311:2017mod/SS-EN ISO 11885:2009	a)
Kadmium Cd	< 0.20	mg/kg Ts	25%	SS 28311:2017mod/SS-EN ISO 11885:2009	a)

Förklaringar

** Informationen har lämnats av kund. Eurofins ansvarar inte för information som tillhandahållits av kund eller i de fall denna information kan ha inverkan på analysresultatet.

Laboratoriet/laboratorierna är ackrediterade av respektive lands ackrediteringsorgan. Ej ackrediterade analyser är markerade med *

AR-003v63

Mätosäkerheten, om inget annat anges, redovisas som utvidgad mätosäkerhet med täckningsfaktor 2. Mätosäkerheten kan anges som avvikelser i % (+/-) av redovisad halt eller i absoluta tal (+/-) av redovisad halt. Angiven mätosäkerhet visas i samma enhet som resultatet om inget annat anges. Undantag relaterat till analyser utförda utanför Sverige kan förekomma. Ytterligare upplysningar samt mätosäkerhet och detektionsnivåer för mikrobiologiska analyser lämnas på begäran.

Sida 2 av 3

Denna rapport får endast återges i sin helhet, om inte utförande laboratorium i förväg skriftligen godkänt annat. Resultaten relaterar endast till det insända provet såsom de har mottagits.

Som mottagare av den här rapporten finns du i Eurofins kundregister. Vi värnar om dina personuppgifter. För att se hur, ta del av vår integritetspolicy på <https://www.eurofins.se/om-oss/integritetspolicy/>

Kobolt Co	1.5	mg/kg Ts	30%	SS 28311:2017mod/SS-EN ISO 11885:2009	a)
Koppar Cu	1.7	mg/kg Ts	25%	SS 28311:2017mod/SS-EN ISO 11885:2009	a)
Krom Cr	4.6	mg/kg Ts	25%	SS 28311:2017mod/SS-EN ISO 11885:2009	a)
Kvicksilver Hg	< 0.010	mg/kg Ts	35%	SS 28311:2017mod/SS-EN ISO 17852:2008mod	a)
Nickel Ni	3.4	mg/kg Ts	25%	SS 28311:2017mod/SS-EN ISO 11885:2009	a)
Vanadin V	5.7	mg/kg Ts	25%	SS 28311:2017mod/SS-EN ISO 11885:2009	a)
Zink Zn	18	mg/kg Ts	25%	SS 28311:2017mod/SS-EN ISO 11885:2009	a)

Utförande laboratorium/underleverantör:

a) Eurofins Environment Testing Sweden AB, SWEDEN, ISO/IEC 17025:2017 SWEDAC 1125

Kopia till:

benjamin.bjerg@pqab.se (benjamin.bjerg@pqab.se)

Paola Rydell, Rapportansvarig

Denna rapport är elektroniskt validerad och signerad.

Förklaringar

** Informationen har lämnats av kund. Eurofins ansvarar inte för information som tillhandahållits av kund eller i de fall denna information kan ha inverkan på analysresultatet.

Laboratoriet/laboratorierna är ackrediterade av respektive lands ackrediteringsorgan. Ej ackrediterade analyser är markerade med *

Mätosäkerheten, om inget annat anges, redovisas som utvidgad mätosäkerhet med täckningsfaktor 2. Mätosäkerheten kan anges som avvikelser i % (+/-) av redovisad halt eller i absoluta tal (+/-) av redovisad halt. Angiven mätosäkerhet visas i samma enhet som resultatet om inget annat anges. Undantag relaterat till analyser utförda utanför Sverige kan förekomma. Ytterligare upplysningar samt mätosäkerhet och detektionsnivåer för mikrobiologiska analyser lämnas på begäran.

AR-003v63

Sida 3 av 3

Denna rapport får endast återges i sin helhet, om inte utförande laboratorium i förväg skriftligen godkänt annat. Resultaten relaterar endast till det insända provet såsom de har mottagits.

Som mottagare av den här rapporten finns du i Eurofins kundregister. Vi värnar om dina personuppgifter. För att se hur, ta del av vår integritetspolicy på <https://www.eurofins.se/om-oss/integritetspolicy/>

PQ Geoteknik & Miljö AB
 Annette Mårtensson
 Järngatan 33
 234 35 LOMMA

AR-25-SL-089987-01
EUSELI2-01431626

Kundnummer: SL8437711

 Uppdragsmärkn.
 E802 Östra Gårdstänga 8:22

Analysrapport

Provnummer:	177-2025-04160032	Djup (m)**	0-0,5
Provbeskrivning:		Provtagningsdatum**	2025-04-08
Matris:	Jord	Provtagare**	DS
Provet ankom:	2025-04-15		
Utskriftsdatum:	2025-05-01		
Analyserna påbörjades:	2025-04-15		
Provmärkning:	2		
Provtagningsplats:	E802, Östra Gårdstänga 8:22		

Analys	Resultat	Enhet	Mäto.	Metod/ref
Torrsubstans	88.2	%	10%	SS-EN 12880:2000 mod. a)
Bensen	< 0.0035	mg/kg Ts	30%	Internal Method EPA 5021, LidMiljö.0A.01.09 a)
Toluen	< 0.10	mg/kg Ts	35%	Internal Method EPA 5021, LidMiljö.0A.01.09 a)
Etylbensen	< 0.10	mg/kg Ts	30%	Internal Method EPA 5021, LidMiljö.0A.01.09 a)
m/p/o-Xylen	< 0.10	mg/kg Ts	35%	Internal Method EPA 5021, LidMiljö.0A.01.09 a)
Summa TEX	< 0.20	mg/kg Ts		Beräknad från analyserad halt a)
Alifater >C5-C8	< 5.0	mg/kg Ts	35%	SPI 2011 a)
Alifater >C8-C10	< 3.0	mg/kg Ts	35%	SPI 2011 a)
Alifater >C10-C12	< 5.0	mg/kg Ts	30%	SPI 2011 a)
Alifater >C12-C16	< 5.0	mg/kg Ts	30%	SPI 2011 a)
Summa Alifater >C5-C16	< 9.0	mg/kg Ts		Beräknad från analyserad halt a)
Alifater >C16-C35	< 10	mg/kg Ts	30%	SPI 2011 a)
Aromater >C8-C10	< 4.0	mg/kg Ts	40%	SPI 2011 a)
Aromater >C10-C16	< 0.90	mg/kg Ts	35%	SPI 2011 a)

Förklaringar

** Informationen har lämnats av kund. Eurofins ansvarar inte för information som tillhandahållits av kund eller i de fall denna information kan ha inverkan på analysresultatet.

Laboratoriet/laboratorierna är ackrediterade av respektive lands ackrediteringsorgan. Ej ackrediterade analyser är markerade med *

AR-003v63

Mätosäkerheten, om inget annat anges, redovisas som utvidgad mätosäkerhet med täckningsfaktor 2. Mätosäkerheten kan anges som avvikelser i % (+/-) av redovisad halt eller i absoluta tal (+/-) av redovisad halt. Angiven mätosäkerhet visas i samma enhet som resultatet om inget annat anges. Undantag relaterat till analyser utförda utanför Sverige kan förekomma. Ytterligare upplysningar samt mätosäkerhet och detektionsnivåer för mikrobiologiska analyser lämnas på begäran.

Sida 1 av 3

Denna rapport får endast återges i sin helhet, om inte utförande laboratorium i förväg skriftligen godkänt annat. Resultaten relaterar endast till det insända provet såsom de har mottagits.

Som mottagare av den här rapporten finns du i Eurofins kundregister. Vi värnar om dina personuppgifter. För att se hur, ta del av vår integritetspolicy på <https://www.eurofins.se/om-oss/integritetspolicy/>

EUSELI2-01431626

Metylkrysenner/Metylbenso(a)antracener	< 0.50	mg/kg Ts	30%	SIS: TK 535 N 012	a)
Metylpirener/Metylfluorantener	< 0.50	mg/kg Ts	35%	SIS: TK 535 N 012	a)
Summa Aromater >C16-C35	< 0.50	mg/kg Ts		SIS: TK 535 N 012	a)
Oljetyp < C10	Utgår				a)*
Oljetyp > C10	Utgår				a)*
Benso(a)antracen	< 0.030	mg/kg Ts	30%	SS-ISO 18287:2008, mod	a)
Krysen	< 0.030	mg/kg Ts	35%	SS-ISO 18287:2008, mod	a)
Benso(b,k)fluoranten	< 0.030	mg/kg Ts	40%	SS-ISO 18287:2008, mod	a)
Benso(a)pyren	< 0.030	mg/kg Ts	35%	SS-ISO 18287:2008, mod	a)
Indeno(1,2,3-cd)pyren	< 0.030	mg/kg Ts	45%	SS-ISO 18287:2008, mod	a)
Dibenso(a,h)antracen	< 0.030	mg/kg Ts	45%	SS-ISO 18287:2008, mod	a)
Naftalen	< 0.030	mg/kg Ts	45%	SS-ISO 18287:2008, mod	a)
Acenaftylen	< 0.030	mg/kg Ts	50%	SS-ISO 18287:2008, mod	a)
Acenaften	< 0.030	mg/kg Ts	40%	SS-ISO 18287:2008, mod	a)
Fluoren	< 0.030	mg/kg Ts	35%	SS-ISO 18287:2008, mod	a)
Fenantren	< 0.030	mg/kg Ts	30%	SS-ISO 18287:2008, mod	a)
Antracen	< 0.030	mg/kg Ts	30%	SS-ISO 18287:2008, mod	a)
Fluoranten	< 0.030	mg/kg Ts	30%	SS-ISO 18287:2008, mod	a)
Pyren	< 0.030	mg/kg Ts	25%	SS-ISO 18287:2008, mod	a)
Benso(g,h,i)perylen	< 0.030	mg/kg Ts	40%	SS-ISO 18287:2008, mod	a)
Summa PAH med låg molekylvikt	< 0.045	mg/kg Ts		Beräknad från analyserad halt	a)
Summa PAH med medelhög molekylvikt	< 0.075	mg/kg Ts		Beräknad från analyserad halt	a)
Summa PAH med hög molekylvikt	< 0.11	mg/kg Ts		Beräknad från analyserad halt	a)
Summa cancerogena PAH	< 0.090	mg/kg Ts		Beräknad från analyserad halt	a)
Summa övriga PAH	< 0.14	mg/kg Ts		Beräknad från analyserad halt	a)
Summa totala PAH16	< 0.23	mg/kg Ts		Beräknad från analyserad halt	a)
Arsenik As	3.4	mg/kg Ts	25%	SS 28311:2017mod/SS-EN ISO 11885:2009	a)
Barium Ba	95	mg/kg Ts	25%	SS 28311:2017mod/SS-EN ISO 11885:2009	a)
Bly Pb	14	mg/kg Ts	25%	SS 28311:2017mod/SS-EN ISO 11885:2009	a)
Kadmium Cd	0.28	mg/kg Ts	25%	SS 28311:2017mod/SS-EN ISO 11885:2009	a)

Förklaringar

** Informationen har lämnats av kund. Eurofins ansvarar inte för information som tillhandahållits av kund eller i de fall denna information kan ha inverkan på analysresultatet.

Laboratoriet/laboratorierna är ackrediterade av respektive lands ackrediteringsorgan. Ej ackrediterade analyser är markerade med *

AR-003v63

Mätosäkerheten, om inget annat anges, redovisas som utvidgad mätosäkerhet med täckningsfaktor 2. Mätosäkerheten kan anges som avvikelser i % (+/-) av redovisad halt eller i absoluta tal (+/-) av redovisad halt. Angiven mätosäkerhet visas i samma enhet som resultatet om inget annat anges. Undantag relaterat till analyser utförda utanför Sverige kan förekomma. Ytterligare upplysningar samt mätosäkerhet och detektionsnivåer för mikrobiologiska analyser lämnas på begäran.

Sida 2 av 3

Denna rapport får endast återges i sin helhet, om inte utförande laboratorium i förväg skriftligen godkänt annat. Resultaten relaterar endast till det insända provet såsom de har mottagits.

Som mottagare av den här rapporten finns du i Eurofins kundregister. Vi värnar om dina personuppgifter. För att se hur, ta del av vår integritetspolicy på <https://www.eurofins.se/om-oss/integritetspolicy/>

Kobolt Co	3.2	mg/kg Ts	30%	SS 28311:2017mod/SS-EN ISO 11885:2009	a)
Koppar Cu	17	mg/kg Ts	25%	SS 28311:2017mod/SS-EN ISO 11885:2009	a)
Krom Cr	8.9	mg/kg Ts	25%	SS 28311:2017mod/SS-EN ISO 11885:2009	a)
Kvicksilver Hg	0.023	mg/kg Ts	35%	SS 28311:2017mod/SS-EN ISO 17852:2008mod	a)
Nickel Ni	6.1	mg/kg Ts	25%	SS 28311:2017mod/SS-EN ISO 11885:2009	a)
Vanadin V	13	mg/kg Ts	25%	SS 28311:2017mod/SS-EN ISO 11885:2009	a)
Zink Zn	52	mg/kg Ts	25%	SS 28311:2017mod/SS-EN ISO 11885:2009	a)

Utförande laboratorium/underleverantör:

a) Eurofins Environment Testing Sweden AB, SWEDEN, ISO/IEC 17025:2017 SWEDAC 1125

Kopia till:

benjamin.bjerg@pqab.se (benjamin.bjerg@pqab.se)

Paola Rydell, Rapportansvarig

Denna rapport är elektroniskt validerad och signerad.

Förklaringar

** Informationen har lämnats av kund. Eurofins ansvarar inte för information som tillhandahållits av kund eller i de fall denna information kan ha inverkan på analysresultatet.

Laboratoriet/laboratorierna är ackrediterade av respektive lands ackrediteringsorgan. Ej ackrediterade analyser är markerade med *

Mätosäkerheten, om inget annat anges, redovisas som utvidgad mätosäkerhet med täckningsfaktor 2. Mätosäkerheten kan anges som avvikelser i % (+/-) av redovisad halt eller i absoluta tal (+/-) av redovisad halt. Angiven mätosäkerhet visas i samma enhet som resultatet om inget annat anges. Undantag relaterat till analyser utförda utanför Sverige kan förekomma. Ytterligare upplysningar samt mätosäkerhet och detektionsnivåer för mikrobiologiska analyser lämnas på begäran.

AR-003v63

Sida 3 av 3

Denna rapport får endast återges i sin helhet, om inte utförande laboratorium i förväg skriftligen godkänt annat. Resultaten relaterar endast till det insända provet såsom de har mottagits.

Som mottagare av den här rapporten finns du i Eurofins kundregister. Vi värnar om dina personuppgifter. För att se hur, ta del av vår integritetspolicy på <https://www.eurofins.se/om-oss/integritetspolicy/>

PQ Geoteknik & Miljö AB
 Annette Mårtensson
 Järngatan 33
 234 35 LOMMA

AR-25-SL-090000-01
EUSELI2-01431626

Kundnummer: SL8437711

 Uppdragsmärkn.
 E802 Östra Gårdstänga 8:22

Analysrapport

Provnummer:	177-2025-04160034	Djup (m)**	0-0,7
Provbeskrivning:		Provtagningsdatum**	2025-04-08
Matris:	Jord	Provtagare**	DS
Provet ankom:	2025-04-15		
Utskriftsdatum:	2025-05-01		
Analyserna påbörjades:	2025-04-15		
Provmärkning:	3		
Provtagningsplats:	E802, Östra Gårdstänga 8:22		

Analys	Resultat	Enhet	Mäto.	Metod/ref
Torrsubstans	88.7	%	10%	SS-EN 12880:2000 mod. a)
Bensen	< 0.0035	mg/kg Ts	30%	Internal Method EPA 5021, LidMiljö.0A.01.09 a)
Toluen	< 0.10	mg/kg Ts	35%	Internal Method EPA 5021, LidMiljö.0A.01.09 a)
Etylbensen	< 0.10	mg/kg Ts	30%	Internal Method EPA 5021, LidMiljö.0A.01.09 a)
m/p/o-Xylen	< 0.10	mg/kg Ts	35%	Internal Method EPA 5021, LidMiljö.0A.01.09 a)
Summa TEX	< 0.20	mg/kg Ts		Beräknad från analyserad halt a)
Alifater >C5-C8	< 5.0	mg/kg Ts	35%	SPI 2011 a)
Alifater >C8-C10	< 3.0	mg/kg Ts	35%	SPI 2011 a)
Alifater >C10-C12	< 5.0	mg/kg Ts	30%	SPI 2011 a)
Alifater >C12-C16	< 5.0	mg/kg Ts	30%	SPI 2011 a)
Summa Alifater >C5-C16	< 9.0	mg/kg Ts		Beräknad från analyserad halt a)
Alifater >C16-C35	< 10	mg/kg Ts	30%	SPI 2011 a)
Aromater >C8-C10	< 4.0	mg/kg Ts	40%	SPI 2011 a)
Aromater >C10-C16	< 0.90	mg/kg Ts	35%	SPI 2011 a)

Förklaringar

** Informationen har lämnats av kund. Eurofins ansvarar inte för information som tillhandahållits av kund eller i de fall denna information kan ha inverkan på analysresultatet.

Laboratorier/laboratorierna är ackrediterade av respektive lands ackrediteringsorgan. Ej ackrediterade analyser är markerade med *

Mätosäkerheten, om inget annat anges, redovisas som utvidgad mätosäkerhet med täckningsfaktor 2. Mätosäkerheten kan anges som avvikelser i % (+/-) av redovisad halt eller i absoluta tal (+/-) av redovisad halt. Angiven mätosäkerhet visas i samma enhet som resultatet om inget annat anges. Undantag relaterat till analyser utförda utanför Sverige kan förekomma. Ytterligare upplysningar samt mätosäkerhet och detektionsnivåer för mikrobiologiska analyser lämnas på begäran.

AR-003v63

Sida 1 av 3

Denna rapport får endast återges i sin helhet, om inte utförande laboratorium i förväg skriftligen godkänt annat. Resultaten relaterar endast till det insända provet såsom de har mottagits.

Som mottagare av den här rapporten finns du i Eurofins kundregister. Vi värnar om dina personuppgifter. För att se hur, ta del av vår integritetspolicy på <https://www.eurofins.se/om-oss/integritetspolicy/>

EUSELI2-01431626

Metylkryserer/Metylbenso(a)antracener	< 0.50	mg/kg Ts	30%	SIS: TK 535 N 012	a)
Metylpyrener/Metylfluorantener	< 0.50	mg/kg Ts	35%	SIS: TK 535 N 012	a)
Summa Aromater >C16-C35	< 0.50	mg/kg Ts		SIS: TK 535 N 012	a)
Oljetyp < C10	Utgår				a)*
Oljetyp > C10	Utgår				a)*
Benso(a)antracen	< 0.030	mg/kg Ts	30%	SS-ISO 18287:2008, mod	a)
Krysen	< 0.030	mg/kg Ts	35%	SS-ISO 18287:2008, mod	a)
Benso(b,k)fluoranten	0.073	mg/kg Ts	40%	SS-ISO 18287:2008, mod	a)
Benso(a)pyren	0.030	mg/kg Ts	35%	SS-ISO 18287:2008, mod	a)
Indeno(1,2,3-cd)pyren	0.031	mg/kg Ts	45%	SS-ISO 18287:2008, mod	a)
Dibenso(a,h)antracen	< 0.030	mg/kg Ts	45%	SS-ISO 18287:2008, mod	a)
Naftalen	< 0.030	mg/kg Ts	45%	SS-ISO 18287:2008, mod	a)
Acenaftylen	< 0.030	mg/kg Ts	50%	SS-ISO 18287:2008, mod	a)
Acenaften	< 0.030	mg/kg Ts	40%	SS-ISO 18287:2008, mod	a)
Fluoren	< 0.030	mg/kg Ts	35%	SS-ISO 18287:2008, mod	a)
Fenantren	< 0.030	mg/kg Ts	30%	SS-ISO 18287:2008, mod	a)
Antracen	< 0.030	mg/kg Ts	30%	SS-ISO 18287:2008, mod	a)
Fluoranten	0.058	mg/kg Ts	30%	SS-ISO 18287:2008, mod	a)
Pyren	0.055	mg/kg Ts	25%	SS-ISO 18287:2008, mod	a)
Benso(g,h,i)perylen	< 0.030	mg/kg Ts	40%	SS-ISO 18287:2008, mod	a)
Summa PAH med låg molekylvikt	< 0.045	mg/kg Ts		Beräknad från analyserad halt	a)
Summa PAH med medelhög molekylvikt	0.16	mg/kg Ts		Beräknad från analyserad halt	a)
Summa PAH med hög molekylvikt	0.19	mg/kg Ts		Beräknad från analyserad halt	a)
Summa cancerogena PAH	0.18	mg/kg Ts		Beräknad från analyserad halt	a)
Summa övriga PAH	0.22	mg/kg Ts		Beräknad från analyserad halt	a)
Summa totala PAH16	0.40	mg/kg Ts		Beräknad från analyserad halt	a)
Arsenik As	3.7	mg/kg Ts	25%	SS 28311:2017mod/SS-EN ISO 11885:2009	a)
Barium Ba	84	mg/kg Ts	25%	SS 28311:2017mod/SS-EN ISO 11885:2009	a)
Bly Pb	15	mg/kg Ts	25%	SS 28311:2017mod/SS-EN ISO 11885:2009	a)
Kadmium Cd	0.32	mg/kg Ts	25%	SS 28311:2017mod/SS-EN ISO 11885:2009	a)

Förklaringar

** Informationen har lämnats av kund. Eurofins ansvarar inte för information som tillhandahållits av kund eller i de fall denna information kan ha inverkan på analysresultatet.

Laboratoriet/laboratorierna är ackrediterade av respektive lands ackrediteringsorgan. Ej ackrediterade analyser är markerade med *

AR-003v63

Mätosäkerheten, om inget annat anges, redovisas som utvidgad mätosäkerhet med täckningsfaktor 2. Mätosäkerheten kan anges som avvikelser i % (+/-) av redovisad halt eller i absoluta tal (+/-) av redovisad halt. Angiven mätosäkerhet visas i samma enhet som resultatet om inget annat anges. Undantag relaterat till analyser utförda utanför Sverige kan förekomma. Ytterligare upplysningar samt mätosäkerhet och detektionsnivåer för mikrobiologiska analyser lämnas på begäran.

Sida 2 av 3

Denna rapport får endast återges i sin helhet, om inte utförande laboratorium i förväg skriftligen godkänt annat. Resultaten relaterar endast till det insända provet såsom de har mottagits.

Som mottagare av den här rapporten finns du i Eurofins kundregister. Vi värnar om dina personuppgifter. För att se hur, ta del av vår integritetspolicy på <https://www.eurofins.se/om-oss/integritetspolicy/>

Kobolt Co	2.5	mg/kg Ts	30%	SS 28311:2017mod/SS-EN ISO 11885:2009	a)
Koppar Cu	15	mg/kg Ts	25%	SS 28311:2017mod/SS-EN ISO 11885:2009	a)
Krom Cr	7.1	mg/kg Ts	25%	SS 28311:2017mod/SS-EN ISO 11885:2009	a)
Kvicksilver Hg	0.025	mg/kg Ts	35%	SS 28311:2017mod/SS-EN ISO 17852:2008mod	a)
Nickel Ni	5.2	mg/kg Ts	25%	SS 28311:2017mod/SS-EN ISO 11885:2009	a)
Vanadin V	12	mg/kg Ts	25%	SS 28311:2017mod/SS-EN ISO 11885:2009	a)
Zink Zn	51	mg/kg Ts	25%	SS 28311:2017mod/SS-EN ISO 11885:2009	a)

Utförande laboratorium/underleverantör:

a) Eurofins Environment Testing Sweden AB, SWEDEN, ISO/IEC 17025:2017 SWEDAC 1125

Kopia till:

benjamin.bjerg@pqab.se (benjamin.bjerg@pqab.se)

Paola Rydell, Rapportansvarig

Denna rapport är elektroniskt validerad och signerad.

Förklaringar

** Informationen har lämnats av kund. Eurofins ansvarar inte för information som tillhandahållits av kund eller i de fall denna information kan ha inverkan på analysresultatet.

Laboratoriet/laboratorierna är ackrediterade av respektive lands ackrediteringsorgan. Ej ackrediterade analyser är markerade med *

Mätosäkerheten, om inget annat anges, redovisas som utvidgad mätosäkerhet med täckningsfaktor 2. Mätosäkerheten kan anges som avvikelser i % (+/-) av redovisad halt eller i absoluta tal (+/-) av redovisad halt. Angiven mätosäkerhet visas i samma enhet som resultatet om inget annat anges. Undantag relaterat till analyser utförda utanför Sverige kan förekomma. Ytterligare upplysningar samt mätosäkerhet och detektionsnivåer för mikrobiologiska analyser lämnas på begäran.

AR-003v63

Sida 3 av 3

Denna rapport får endast återges i sin helhet, om inte utförande laboratorium i förväg skriftligen godkänt annat. Resultaten relaterar endast till det insända provet såsom de har mottagits.

Som mottagare av den här rapporten finns du i Eurofins kundregister. Vi värnar om dina personuppgifter. För att se hur, ta del av vår integritetspolicy på <https://www.eurofins.se/om-oss/integritetspolicy/>

PQ Geoteknik & Miljö AB
 Annette Mårtensson
 Järngatan 33
 234 35 LOMMA

AR-25-SL-089992-01
EUSELI2-01431626

Kundnummer: SL8437711

Uppdragsmärkn.

E802 Östra Gårdstänga 8:22

Analysrapport

Provnummer:	177-2025-04160035	Djup (m)**	1,0-1,5
Provbeskrivning:		Provtagningsdatum**	2025-04-08
Matris:	Jord	Provtagare**	DS
Provet ankom:	2025-04-15		
Utskriftsdatum:	2025-05-01		
Analyserna påbörjades:	2025-04-15		
Provmärkning:	3		
Provtagningsplats:	E802, Östra Gårdstänga 8:22		

Analys	Resultat	Enhet	Mäto.	Metod/ref
Torrsubstans	95.1	%	10%	SS-EN 12880:2000 mod. a)
Bensen	< 0.0035	mg/kg Ts	30%	Internal Method EPA 5021, LidMiljö.0A.01.09 a)
Toluen	< 0.10	mg/kg Ts	35%	Internal Method EPA 5021, LidMiljö.0A.01.09 a)
Etylbensen	< 0.10	mg/kg Ts	30%	Internal Method EPA 5021, LidMiljö.0A.01.09 a)
m/p/o-Xylen	< 0.10	mg/kg Ts	35%	Internal Method EPA 5021, LidMiljö.0A.01.09 a)
Summa TEX	< 0.20	mg/kg Ts		Beräknad från analyserad halt a)
Alifater >C5-C8	< 5.0	mg/kg Ts	35%	SPI 2011 a)
Alifater >C8-C10	< 3.0	mg/kg Ts	35%	SPI 2011 a)
Alifater >C10-C12	< 5.0	mg/kg Ts	30%	SPI 2011 a)
Alifater >C12-C16	< 5.0	mg/kg Ts	30%	SPI 2011 a)
Summa Alifater >C5-C16	< 9.0	mg/kg Ts		Beräknad från analyserad halt a)
Alifater >C16-C35	< 10	mg/kg Ts	30%	SPI 2011 a)
Aromater >C8-C10	< 4.0	mg/kg Ts	40%	SPI 2011 a)
Aromater >C10-C16	< 0.90	mg/kg Ts	35%	SPI 2011 a)

Förklaringar

** Informationen har lämnats av kund. Eurofins ansvarar inte för information som tillhandahållits av kund eller i de fall denna information kan ha inverkan på analysresultatet.

Laboratorier/laboratorierna är ackrediterade av respektive lands ackrediteringsorgan. Ej ackrediterade analyser är markerade med *

AR-003v63

Mätosäkerheten, om inget annat anges, redovisas som utvidgad mätosäkerhet med täckningsfaktor 2. Mätosäkerheten kan anges som avvikelser i % (+/-) av redovisad halt eller i absoluta tal (+/-) av redovisad halt. Angiven mätosäkerhet visas i samma enhet som resultatet om inget annat anges. Undantag relaterat till analyser utförda utanför Sverige kan förekomma. Ytterligare upplysningar samt mätosäkerhet och detektionsnivåer för mikrobiologiska analyser lämnas på begäran.

Sida 1 av 3

Denna rapport får endast återges i sin helhet, om inte utförande laboratorium i förväg skriftligen godkänt annat. Resultaten relaterar endast till det insända provet såsom de har mottagits.

Som mottagare av den här rapporten finns du i Eurofins kundregister. Vi värnar om dina personuppgifter. För att se hur, ta del av vår integritetspolicy på <https://www.eurofins.se/om-oss/integritetspolicy/>

EUSELI2-01431626

Metylkryserer/Metylbenso(a)antracener	< 0.50	mg/kg Ts	30%	SIS: TK 535 N 012	a)
Metylpyrener/Metylfluorantener	< 0.50	mg/kg Ts	35%	SIS: TK 535 N 012	a)
Summa Aromater >C16-C35	< 0.50	mg/kg Ts		SIS: TK 535 N 012	a)
Oljetyp < C10	Utgår				a)*
Oljetyp > C10	Utgår				a)*
Benso(a)antracen	< 0.030	mg/kg Ts	30%	SS-ISO 18287:2008, mod	a)
Krysen	< 0.030	mg/kg Ts	35%	SS-ISO 18287:2008, mod	a)
Benso(b,k)fluoranten	< 0.030	mg/kg Ts	40%	SS-ISO 18287:2008, mod	a)
Benso(a)pyren	< 0.030	mg/kg Ts	35%	SS-ISO 18287:2008, mod	a)
Indeno(1,2,3-cd)pyren	< 0.030	mg/kg Ts	45%	SS-ISO 18287:2008, mod	a)
Dibenso(a,h)antracen	< 0.030	mg/kg Ts	45%	SS-ISO 18287:2008, mod	a)
Naftalen	< 0.030	mg/kg Ts	45%	SS-ISO 18287:2008, mod	a)
Acenaftylen	< 0.030	mg/kg Ts	50%	SS-ISO 18287:2008, mod	a)
Acenaften	< 0.030	mg/kg Ts	40%	SS-ISO 18287:2008, mod	a)
Fluoren	< 0.030	mg/kg Ts	35%	SS-ISO 18287:2008, mod	a)
Fenantren	< 0.030	mg/kg Ts	30%	SS-ISO 18287:2008, mod	a)
Antracen	< 0.030	mg/kg Ts	30%	SS-ISO 18287:2008, mod	a)
Fluoranten	< 0.030	mg/kg Ts	30%	SS-ISO 18287:2008, mod	a)
Pyren	< 0.030	mg/kg Ts	25%	SS-ISO 18287:2008, mod	a)
Benso(g,h,i)perylen	< 0.030	mg/kg Ts	40%	SS-ISO 18287:2008, mod	a)
Summa PAH med låg molekylvikt	< 0.045	mg/kg Ts		Beräknad från analyserad halt	a)
Summa PAH med medelhög molekylvikt	< 0.075	mg/kg Ts		Beräknad från analyserad halt	a)
Summa PAH med hög molekylvikt	< 0.11	mg/kg Ts		Beräknad från analyserad halt	a)
Summa cancerogena PAH	< 0.090	mg/kg Ts		Beräknad från analyserad halt	a)
Summa övriga PAH	< 0.14	mg/kg Ts		Beräknad från analyserad halt	a)
Summa totala PAH16	< 0.23	mg/kg Ts		Beräknad från analyserad halt	a)
Arsenik As	< 1.9	mg/kg Ts	25%	SS 28311:2017mod/SS-EN ISO 11885:2009	a)
Barium Ba	13	mg/kg Ts	25%	SS 28311:2017mod/SS-EN ISO 11885:2009	a)
Bly Pb	7.1	mg/kg Ts	25%	SS 28311:2017mod/SS-EN ISO 11885:2009	a)
Kadmium Cd	< 0.20	mg/kg Ts	25%	SS 28311:2017mod/SS-EN ISO 11885:2009	a)

Förklaringar

** Informationen har lämnats av kund. Eurofins ansvarar inte för information som tillhandahållits av kund eller i de fall denna information kan ha inverkan på analysresultatet.

Laboratoriet/laboratorierna är ackrediterade av respektive lands ackrediteringsorgan. Ej ackrediterade analyser är markerade med *

AR-003v63

Mätosäkerheten, om inget annat anges, redovisas som utvidgad mätosäkerhet med täckningsfaktor 2. Mätosäkerheten kan anges som avvikelser i % (+/-) av redovisad halt eller i absoluta tal (+/-) av redovisad halt. Angiven mätosäkerhet visas i samma enhet som resultatet om inget annat anges. Undantag relaterat till analyser utförda utanför Sverige kan förekomma. Ytterligare upplysningar samt mätosäkerhet och detektionsnivåer för mikrobiologiska analyser lämnas på begäran.

Sida 2 av 3

Denna rapport får endast återges i sin helhet, om inte utförande laboratorium i förväg skriftligen godkänt annat. Resultaten relaterar endast till det insända provet såsom de har mottagits.

Som mottagare av den här rapporten finns du i Eurofins kundregister. Vi värnar om dina personuppgifter. För att se hur, ta del av vår integritetspolicy på <https://www.eurofins.se/om-oss/integritetspolicy/>

Kobolt Co	2.4	mg/kg Ts	30%	SS 28311:2017mod/SS-EN ISO 11885:2009	a)
Koppar Cu	4.6	mg/kg Ts	25%	SS 28311:2017mod/SS-EN ISO 11885:2009	a)
Krom Cr	7.2	mg/kg Ts	25%	SS 28311:2017mod/SS-EN ISO 11885:2009	a)
Kvicksilver Hg	< 0.010	mg/kg Ts	35%	SS 28311:2017mod/SS-EN ISO 17852:2008mod	a)
Nickel Ni	5.8	mg/kg Ts	25%	SS 28311:2017mod/SS-EN ISO 11885:2009	a)
Vanadin V	9.6	mg/kg Ts	25%	SS 28311:2017mod/SS-EN ISO 11885:2009	a)
Zink Zn	26	mg/kg Ts	25%	SS 28311:2017mod/SS-EN ISO 11885:2009	a)

Utförande laboratorium/underleverantör:

a) Eurofins Environment Testing Sweden AB, SWEDEN, ISO/IEC 17025:2017 SWEDAC 1125

Kopia till:

benjamin.bjerg@pqab.se (benjamin.bjerg@pqab.se)

Paola Rydell, Rapportansvarig

Denna rapport är elektroniskt validerad och signerad.

Förklaringar

** Informationen har lämnats av kund. Eurofins ansvarar inte för information som tillhandahållits av kund eller i de fall denna information kan ha inverkan på analysresultatet.

Laboratoriet/laboratorierna är ackrediterade av respektive lands ackrediteringsorgan. Ej ackrediterade analyser är markerade med *

Mätosäkerheten, om inget annat anges, redovisas som utvidgad mätosäkerhet med täckningsfaktor 2. Mätosäkerheten kan anges som avvikelser i % (+/-) av redovisad halt eller i absoluta tal (+/-) av redovisad halt. Angiven mätosäkerhet visas i samma enhet som resultatet om inget annat anges. Undantag relaterat till analyser utförda utanför Sverige kan förekomma. Ytterligare upplysningar samt mätosäkerhet och detektionsnivåer för mikrobiologiska analyser lämnas på begäran.

AR-003v63

Sida 3 av 3

Denna rapport får endast återges i sin helhet, om inte utförande laboratorium i förväg skriftligen godkänt annat. Resultaten relaterar endast till det insända provet såsom de har mottagits.

Som mottagare av den här rapporten finns du i Eurofins kundregister. Vi värnar om dina personuppgifter. För att se hur, ta del av vår integritetspolicy på <https://www.eurofins.se/om-oss/integritetspolicy/>

PQ Geoteknik & Miljö AB
 Annette Mårtensson
 Järngatan 33
 234 35 LOMMA

AR-25-SL-089984-01
EUSELI2-01431626

Kundnummer: SL8437711

 Uppdragsmärkn.
 E802 Östra Gårdstänga 8:22

Analysrapport

Provnummer:	177-2025-04160036	Djup (m)**	0-0,5
Provbeskrivning:		Provtagningsdatum**	2025-04-08
Matris:	Jord	Provtagare**	DS
Provet ankom:	2025-04-15		
Utskriftsdatum:	2025-05-01		
Analyserna påbörjades:	2025-04-15		
Provmärkning:	4		
Provtagningsplats:	E802, Östra Gårdstänga 8:22		

Analys	Resultat	Enhet	Mäto.	Metod/ref
Torrsubstans	89.7	%	10%	SS-EN 12880:2000 mod. a)
Bensen	< 0.0035	mg/kg Ts	30%	Internal Method EPA 5021, LidMiljö.0A.01.09 a)
Toluen	< 0.10	mg/kg Ts	35%	Internal Method EPA 5021, LidMiljö.0A.01.09 a)
Etylbensen	< 0.10	mg/kg Ts	30%	Internal Method EPA 5021, LidMiljö.0A.01.09 a)
m/p/o-Xylen	< 0.10	mg/kg Ts	35%	Internal Method EPA 5021, LidMiljö.0A.01.09 a)
Summa TEX	< 0.20	mg/kg Ts		Beräknad från analyserad halt a)
Alifater >C5-C8	< 5.0	mg/kg Ts	35%	SPI 2011 a)
Alifater >C8-C10	< 3.0	mg/kg Ts	35%	SPI 2011 a)
Alifater >C10-C12	< 5.0	mg/kg Ts	30%	SPI 2011 a)
Alifater >C12-C16	< 5.0	mg/kg Ts	30%	SPI 2011 a)
Summa Alifater >C5-C16	< 9.0	mg/kg Ts		Beräknad från analyserad halt a)
Alifater >C16-C35	< 10	mg/kg Ts	30%	SPI 2011 a)
Aromater >C8-C10	< 4.0	mg/kg Ts	40%	SPI 2011 a)
Aromater >C10-C16	< 0.90	mg/kg Ts	35%	SPI 2011 a)

Förklaringar

** Informationen har lämnats av kund. Eurofins ansvarar inte för information som tillhandahållits av kund eller i de fall denna information kan ha inverkan på analysresultatet.

Laboratorier/laboratorierna är ackrediterade av respektive lands ackrediteringsorgan. Ej ackrediterade analyser är markerade med *

AR-003v63

Mätosäkerheten, om inget annat anges, redovisas som utvidgad mätosäkerhet med täckningsfaktor 2. Mätosäkerheten kan anges som avvikelser i % (+/-) av redovisad halt eller i absoluta tal (+/-) av redovisad halt. Angiven mätosäkerhet visas i samma enhet som resultatet om inget annat anges. Undantag relaterat till analyser utförda utanför Sverige kan förekomma. Ytterligare upplysningar samt mätosäkerhet och detektionsnivåer för mikrobiologiska analyser lämnas på begäran.

Sida 1 av 3

Denna rapport får endast återges i sin helhet, om inte utförande laboratorium i förväg skriftligen godkänt annat. Resultaten relaterar endast till det insända provet såsom de har mottagits.

Som mottagare av den här rapporten finns du i Eurofins kundregister. Vi värnar om dina personuppgifter. För att se hur, ta del av vår integritetspolicy på <https://www.eurofins.se/om-oss/integritetspolicy/>

EUSELI2-01431626

Metylkryserer/Metylbenso(a)antracener	< 0.50	mg/kg Ts	30%	SIS: TK 535 N 012	a)
Metylpyrener/Metylfluorantener	< 0.50	mg/kg Ts	35%	SIS: TK 535 N 012	a)
Summa Aromater >C16-C35	< 0.50	mg/kg Ts		SIS: TK 535 N 012	a)
Oljetyp < C10	Utgår				a)*
Oljetyp > C10	Utgår				a)*
Benso(a)antracen	0.056	mg/kg Ts	30%	SS-ISO 18287:2008, mod	a)
Krysen	0.060	mg/kg Ts	35%	SS-ISO 18287:2008, mod	a)
Benso(b,k)fluoranten	0.18	mg/kg Ts	40%	SS-ISO 18287:2008, mod	a)
Benso(a)pyren	0.084	mg/kg Ts	35%	SS-ISO 18287:2008, mod	a)
Indeno(1,2,3-cd)pyren	0.075	mg/kg Ts	45%	SS-ISO 18287:2008, mod	a)
Dibenso(a,h)antracen	< 0.030	mg/kg Ts	45%	SS-ISO 18287:2008, mod	a)
Naftalen	< 0.030	mg/kg Ts	45%	SS-ISO 18287:2008, mod	a)
Acenaftylen	< 0.030	mg/kg Ts	50%	SS-ISO 18287:2008, mod	a)
Acenaften	< 0.030	mg/kg Ts	40%	SS-ISO 18287:2008, mod	a)
Fluoren	< 0.030	mg/kg Ts	35%	SS-ISO 18287:2008, mod	a)
Fenantren	0.032	mg/kg Ts	30%	SS-ISO 18287:2008, mod	a)
Antracen	< 0.030	mg/kg Ts	30%	SS-ISO 18287:2008, mod	a)
Fluoranten	0.13	mg/kg Ts	30%	SS-ISO 18287:2008, mod	a)
Pyren	0.11	mg/kg Ts	25%	SS-ISO 18287:2008, mod	a)
Benso(g,h,i)perylen	0.069	mg/kg Ts	40%	SS-ISO 18287:2008, mod	a)
Summa PAH med låg molekylvikt	< 0.045	mg/kg Ts		Beräknad från analyserad halt	a)
Summa PAH med medelhög molekylvikt	0.30	mg/kg Ts		Beräknad från analyserad halt	a)
Summa PAH med hög molekylvikt	0.54	mg/kg Ts		Beräknad från analyserad halt	a)
Summa cancerogena PAH	0.47	mg/kg Ts		Beräknad från analyserad halt	a)
Summa övriga PAH	0.42	mg/kg Ts		Beräknad från analyserad halt	a)
Summa totala PAH16	0.89	mg/kg Ts		Beräknad från analyserad halt	a)
Arsenik As	3.4	mg/kg Ts	25%	SS 28311:2017mod/SS-EN ISO 11885:2009	a)
Barium Ba	64	mg/kg Ts	25%	SS 28311:2017mod/SS-EN ISO 11885:2009	a)
Bly Pb	18	mg/kg Ts	25%	SS 28311:2017mod/SS-EN ISO 11885:2009	a)
Kadmium Cd	0.31	mg/kg Ts	25%	SS 28311:2017mod/SS-EN ISO 11885:2009	a)

Förklaringar

** Informationen har lämnats av kund. Eurofins ansvarar inte för information som tillhandahållits av kund eller i de fall denna information kan ha inverkan på analysresultatet.

Laboratoriet/laboratorierna är ackrediterade av respektive lands ackrediteringsorgan. Ej ackrediterade analyser är markerade med *

AR-003v63

Mätosäkerheten, om inget annat anges, redovisas som utvidgad mätosäkerhet med täckningsfaktor 2. Mätosäkerheten kan anges som avvikelser i % (+/-) av redovisad halt eller i absoluta tal (+/-) av redovisad halt. Angiven mätosäkerhet visas i samma enhet som resultatet om inget annat anges. Undantag relaterat till analyser utförda utanför Sverige kan förekomma. Ytterligare upplysningar samt mätosäkerhet och detektionsnivåer för mikrobiologiska analyser lämnas på begäran.

Sida 2 av 3

Denna rapport får endast återges i sin helhet, om inte utförande laboratorium i förväg skriftligen godkänt annat. Resultaten relaterar endast till det insända provet såsom de har mottagits.

Som mottagare av den här rapporten finns du i Eurofins kundregister. Vi värnar om dina personuppgifter. För att se hur, ta del av vår integritetspolicy på <https://www.eurofins.se/om-oss/integritetspolicy/>

Kobolt Co	3.1	mg/kg Ts	30%	SS 28311:2017mod/SS-EN ISO 11885:2009	a)
Koppar Cu	14	mg/kg Ts	25%	SS 28311:2017mod/SS-EN ISO 11885:2009	a)
Krom Cr	7.6	mg/kg Ts	25%	SS 28311:2017mod/SS-EN ISO 11885:2009	a)
Kvicksilver Hg	0.061	mg/kg Ts	35%	SS 28311:2017mod/SS-EN ISO 17852:2008mod	a)
Nickel Ni	6.3	mg/kg Ts	25%	SS 28311:2017mod/SS-EN ISO 11885:2009	a)
Vanadin V	12	mg/kg Ts	25%	SS 28311:2017mod/SS-EN ISO 11885:2009	a)
Zink Zn	61	mg/kg Ts	25%	SS 28311:2017mod/SS-EN ISO 11885:2009	a)

Utförande laboratorium/underleverantör:

a) Eurofins Environment Testing Sweden AB, SWEDEN, ISO/IEC 17025:2017 SWEDAC 1125

Kopia till:

benjamin.bjerg@pqab.se (benjamin.bjerg@pqab.se)

Paola Rydell, Rapportansvarig

Denna rapport är elektroniskt validerad och signerad.

Förklaringar

** Informationen har lämnats av kund. Eurofins ansvarar inte för information som tillhandahållits av kund eller i de fall denna information kan ha inverkan på analysresultatet.

Laboratoriet/laboratorierna är ackrediterade av respektive lands ackrediteringsorgan. Ej ackrediterade analyser är markerade med *

Mätosäkerheten, om inget annat anges, redovisas som utvidgad mätosäkerhet med täckningsfaktor 2. Mätosäkerheten kan anges som avvikelser i % (+/-) av redovisad halt eller i absoluta tal (+/-) av redovisad halt. Angiven mätosäkerhet visas i samma enhet som resultatet om inget annat anges. Undantag relaterat till analyser utförda utanför Sverige kan förekomma. Ytterligare upplysningar samt mätosäkerhet och detektionsnivåer för mikrobiologiska analyser lämnas på begäran.

AR-003v63

Sida 3 av 3

Denna rapport får endast återges i sin helhet, om inte utförande laboratorium i förväg skriftligen godkänt annat. Resultaten relaterar endast till det insända provet såsom de har mottagits.

Som mottagare av den här rapporten finns du i Eurofins kundregister. Vi värnar om dina personuppgifter. För att se hur, ta del av vår integritetspolicy på <https://www.eurofins.se/om-oss/integritetspolicy/>

PQ Geoteknik & Miljö AB
 Annette Mårtensson
 Järngatan 33
 234 35 LOMMA

AR-25-SL-089978-01
EUSELI2-01431626

Kundnummer: SL8437711

 Uppdragsmärkn.
 E802 Östra Gårdstänga 8:22

Analysrapport

Provnummer:	177-2025-04160037	Djup (m)**	0,5-1,0
Provbeskrivning:		Provtagningsdatum**	2025-04-08
Matris:	Jord	Provtagare**	DS
Provet ankom:	2025-04-15		
Utskriftsdatum:	2025-05-01		
Analyserna påbörjades:	2025-04-15		
Provmärkning:	4		
Provtagningsplats:	E802, Östra Gårdstänga 8:22		

Analys	Resultat	Enhet	Mäto.	Metod/ref
Torrsubstans	92.0	%	10%	SS-EN 12880:2000 mod. a)
Bensen	< 0.0035	mg/kg Ts	30%	Internal Method EPA 5021, LidMiljö.0A.01.09 a)
Toluen	< 0.10	mg/kg Ts	35%	Internal Method EPA 5021, LidMiljö.0A.01.09 a)
Etylbensen	< 0.10	mg/kg Ts	30%	Internal Method EPA 5021, LidMiljö.0A.01.09 a)
m/p/o-Xylen	< 0.10	mg/kg Ts	35%	Internal Method EPA 5021, LidMiljö.0A.01.09 a)
Summa TEX	< 0.20	mg/kg Ts		Beräknad från analyserad halt a)
Alifater >C5-C8	< 5.0	mg/kg Ts	35%	SPI 2011 a)
Alifater >C8-C10	< 3.0	mg/kg Ts	35%	SPI 2011 a)
Alifater >C10-C12	< 5.0	mg/kg Ts	30%	SPI 2011 a)
Alifater >C12-C16	< 5.0	mg/kg Ts	30%	SPI 2011 a)
Summa Alifater >C5-C16	< 9.0	mg/kg Ts		Beräknad från analyserad halt a)
Alifater >C16-C35	< 10	mg/kg Ts	30%	SPI 2011 a)
Aromater >C8-C10	< 4.0	mg/kg Ts	40%	SPI 2011 a)
Aromater >C10-C16	< 0.90	mg/kg Ts	35%	SPI 2011 a)

Förklaringar

** Informationen har lämnats av kund. Eurofins ansvarar inte för information som tillhandahållits av kund eller i de fall denna information kan ha inverkan på analysresultatet.

Laboratoriet/laboratorierna är ackrediterade av respektive lands ackrediteringsorgan. Ej ackrediterade analyser är markerade med *

AR-003v63

Mätosäkerheten, om inget annat anges, redovisas som utvidgad mätosäkerhet med täckningsfaktor 2. Mätosäkerheten kan anges som avvikelser i % (+/-) av redovisad halt eller i absoluta tal (+/-) av redovisad halt. Angiven mätosäkerhet visas i samma enhet som resultatet om inget annat anges. Undantag relaterat till analyser utförda utanför Sverige kan förekomma. Ytterligare upplysningar samt mätosäkerhet och detektionsnivåer för mikrobiologiska analyser lämnas på begäran.

Sida 1 av 3

Denna rapport får endast återges i sin helhet, om inte utförande laboratorium i förväg skriftligen godkänt annat. Resultaten relaterar endast till det insända provet såsom de har mottagits.

Som mottagare av den här rapporten finns du i Eurofins kundregister. Vi värnar om dina personuppgifter. För att se hur, ta del av vår integritetspolicy på <https://www.eurofins.se/om-oss/integritetspolicy/>

EUSELI2-01431626

Metylkryserer/Metylbenso(a)antracener	< 0.50	mg/kg Ts	30%	SIS: TK 535 N 012	a)
Metylpirener/Metylfluorantener	< 0.50	mg/kg Ts	35%	SIS: TK 535 N 012	a)
Summa Aromater >C16-C35	< 0.50	mg/kg Ts		SIS: TK 535 N 012	a)
Oljetyp < C10	Utgår				a)*
Oljetyp > C10	Utgår				a)*
Benso(a)antracen	< 0.030	mg/kg Ts	30%	SS-ISO 18287:2008, mod	a)
Krysen	< 0.030	mg/kg Ts	35%	SS-ISO 18287:2008, mod	a)
Benso(b,k)fluoranten	< 0.030	mg/kg Ts	40%	SS-ISO 18287:2008, mod	a)
Benso(a)pyren	< 0.030	mg/kg Ts	35%	SS-ISO 18287:2008, mod	a)
Indeno(1,2,3-cd)pyren	< 0.030	mg/kg Ts	45%	SS-ISO 18287:2008, mod	a)
Dibenso(a,h)antracen	< 0.030	mg/kg Ts	45%	SS-ISO 18287:2008, mod	a)
Naftalen	< 0.030	mg/kg Ts	45%	SS-ISO 18287:2008, mod	a)
Acenaftylen	< 0.030	mg/kg Ts	50%	SS-ISO 18287:2008, mod	a)
Acenaften	< 0.030	mg/kg Ts	40%	SS-ISO 18287:2008, mod	a)
Fluoren	< 0.030	mg/kg Ts	35%	SS-ISO 18287:2008, mod	a)
Fenantren	< 0.030	mg/kg Ts	30%	SS-ISO 18287:2008, mod	a)
Antracen	< 0.030	mg/kg Ts	30%	SS-ISO 18287:2008, mod	a)
Fluoranten	< 0.030	mg/kg Ts	30%	SS-ISO 18287:2008, mod	a)
Pyren	< 0.030	mg/kg Ts	25%	SS-ISO 18287:2008, mod	a)
Benso(g,h,i)perylene	< 0.030	mg/kg Ts	40%	SS-ISO 18287:2008, mod	a)
Summa PAH med låg molekylvikt	< 0.045	mg/kg Ts		Beräknad från analyserad halt	a)
Summa PAH med medelhög molekylvikt	< 0.075	mg/kg Ts		Beräknad från analyserad halt	a)
Summa PAH med hög molekylvikt	< 0.11	mg/kg Ts		Beräknad från analyserad halt	a)
Summa cancerogena PAH	< 0.090	mg/kg Ts		Beräknad från analyserad halt	a)
Summa övriga PAH	< 0.14	mg/kg Ts		Beräknad från analyserad halt	a)
Summa totala PAH16	< 0.23	mg/kg Ts		Beräknad från analyserad halt	a)
Arsenik As	2.0	mg/kg Ts	25%	SS 28311:2017mod/SS-EN ISO 11885:2009	a)
Barium Ba	67	mg/kg Ts	25%	SS 28311:2017mod/SS-EN ISO 11885:2009	a)
Bly Pb	8.2	mg/kg Ts	25%	SS 28311:2017mod/SS-EN ISO 11885:2009	a)
Kadmium Cd	0.24	mg/kg Ts	25%	SS 28311:2017mod/SS-EN ISO 11885:2009	a)

Förklaringar

** Informationen har lämnats av kund. Eurofins ansvarar inte för information som tillhandahållits av kund eller i de fall denna information kan ha inverkan på analysresultatet.

Laboratoriet/laboratorierna är ackrediterade av respektive lands ackrediteringsorgan. Ej ackrediterade analyser är markerade med *

AR-003v63

Mätosäkerheten, om inget annat anges, redovisas som utvidgad mätosäkerhet med täckningsfaktor 2. Mätosäkerheten kan anges som avvikelser i % (+/-) av redovisad halt eller i absoluta tal (+/-) av redovisad halt. Angiven mätosäkerhet visas i samma enhet som resultatet om inget annat anges. Undantag relaterat till analyser utförda utanför Sverige kan förekomma. Ytterligare upplysningar samt mätosäkerhet och detektionsnivåer för mikrobiologiska analyser lämnas på begäran.

Sida 2 av 3

Denna rapport får endast återges i sin helhet, om inte utförande laboratorium i förväg skriftligen godkänt annat. Resultaten relaterar endast till det insända provet såsom de har mottagits.

Som mottagare av den här rapporten finns du i Eurofins kundregister. Vi värnar om dina personuppgifter. För att se hur, ta del av vår integritetspolicy på <https://www.eurofins.se/om-oss/integritetspolicy/>

Kobolt Co	2.2	mg/kg Ts	30%	SS 28311:2017mod/SS-EN ISO 11885:2009	a)
Koppar Cu	11	mg/kg Ts	25%	SS 28311:2017mod/SS-EN ISO 11885:2009	a)
Krom Cr	5.5	mg/kg Ts	25%	SS 28311:2017mod/SS-EN ISO 11885:2009	a)
Kvicksilver Hg	< 0.010	mg/kg Ts	35%	SS 28311:2017mod/SS-EN ISO 17852:2008mod	a)
Nickel Ni	4.3	mg/kg Ts	25%	SS 28311:2017mod/SS-EN ISO 11885:2009	a)
Vanadin V	8.1	mg/kg Ts	25%	SS 28311:2017mod/SS-EN ISO 11885:2009	a)
Zink Zn	50	mg/kg Ts	25%	SS 28311:2017mod/SS-EN ISO 11885:2009	a)

Utförande laboratorium/underleverantör:

a) Eurofins Environment Testing Sweden AB, SWEDEN, ISO/IEC 17025:2017 SWEDAC 1125

Kopia till:

benjamin.bjerg@pqab.se (benjamin.bjerg@pqab.se)

Paola Rydell, Rapportansvarig

Denna rapport är elektroniskt validerad och signerad.

Förklaringar

** Informationen har lämnats av kund. Eurofins ansvarar inte för information som tillhandahållits av kund eller i de fall denna information kan ha inverkan på analysresultatet.

Laboratoriet/laboratorierna är ackrediterade av respektive lands ackrediteringsorgan. Ej ackrediterade analyser är markerade med *

Mätosäkerheten, om inget annat anges, redovisas som utvidgad mätosäkerhet med täckningsfaktor 2. Mätosäkerheten kan anges som avvikelser i % (+/-) av redovisad halt eller i absoluta tal (+/-) av redovisad halt. Angiven mätosäkerhet visas i samma enhet som resultatet om inget annat anges. Undantag relaterat till analyser utförda utanför Sverige kan förekomma. Ytterligare upplysningar samt mätosäkerhet och detektionsnivåer för mikrobiologiska analyser lämnas på begäran.

AR-003v63

Sida 3 av 3

Denna rapport får endast återges i sin helhet, om inte utförande laboratorium i förväg skriftligen godkänt annat. Resultaten relaterar endast till det insända provet såsom de har mottagits.

Som mottagare av den här rapporten finns du i Eurofins kundregister. Vi värnar om dina personuppgifter. För att se hur, ta del av vår integritetspolicy på <https://www.eurofins.se/om-oss/integritetspolicy/>

PQ Geoteknik & Miljö AB
 Annette Mårtensson
 Järngatan 33
 234 35 LOMMA

AR-25-SL-089991-01
EUSELI2-01431626

Kundnummer: SL8437711

 Uppdragsmärkn.
 E802 Östra Gårdstänga 8:22

Analysrapport

Provnummer:	177-2025-04160038	Djup (m)**	0-0,4
Provbeskrivning:		Provtagningsdatum**	2025-04-08
Matris:	Jord	Provtagare**	DS
Provet ankom:	2025-04-15		
Utskriftsdatum:	2025-05-01		
Analyserna påbörjades:	2025-04-15		
Provmärkning:	5		
Provtagningsplats:	E802, Östra Gårdstänga 8:22		

Analys	Resultat	Enhet	Mäto.	Metod/ref
Torrsubstans	90.8	%	10%	SS-EN 12880:2000 mod. a)
Bensen	< 0.0035	mg/kg Ts	30%	Internal Method EPA 5021, LidMiljö.0A.01.09 a)
Toluen	< 0.10	mg/kg Ts	35%	Internal Method EPA 5021, LidMiljö.0A.01.09 a)
Etylbensen	< 0.10	mg/kg Ts	30%	Internal Method EPA 5021, LidMiljö.0A.01.09 a)
m/p/o-Xylen	< 0.10	mg/kg Ts	35%	Internal Method EPA 5021, LidMiljö.0A.01.09 a)
Summa TEX	< 0.20	mg/kg Ts		Beräknad från analyserad halt a)
Alifater >C5-C8	< 5.0	mg/kg Ts	35%	SPI 2011 a)
Alifater >C8-C10	< 3.0	mg/kg Ts	35%	SPI 2011 a)
Alifater >C10-C12	< 5.0	mg/kg Ts	30%	SPI 2011 a)
Alifater >C12-C16	< 5.0	mg/kg Ts	30%	SPI 2011 a)
Summa Alifater >C5-C16	< 9.0	mg/kg Ts		Beräknad från analyserad halt a)
Alifater >C16-C35	< 10	mg/kg Ts	30%	SPI 2011 a)
Aromater >C8-C10	< 4.0	mg/kg Ts	40%	SPI 2011 a)
Aromater >C10-C16	< 0.90	mg/kg Ts	35%	SPI 2011 a)

Förklaringar

** Informationen har lämnats av kund. Eurofins ansvarar inte för information som tillhandahållits av kund eller i de fall denna information kan ha inverkan på analysresultatet.

Laboratorier/laboratorierna är ackrediterade av respektive lands ackrediteringsorgan. Ej ackrediterade analyser är markerade med *

AR-003v63

Mätosäkerheten, om inget annat anges, redovisas som utvidgad mätosäkerhet med täckningsfaktor 2. Mätosäkerheten kan anges som avvikelser i % (+/-) av redovisad halt eller i absoluta tal (+/-) av redovisad halt. Angiven mätosäkerhet visas i samma enhet som resultatet om inget annat anges. Undantag relaterat till analyser utförda utanför Sverige kan förekomma. Ytterligare upplysningar samt mätosäkerhet och detektionsnivåer för mikrobiologiska analyser lämnas på begäran.

Sida 1 av 3

Denna rapport får endast återges i sin helhet, om inte utförande laboratorium i förväg skriftligen godkänt annat. Resultaten relaterar endast till det insända provet såsom de har mottagits.

Som mottagare av den här rapporten finns du i Eurofins kundregister. Vi värnar om dina personuppgifter. För att se hur, ta del av vår integritetspolicy på <https://www.eurofins.se/om-oss/integritetspolicy/>

EUSELI2-01431626

Metylkryserer/Metylbenso(a)antracener	< 0.50	mg/kg Ts	30%	SIS: TK 535 N 012	a)
Metylpyrener/Metylfluorantener	< 0.50	mg/kg Ts	35%	SIS: TK 535 N 012	a)
Summa Aromater >C16-C35	< 0.50	mg/kg Ts		SIS: TK 535 N 012	a)
Oljetyp < C10	Utgår				a)*
Oljetyp > C10	Utgår				a)*
Benso(a)antracen	< 0.030	mg/kg Ts	30%	SS-ISO 18287:2008, mod	a)
Krysen	< 0.030	mg/kg Ts	35%	SS-ISO 18287:2008, mod	a)
Benso(b,k)fluoranten	< 0.030	mg/kg Ts	40%	SS-ISO 18287:2008, mod	a)
Benso(a)pyren	< 0.030	mg/kg Ts	35%	SS-ISO 18287:2008, mod	a)
Indeno(1,2,3-cd)pyren	< 0.030	mg/kg Ts	45%	SS-ISO 18287:2008, mod	a)
Dibenso(a,h)antracen	< 0.030	mg/kg Ts	45%	SS-ISO 18287:2008, mod	a)
Naftalen	< 0.030	mg/kg Ts	45%	SS-ISO 18287:2008, mod	a)
Acenaftylen	< 0.030	mg/kg Ts	50%	SS-ISO 18287:2008, mod	a)
Acenaften	< 0.030	mg/kg Ts	40%	SS-ISO 18287:2008, mod	a)
Fluoren	< 0.030	mg/kg Ts	35%	SS-ISO 18287:2008, mod	a)
Fenantren	< 0.030	mg/kg Ts	30%	SS-ISO 18287:2008, mod	a)
Antracen	< 0.030	mg/kg Ts	30%	SS-ISO 18287:2008, mod	a)
Fluoranten	< 0.030	mg/kg Ts	30%	SS-ISO 18287:2008, mod	a)
Pyren	< 0.030	mg/kg Ts	25%	SS-ISO 18287:2008, mod	a)
Benso(g,h,i)perylene	< 0.030	mg/kg Ts	40%	SS-ISO 18287:2008, mod	a)
Summa PAH med låg molekylvikt	< 0.045	mg/kg Ts		Beräknad från analyserad halt	a)
Summa PAH med medelhög molekylvikt	< 0.075	mg/kg Ts		Beräknad från analyserad halt	a)
Summa PAH med hög molekylvikt	< 0.11	mg/kg Ts		Beräknad från analyserad halt	a)
Summa cancerogena PAH	< 0.090	mg/kg Ts		Beräknad från analyserad halt	a)
Summa övriga PAH	< 0.14	mg/kg Ts		Beräknad från analyserad halt	a)
Summa totala PAH16	< 0.23	mg/kg Ts		Beräknad från analyserad halt	a)
Arsenik As	3.0	mg/kg Ts	25%	SS 28311:2017mod/SS-EN ISO 11885:2009	a)
Barium Ba	48	mg/kg Ts	25%	SS 28311:2017mod/SS-EN ISO 11885:2009	a)
Bly Pb	13	mg/kg Ts	25%	SS 28311:2017mod/SS-EN ISO 11885:2009	a)
Kadmium Cd	0.24	mg/kg Ts	25%	SS 28311:2017mod/SS-EN ISO 11885:2009	a)

Förklaringar

** Informationen har lämnats av kund. Eurofins ansvarar inte för information som tillhandahållits av kund eller i de fall denna information kan ha inverkan på analysresultatet.

Laboratoriet/laboratorierna är ackrediterade av respektive lands ackrediteringsorgan. Ej ackrediterade analyser är markerade med *

AR-003v63

Mätosäkerheten, om inget annat anges, redovisas som utvidgad mätosäkerhet med täckningsfaktor 2. Mätosäkerheten kan anges som avvikelser i % (+/-) av redovisad halt eller i absoluta tal (+/-) av redovisad halt. Angiven mätosäkerhet visas i samma enhet som resultatet om inget annat anges. Undantag relaterat till analyser utförda utanför Sverige kan förekomma. Ytterligare upplysningar samt mätosäkerhet och detektionsnivåer för mikrobiologiska analyser lämnas på begäran.

Sida 2 av 3

Denna rapport får endast återges i sin helhet, om inte utförande laboratorium i förväg skriftligen godkänt annat. Resultaten relaterar endast till det insända provet såsom de har mottagits.

Som mottagare av den här rapporten finns du i Eurofins kundregister. Vi värnar om dina personuppgifter. För att se hur, ta del av vår integritetspolicy på <https://www.eurofins.se/om-oss/integritetspolicy/>

Kobolt Co	2.5	mg/kg Ts	30%	SS 28311:2017mod/SS-EN ISO 11885:2009	a)
Koppar Cu	8.0	mg/kg Ts	25%	SS 28311:2017mod/SS-EN ISO 11885:2009	a)
Krom Cr	7.2	mg/kg Ts	25%	SS 28311:2017mod/SS-EN ISO 11885:2009	a)
Kvicksilver Hg	0.015	mg/kg Ts	35%	SS 28311:2017mod/SS-EN ISO 17852:2008mod	a)
Nickel Ni	5.1	mg/kg Ts	25%	SS 28311:2017mod/SS-EN ISO 11885:2009	a)
Vanadin V	10	mg/kg Ts	25%	SS 28311:2017mod/SS-EN ISO 11885:2009	a)
Zink Zn	44	mg/kg Ts	25%	SS 28311:2017mod/SS-EN ISO 11885:2009	a)

Utförande laboratorium/underleverantör:

a) Eurofins Environment Testing Sweden AB, SWEDEN, ISO/IEC 17025:2017 SWEDAC 1125

Kopia till:

benjamin.bjerg@pqab.se (benjamin.bjerg@pqab.se)

Paola Rydell, Rapportansvarig

Denna rapport är elektroniskt validerad och signerad.

Förklaringar

** Informationen har lämnats av kund. Eurofins ansvarar inte för information som tillhandahållits av kund eller i de fall denna information kan ha inverkan på analysresultatet.

Laboratoriet/laboratorierna är ackrediterade av respektive lands ackrediteringsorgan. Ej ackrediterade analyser är markerade med *

Mätosäkerheten, om inget annat anges, redovisas som utvidgad mätosäkerhet med täckningsfaktor 2. Mätosäkerheten kan anges som avvikelser i % (+/-) av redovisad halt eller i absoluta tal (+/-) av redovisad halt. Angiven mätosäkerhet visas i samma enhet som resultatet om inget annat anges. Undantag relaterat till analyser utförda utanför Sverige kan förekomma. Ytterligare upplysningar samt mätosäkerhet och detektionsnivåer för mikrobiologiska analyser lämnas på begäran.

AR-003v63

Sida 3 av 3

Denna rapport får endast återges i sin helhet, om inte utförande laboratorium i förväg skriftligen godkänt annat. Resultaten relaterar endast till det insända provet såsom de har mottagits.

Som mottagare av den här rapporten finns du i Eurofins kundregister. Vi värnar om dina personuppgifter. För att se hur, ta del av vår integritetspolicy på <https://www.eurofins.se/om-oss/integritetspolicy/>

PQ Geoteknik & Miljö AB
 Annette Mårtensson
 Järngatan 33
 234 35 LOMMA

AR-25-SL-089982-01
EUSELI2-01431626

Kundnummer: SL8437711

 Uppdragsmärkn.
 E802 Östra Gårdstänga 8:22

Analysrapport

Provnummer:	177-2025-04160039	Djup (m)**	0,4-1,0
Provbeskrivning:		Provtagningsdatum**	2025-04-08
Matris:	Jord	Provtagare**	DS
Provet ankom:	2025-04-15		
Utskriftsdatum:	2025-05-01		
Analyserna påbörjades:	2025-04-15		
Provmärkning:	5		
Provtagningsplats:	E802, Östra Gårdstänga 8:22		

Analys	Resultat	Enhet	Mäto.	Metod/ref
Torrsubstans	90.4	%	10%	SS-EN 12880:2000 mod. a)
Bensen	< 0.0035	mg/kg Ts	30%	Internal Method EPA 5021, LidMiljö.0A.01.09 a)
Toluen	< 0.10	mg/kg Ts	35%	Internal Method EPA 5021, LidMiljö.0A.01.09 a)
Etylbensen	< 0.10	mg/kg Ts	30%	Internal Method EPA 5021, LidMiljö.0A.01.09 a)
m/p/o-Xylen	< 0.10	mg/kg Ts	35%	Internal Method EPA 5021, LidMiljö.0A.01.09 a)
Summa TEX	< 0.20	mg/kg Ts		Beräknad från analyserad halt a)
Alifater >C5-C8	< 5.0	mg/kg Ts	35%	SPI 2011 a)
Alifater >C8-C10	< 3.0	mg/kg Ts	35%	SPI 2011 a)
Alifater >C10-C12	< 5.0	mg/kg Ts	30%	SPI 2011 a)
Alifater >C12-C16	< 5.0	mg/kg Ts	30%	SPI 2011 a)
Summa Alifater >C5-C16	< 9.0	mg/kg Ts		Beräknad från analyserad halt a)
Alifater >C16-C35	< 10	mg/kg Ts	30%	SPI 2011 a)
Aromater >C8-C10	< 4.0	mg/kg Ts	40%	SPI 2011 a)
Aromater >C10-C16	< 0.90	mg/kg Ts	35%	SPI 2011 a)

Förklaringar

** Informationen har lämnats av kund. Eurofins ansvarar inte för information som tillhandahållits av kund eller i de fall denna information kan ha inverkan på analysresultatet.

Laboratoriet/laboratorierna är ackrediterade av respektive lands ackrediteringsorgan. Ej ackrediterade analyser är markerade med *

AR-003v63

Mätosäkerheten, om inget annat anges, redovisas som utvidgad mätosäkerhet med täckningsfaktor 2. Mätosäkerheten kan anges som avvikelser i % (+/-) av redovisad halt eller i absoluta tal (+/-) av redovisad halt. Angiven mätosäkerhet visas i samma enhet som resultatet om inget annat anges. Undantag relaterat till analyser utförda utanför Sverige kan förekomma. Ytterligare upplysningar samt mätosäkerhet och detektionsnivåer för mikrobiologiska analyser lämnas på begäran.

Sida 1 av 3

Denna rapport får endast återges i sin helhet, om inte utförande laboratorium i förväg skriftligen godkänt annat. Resultaten relaterar endast till det insända provet såsom de har mottagits.

Som mottagare av den här rapporten finns du i Eurofins kundregister. Vi värnar om dina personuppgifter. För att se hur, ta del av vår integritetspolicy på <https://www.eurofins.se/om-oss/integritetspolicy/>

EUSELI2-01431626

Metylkryserer/Metylbenso(a)antracener	< 0.50	mg/kg Ts	30%	SIS: TK 535 N 012	a)
Metylpyrener/Metylfluorantener	< 0.50	mg/kg Ts	35%	SIS: TK 535 N 012	a)
Summa Aromater >C16-C35	< 0.50	mg/kg Ts		SIS: TK 535 N 012	a)
Oljetyp < C10	Utgår				a)*
Oljetyp > C10	Utgår				a)*
Benso(a)antracen	< 0.030	mg/kg Ts	30%	SS-ISO 18287:2008, mod	a)
Krysen	< 0.030	mg/kg Ts	35%	SS-ISO 18287:2008, mod	a)
Benso(b,k)fluoranten	< 0.030	mg/kg Ts	40%	SS-ISO 18287:2008, mod	a)
Benso(a)pyren	< 0.030	mg/kg Ts	35%	SS-ISO 18287:2008, mod	a)
Indeno(1,2,3-cd)pyren	< 0.030	mg/kg Ts	45%	SS-ISO 18287:2008, mod	a)
Dibenso(a,h)antracen	< 0.030	mg/kg Ts	45%	SS-ISO 18287:2008, mod	a)
Naftalen	< 0.030	mg/kg Ts	45%	SS-ISO 18287:2008, mod	a)
Acenaftylen	< 0.030	mg/kg Ts	50%	SS-ISO 18287:2008, mod	a)
Acenaften	< 0.030	mg/kg Ts	40%	SS-ISO 18287:2008, mod	a)
Fluoren	< 0.030	mg/kg Ts	35%	SS-ISO 18287:2008, mod	a)
Fenantren	< 0.030	mg/kg Ts	30%	SS-ISO 18287:2008, mod	a)
Antracen	< 0.030	mg/kg Ts	30%	SS-ISO 18287:2008, mod	a)
Fluoranten	< 0.030	mg/kg Ts	30%	SS-ISO 18287:2008, mod	a)
Pyren	< 0.030	mg/kg Ts	25%	SS-ISO 18287:2008, mod	a)
Benso(g,h,i)perylene	< 0.030	mg/kg Ts	40%	SS-ISO 18287:2008, mod	a)
Summa PAH med låg molekylvikt	< 0.045	mg/kg Ts		Beräknad från analyserad halt	a)
Summa PAH med medelhög molekylvikt	< 0.075	mg/kg Ts		Beräknad från analyserad halt	a)
Summa PAH med hög molekylvikt	< 0.11	mg/kg Ts		Beräknad från analyserad halt	a)
Summa cancerogena PAH	< 0.090	mg/kg Ts		Beräknad från analyserad halt	a)
Summa övriga PAH	< 0.14	mg/kg Ts		Beräknad från analyserad halt	a)
Summa totala PAH16	< 0.23	mg/kg Ts		Beräknad från analyserad halt	a)
Arsenik As	2.8	mg/kg Ts	25%	SS 28311:2017mod/SS-EN ISO 11885:2009	a)
Barium Ba	18	mg/kg Ts	25%	SS 28311:2017mod/SS-EN ISO 11885:2009	a)
Bly Pb	8.7	mg/kg Ts	25%	SS 28311:2017mod/SS-EN ISO 11885:2009	a)
Kadmium Cd	< 0.20	mg/kg Ts	25%	SS 28311:2017mod/SS-EN ISO 11885:2009	a)

Förklaringar

** Informationen har lämnats av kund. Eurofins ansvarar inte för information som tillhandahållits av kund eller i de fall denna information kan ha inverkan på analysresultatet.

Laboratoriet/laboratorierna är ackrediterade av respektive lands ackrediteringsorgan. Ej ackrediterade analyser är markerade med *

AR-003v63

Mätosäkerheten, om inget annat anges, redovisas som utvidgad mätosäkerhet med täckningsfaktor 2. Mätosäkerheten kan anges som avvikelser i % (+/-) av redovisad halt eller i absoluta tal (+/-) av redovisad halt. Angiven mätosäkerhet visas i samma enhet som resultatet om inget annat anges. Undantag relaterat till analyser utförda utanför Sverige kan förekomma. Ytterligare upplysningar samt mätosäkerhet och detektionsnivåer för mikrobiologiska analyser lämnas på begäran.

Sida 2 av 3

Denna rapport får endast återges i sin helhet, om inte utförande laboratorium i förväg skriftligen godkänt annat. Resultaten relaterar endast till det insända provet såsom de har mottagits.

Som mottagare av den här rapporten finns du i Eurofins kundregister. Vi värnar om dina personuppgifter. För att se hur, ta del av vår integritetspolicy på <https://www.eurofins.se/om-oss/integritetspolicy/>

Kobolt Co	2.2	mg/kg Ts	30%	SS 28311:2017mod/SS-EN ISO 11885:2009	a)
Koppar Cu	5.6	mg/kg Ts	25%	SS 28311:2017mod/SS-EN ISO 11885:2009	a)
Krom Cr	7.0	mg/kg Ts	25%	SS 28311:2017mod/SS-EN ISO 11885:2009	a)
Kvicksilver Hg	< 0.010	mg/kg Ts	35%	SS 28311:2017mod/SS-EN ISO 17852:2008mod	a)
Nickel Ni	5.6	mg/kg Ts	25%	SS 28311:2017mod/SS-EN ISO 11885:2009	a)
Vanadin V	9.5	mg/kg Ts	25%	SS 28311:2017mod/SS-EN ISO 11885:2009	a)
Zink Zn	36	mg/kg Ts	25%	SS 28311:2017mod/SS-EN ISO 11885:2009	a)

Utförande laboratorium/underleverantör:

a) Eurofins Environment Testing Sweden AB, SWEDEN, ISO/IEC 17025:2017 SWEDAC 1125

Kopia till:

benjamin.bjerg@pqab.se (benjamin.bjerg@pqab.se)

Paola Rydell, Rapportansvarig

Denna rapport är elektroniskt validerad och signerad.

Förklaringar

** Informationen har lämnats av kund. Eurofins ansvarar inte för information som tillhandahållits av kund eller i de fall denna information kan ha inverkan på analysresultatet.

Laboratoriet/laboratorierna är ackrediterade av respektive lands ackrediteringsorgan. Ej ackrediterade analyser är markerade med *

Mätosäkerheten, om inget annat anges, redovisas som utvidgad mätosäkerhet med täckningsfaktor 2. Mätosäkerheten kan anges som avvikelser i % (+/-) av redovisad halt eller i absoluta tal (+/-) av redovisad halt. Angiven mätosäkerhet visas i samma enhet som resultatet om inget annat anges. Undantag relaterat till analyser utförda utanför Sverige kan förekomma. Ytterligare upplysningar samt mätosäkerhet och detektionsnivåer för mikrobiologiska analyser lämnas på begäran.

AR-003v63

Sida 3 av 3

Denna rapport får endast återges i sin helhet, om inte utförande laboratorium i förväg skriftligen godkänt annat. Resultaten relaterar endast till det insända provet såsom de har mottagits.

Som mottagare av den här rapporten finns du i Eurofins kundregister. Vi värnar om dina personuppgifter. För att se hur, ta del av vår integritetspolicy på <https://www.eurofins.se/om-oss/integritetspolicy/>

PQ Geoteknik & Miljö AB
 Annette Mårtensson
 Järngatan 33
 234 35 LOMMA

AR-25-SL-089986-01
EUSELI2-01431626

Kundnummer: SL8437711

 Uppdragsmärkn.
 E802 Östra Gårdstänga 8:22

Analysrapport

Provnummer:	177-2025-04160040	Djup (m)**	0-0,5
Provbeskrivning:		Provtagningsdatum**	2025-04-08
Matris:	Jord	Provtagare**	DS
Provet ankom:	2025-04-15		
Utskriftsdatum:	2025-05-01		
Analyserna påbörjades:	2025-04-15		
Provmärkning:	6		
Provtagningsplats:	E802, Östra Gårdstänga 8:22		

Analys	Resultat	Enhet	Mäto.	Metod/ref
Torrsubstans	90.1	%	10%	SS-EN 12880:2000 mod. a)
Bensen	< 0.0035	mg/kg Ts	30%	Internal Method EPA 5021, LidMiljö.0A.01.09 a)
Toluen	< 0.10	mg/kg Ts	35%	Internal Method EPA 5021, LidMiljö.0A.01.09 a)
Etylbensen	< 0.10	mg/kg Ts	30%	Internal Method EPA 5021, LidMiljö.0A.01.09 a)
m/p/o-Xylen	< 0.10	mg/kg Ts	35%	Internal Method EPA 5021, LidMiljö.0A.01.09 a)
Summa TEX	< 0.20	mg/kg Ts		Beräknad från analyserad halt a)
Alifater >C5-C8	< 5.0	mg/kg Ts	35%	SPI 2011 a)
Alifater >C8-C10	< 3.0	mg/kg Ts	35%	SPI 2011 a)
Alifater >C10-C12	< 5.0	mg/kg Ts	30%	SPI 2011 a)
Alifater >C12-C16	< 5.0	mg/kg Ts	30%	SPI 2011 a)
Summa Alifater >C5-C16	< 9.0	mg/kg Ts		Beräknad från analyserad halt a)
Alifater >C16-C35	< 10	mg/kg Ts	30%	SPI 2011 a)
Aromater >C8-C10	< 4.0	mg/kg Ts	40%	SPI 2011 a)
Aromater >C10-C16	< 0.90	mg/kg Ts	35%	SPI 2011 a)

Förklaringar

** Informationen har lämnats av kund. Eurofins ansvarar inte för information som tillhandahållits av kund eller i de fall denna information kan ha inverkan på analysresultatet.

Laboratoriet/laboratorierna är ackrediterade av respektive lands ackrediteringsorgan. Ej ackrediterade analyser är markerade med *

AR-003v63

Mätosäkerheten, om inget annat anges, redovisas som utvidgad mätosäkerhet med täckningsfaktor 2. Mätosäkerheten kan anges som avvikelser i % (+/-) av redovisad halt eller i absoluta tal (+/-) av redovisad halt. Angiven mätosäkerhet visas i samma enhet som resultatet om inget annat anges. Undantag relaterat till analyser utförda utanför Sverige kan förekomma. Ytterligare upplysningar samt mätosäkerhet och detektionsnivåer för mikrobiologiska analyser lämnas på begäran.

Sida 1 av 3

Denna rapport får endast återges i sin helhet, om inte utförande laboratorium i förväg skriftligen godkänt annat. Resultaten relaterar endast till det insända provet såsom de har mottagits.

Som mottagare av den här rapporten finns du i Eurofins kundregister. Vi värnar om dina personuppgifter. För att se hur, ta del av vår integritetspolicy på <https://www.eurofins.se/om-oss/integritetspolicy/>

EUSELI2-01431626

Metylkryserer/Metylbenso(a)antracener	< 0.50	mg/kg Ts	30%	SIS: TK 535 N 012	a)
Metylpyrener/Metylfluorantener	< 0.50	mg/kg Ts	35%	SIS: TK 535 N 012	a)
Summa Aromater >C16-C35	< 0.50	mg/kg Ts		SIS: TK 535 N 012	a)
Oljetyp < C10	Utgår				a)*
Oljetyp > C10	Utgår				a)*
Benso(a)antracen	0.21	mg/kg Ts	30%	SS-ISO 18287:2008, mod	a)
Krysen	0.23	mg/kg Ts	35%	SS-ISO 18287:2008, mod	a)
Benso(b,k)fluoranten	0.54	mg/kg Ts	40%	SS-ISO 18287:2008, mod	a)
Benso(a)pyren	0.29	mg/kg Ts	35%	SS-ISO 18287:2008, mod	a)
Indeno(1,2,3-cd)pyren	0.22	mg/kg Ts	45%	SS-ISO 18287:2008, mod	a)
Dibenso(a,h)antracen	0.045	mg/kg Ts	45%	SS-ISO 18287:2008, mod	a)
Naftalen	< 0.030	mg/kg Ts	45%	SS-ISO 18287:2008, mod	a)
Acenaftylen	0.035	mg/kg Ts	50%	SS-ISO 18287:2008, mod	a)
Acenaften	< 0.030	mg/kg Ts	40%	SS-ISO 18287:2008, mod	a)
Fluoren	< 0.030	mg/kg Ts	35%	SS-ISO 18287:2008, mod	a)
Fenantren	0.21	mg/kg Ts	30%	SS-ISO 18287:2008, mod	a)
Antracen	0.035	mg/kg Ts	30%	SS-ISO 18287:2008, mod	a)
Fluoranten	0.63	mg/kg Ts	30%	SS-ISO 18287:2008, mod	a)
Pyren	0.55	mg/kg Ts	25%	SS-ISO 18287:2008, mod	a)
Benso(g,h,i)perylene	0.21	mg/kg Ts	40%	SS-ISO 18287:2008, mod	a)
Summa PAH med låg molekylvikt	0.065	mg/kg Ts		Beräknad från analyserad halt	a)
Summa PAH med medelhög molekylvikt	1.4	mg/kg Ts		Beräknad från analyserad halt	a)
Summa PAH med hög molekylvikt	1.7	mg/kg Ts		Beräknad från analyserad halt	a)
Summa cancerogena PAH	1.5	mg/kg Ts		Beräknad från analyserad halt	a)
Summa övriga PAH	1.7	mg/kg Ts		Beräknad från analyserad halt	a)
Summa totala PAH16	3.3	mg/kg Ts		Beräknad från analyserad halt	a)
Arsenik As	3.4	mg/kg Ts	25%	SS 28311:2017mod/SS-EN ISO 11885:2009	a)
Barium Ba	67	mg/kg Ts	25%	SS 28311:2017mod/SS-EN ISO 11885:2009	a)
Bly Pb	18	mg/kg Ts	25%	SS 28311:2017mod/SS-EN ISO 11885:2009	a)
Kadmium Cd	0.32	mg/kg Ts	25%	SS 28311:2017mod/SS-EN ISO 11885:2009	a)

Förklaringar

** Informationen har lämnats av kund. Eurofins ansvarar inte för information som tillhandahållits av kund eller i de fall denna information kan ha inverkan på analysresultatet.

Laboratoriet/laboratorierna är ackrediterade av respektive lands ackrediteringsorgan. Ej ackrediterade analyser är markerade med *

AR-003v63

Mätosäkerheten, om inget annat anges, redovisas som utvidgad mätosäkerhet med täckningsfaktor 2. Mätosäkerheten kan anges som avvikelser i % (+/-) av redovisad halt eller i absoluta tal (+/-) av redovisad halt. Angiven mätosäkerhet visas i samma enhet som resultatet om inget annat anges. Undantag relaterat till analyser utförda utanför Sverige kan förekomma. Ytterligare upplysningar samt mätosäkerhet och detektionsnivåer för mikrobiologiska analyser lämnas på begäran.

Sida 2 av 3

Denna rapport får endast återges i sin helhet, om inte utförande laboratorium i förväg skriftligen godkänt annat. Resultaten relaterar endast till det insända provet såsom de har mottagits.

Som mottagare av den här rapporten finns du i Eurofins kundregister. Vi värnar om dina personuppgifter. För att se hur, ta del av vår integritetspolicy på <https://www.eurofins.se/om-oss/integritetspolicy/>

Kobolt Co	3.0	mg/kg Ts	30%	SS 28311:2017mod/SS-EN ISO 11885:2009	a)
Koppar Cu	16	mg/kg Ts	25%	SS 28311:2017mod/SS-EN ISO 11885:2009	a)
Krom Cr	7.7	mg/kg Ts	25%	SS 28311:2017mod/SS-EN ISO 11885:2009	a)
Kvicksilver Hg	0.029	mg/kg Ts	35%	SS 28311:2017mod/SS-EN ISO 17852:2008mod	a)
Nickel Ni	6.3	mg/kg Ts	25%	SS 28311:2017mod/SS-EN ISO 11885:2009	a)
Vanadin V	11	mg/kg Ts	25%	SS 28311:2017mod/SS-EN ISO 11885:2009	a)
Zink Zn	79	mg/kg Ts	25%	SS 28311:2017mod/SS-EN ISO 11885:2009	a)

Utförande laboratorium/underleverantör:

a) Eurofins Environment Testing Sweden AB, SWEDEN, ISO/IEC 17025:2017 SWEDAC 1125

Kopia till:

benjamin.bjerg@pqab.se (benjamin.bjerg@pqab.se)

Paola Rydell, Rapportansvarig

Denna rapport är elektroniskt validerad och signerad.

Förklaringar

** Informationen har lämnats av kund. Eurofins ansvarar inte för information som tillhandahållits av kund eller i de fall denna information kan ha inverkan på analysresultatet.

Laboratoriet/laboratorierna är ackrediterade av respektive lands ackrediteringsorgan. Ej ackrediterade analyser är markerade med *

Mätosäkerheten, om inget annat anges, redovisas som utvidgad mätosäkerhet med täckningsfaktor 2. Mätosäkerheten kan anges som avvikelser i % (+/-) av redovisad halt eller i absoluta tal (+/-) av redovisad halt. Angiven mätosäkerhet visas i samma enhet som resultatet om inget annat anges. Undantag relaterat till analyser utförda utanför Sverige kan förekomma. Ytterligare upplysningar samt mätosäkerhet och detektionsnivåer för mikrobiologiska analyser lämnas på begäran.

AR-003v63

Sida 3 av 3

Denna rapport får endast återges i sin helhet, om inte utförande laboratorium i förväg skriftligen godkänt annat. Resultaten relaterar endast till det insända provet såsom de har mottagits.

Som mottagare av den här rapporten finns du i Eurofins kundregister. Vi värnar om dina personuppgifter. För att se hur, ta del av vår integritetspolicy på <https://www.eurofins.se/om-oss/integritetspolicy/>

PQ Geoteknik & Miljö AB
 Annette Mårtensson
 Järngatan 33
 234 35 LOMMA

AR-25-SL-089999-01
EUSELI2-01431626

Kundnummer: SL8437711

 Uppdragsmärkn.
 E802 Östra Gårdstänga 8:22

Analysrapport

Provnummer:	177-2025-04160041	Djup (m)**	0,5-0,9
Provbeskrivning:		Provtagningsdatum**	2025-04-08
Matris:	Jord	Provtagare**	DS
Provet ankom:	2025-04-15		
Utskriftsdatum:	2025-05-01		
Analyserna påbörjades:	2025-04-15		
Provmärkning:	6		
Provtagningsplats:	E802, Östra Gårdstänga 8:22		

Analys	Resultat	Enhet	Mäto.	Metod/ref
Torrsubstans	90.1	%	10%	SS-EN 12880:2000 mod. a)
Bensen	< 0.0035	mg/kg Ts	30%	Internal Method EPA 5021, LidMiljö.0A.01.09 a)
Toluen	< 0.10	mg/kg Ts	35%	Internal Method EPA 5021, LidMiljö.0A.01.09 a)
Etylbensen	< 0.10	mg/kg Ts	30%	Internal Method EPA 5021, LidMiljö.0A.01.09 a)
m/p/o-Xylen	< 0.10	mg/kg Ts	35%	Internal Method EPA 5021, LidMiljö.0A.01.09 a)
Summa TEX	< 0.20	mg/kg Ts		Beräknad från analyserad halt a)
Alifater >C5-C8	< 5.0	mg/kg Ts	35%	SPI 2011 a)
Alifater >C8-C10	< 3.0	mg/kg Ts	35%	SPI 2011 a)
Alifater >C10-C12	< 5.0	mg/kg Ts	30%	SPI 2011 a)
Alifater >C12-C16	< 5.0	mg/kg Ts	30%	SPI 2011 a)
Summa Alifater >C5-C16	< 9.0	mg/kg Ts		Beräknad från analyserad halt a)
Alifater >C16-C35	< 10	mg/kg Ts	30%	SPI 2011 a)
Aromater >C8-C10	< 4.0	mg/kg Ts	40%	SPI 2011 a)
Aromater >C10-C16	< 0.90	mg/kg Ts	35%	SPI 2011 a)

Förklaringar

** Informationen har lämnats av kund. Eurofins ansvarar inte för information som tillhandahållits av kund eller i de fall denna information kan ha inverkan på analysresultatet.

Laboratoriet/laboratorierna är ackrediterade av respektive lands ackrediteringsorgan. Ej ackrediterade analyser är markerade med *

Mätosäkerheten, om inget annat anges, redovisas som utvidgad mätosäkerhet med täckningsfaktor 2. Mätosäkerheten kan anges som avvikelser i % (+/-) av redovisad halt eller i absoluta tal (+/-) av redovisad halt. Angiven mätosäkerhet visas i samma enhet som resultatet om inget annat anges. Undantag relaterat till analyser utförda utanför Sverige kan förekomma. Ytterligare upplysningar samt mätosäkerhet och detektionsnivåer för mikrobiologiska analyser lämnas på begäran.

AR-003v63

Sida 1 av 3

Denna rapport får endast återges i sin helhet, om inte utförande laboratorium i förväg skriftligen godkänt annat. Resultaten relaterar endast till det insända provet såsom de har mottagits.

Som mottagare av den här rapporten finns du i Eurofins kundregister. Vi värnar om dina personuppgifter. För att se hur, ta del av vår integritetspolicy på <https://www.eurofins.se/om-oss/integritetspolicy/>

EUSELI2-01431626

Metylkrysenner/Metylbenso(a)antracener	< 0.50	mg/kg Ts	30%	SIS: TK 535 N 012	a)
Metylpyrener/Metylfluorantener	< 0.50	mg/kg Ts	35%	SIS: TK 535 N 012	a)
Summa Aromater >C16-C35	< 0.50	mg/kg Ts		SIS: TK 535 N 012	a)
Oljetyp < C10	Utgår				a)*
Oljetyp > C10	Utgår				a)*
Benso(a)antracen	0.034	mg/kg Ts	30%	SS-ISO 18287:2008, mod	a)
Krysen	0.035	mg/kg Ts	35%	SS-ISO 18287:2008, mod	a)
Benso(b,k)fluoranten	0.099	mg/kg Ts	40%	SS-ISO 18287:2008, mod	a)
Benso(a)pyren	0.045	mg/kg Ts	35%	SS-ISO 18287:2008, mod	a)
Indeno(1,2,3-cd)pyren	0.041	mg/kg Ts	45%	SS-ISO 18287:2008, mod	a)
Dibenso(a,h)antracen	< 0.030	mg/kg Ts	45%	SS-ISO 18287:2008, mod	a)
Naftalen	< 0.030	mg/kg Ts	45%	SS-ISO 18287:2008, mod	a)
Acenaftylen	< 0.030	mg/kg Ts	50%	SS-ISO 18287:2008, mod	a)
Acenaften	< 0.030	mg/kg Ts	40%	SS-ISO 18287:2008, mod	a)
Fluoren	< 0.030	mg/kg Ts	35%	SS-ISO 18287:2008, mod	a)
Fenantren	0.033	mg/kg Ts	30%	SS-ISO 18287:2008, mod	a)
Antracen	< 0.030	mg/kg Ts	30%	SS-ISO 18287:2008, mod	a)
Fluoranten	0.087	mg/kg Ts	30%	SS-ISO 18287:2008, mod	a)
Pyren	0.077	mg/kg Ts	25%	SS-ISO 18287:2008, mod	a)
Benso(g,h,i)perylen	0.037	mg/kg Ts	40%	SS-ISO 18287:2008, mod	a)
Summa PAH med låg molekylvikt	< 0.045	mg/kg Ts		Beräknad från analyserad halt	a)
Summa PAH med medelhög molekylvikt	0.23	mg/kg Ts		Beräknad från analyserad halt	a)
Summa PAH med hög molekylvikt	0.31	mg/kg Ts		Beräknad från analyserad halt	a)
Summa cancerogena PAH	0.27	mg/kg Ts		Beräknad från analyserad halt	a)
Summa övriga PAH	0.31	mg/kg Ts		Beräknad från analyserad halt	a)
Summa totala PAH16	0.58	mg/kg Ts		Beräknad från analyserad halt	a)
Arsenik As	3.5	mg/kg Ts	25%	SS 28311:2017mod/SS-EN ISO 11885:2009	a)
Barium Ba	76	mg/kg Ts	25%	SS 28311:2017mod/SS-EN ISO 11885:2009	a)
Bly Pb	15	mg/kg Ts	25%	SS 28311:2017mod/SS-EN ISO 11885:2009	a)
Kadmium Cd	0.39	mg/kg Ts	25%	SS 28311:2017mod/SS-EN ISO 11885:2009	a)

Förklaringar

** Informationen har lämnats av kund. Eurofins ansvarar inte för information som tillhandahållits av kund eller i de fall denna information kan ha inverkan på analysresultatet.

Laboratoriet/laboratorierna är ackrediterade av respektive lands ackrediteringsorgan. Ej ackrediterade analyser är markerade med *

AR-003v63

Mätosäkerheten, om inget annat anges, redovisas som utvidgad mätosäkerhet med täckningsfaktor 2. Mätosäkerheten kan anges som avvikelser i % (+/-) av redovisad halt eller i absoluta tal (+/-) av redovisad halt. Angiven mätosäkerhet visas i samma enhet som resultatet om inget annat anges. Undantag relaterat till analyser utförda utanför Sverige kan förekomma. Ytterligare upplysningar samt mätosäkerhet och detektionsnivåer för mikrobiologiska analyser lämnas på begäran.

Sida 2 av 3

Denna rapport får endast återges i sin helhet, om inte utförande laboratorium i förväg skriftligen godkänt annat. Resultaten relaterar endast till det insända provet såsom de har mottagits.

Som mottagare av den här rapporten finns du i Eurofins kundregister. Vi värnar om dina personuppgifter. För att se hur, ta del av vår integritetspolicy på <https://www.eurofins.se/om-oss/integritetspolicy/>

Kobolt Co	3.2	mg/kg Ts	30%	SS 28311:2017mod/SS-EN ISO 11885:2009	a)
Koppar Cu	18	mg/kg Ts	25%	SS 28311:2017mod/SS-EN ISO 11885:2009	a)
Krom Cr	7.2	mg/kg Ts	25%	SS 28311:2017mod/SS-EN ISO 11885:2009	a)
Kvicksilver Hg	0.027	mg/kg Ts	35%	SS 28311:2017mod/SS-EN ISO 17852:2008mod	a)
Nickel Ni	6.0	mg/kg Ts	25%	SS 28311:2017mod/SS-EN ISO 11885:2009	a)
Vanadin V	12	mg/kg Ts	25%	SS 28311:2017mod/SS-EN ISO 11885:2009	a)
Zink Zn	78	mg/kg Ts	25%	SS 28311:2017mod/SS-EN ISO 11885:2009	a)

Utförande laboratorium/underleverantör:

a) Eurofins Environment Testing Sweden AB, SWEDEN, ISO/IEC 17025:2017 SWEDAC 1125

Kopia till:

benjamin.bjerg@pqab.se (benjamin.bjerg@pqab.se)

Paola Rydell, Rapportansvarig

Denna rapport är elektroniskt validerad och signerad.

Förklaringar

** Informationen har lämnats av kund. Eurofins ansvarar inte för information som tillhandahållits av kund eller i de fall denna information kan ha inverkan på analysresultatet.

Laboratoriet/laboratorierna är ackrediterade av respektive lands ackrediteringsorgan. Ej ackrediterade analyser är markerade med *

Mätosäkerheten, om inget annat anges, redovisas som utvidgad mätosäkerhet med täckningsfaktor 2. Mätosäkerheten kan anges som avvikelser i % (+/-) av redovisad halt eller i absoluta tal (+/-) av redovisad halt. Angiven mätosäkerhet visas i samma enhet som resultatet om inget annat anges. Undantag relaterat till analyser utförda utanför Sverige kan förekomma. Ytterligare upplysningar samt mätosäkerhet och detektionsnivåer för mikrobiologiska analyser lämnas på begäran.

AR-003v63

Sida 3 av 3

Denna rapport får endast återges i sin helhet, om inte utförande laboratorium i förväg skriftligen godkänt annat. Resultaten relaterar endast till det insända provet såsom de har mottagits.

Som mottagare av den här rapporten finns du i Eurofins kundregister. Vi värnar om dina personuppgifter. För att se hur, ta del av vår integritetspolicy på <https://www.eurofins.se/om-oss/integritetspolicy/>

PQ Geoteknik & Miljö AB
 Annette Mårtensson
 Järngatan 33
 234 35 LOMMA

AR-25-SL-089988-01
EUSELI2-01431626

Kundnummer: SL8437711

 Uppdragsmärkn.
 E802 Östra Gårdstänga 8:22

Analysrapport

Provnummer:	177-2025-04160042	Djup (m)**	0,9-1,5
Provbeskrivning:		Provtagningsdatum**	2025-04-08
Matris:	Jord	Provtagare**	DS
Provet ankom:	2025-04-15		
Utskriftsdatum:	2025-05-01		
Analyserna påbörjades:	2025-04-15		
Provmärkning:	6		
Provtagningsplats:	E802, Östra Gårdstänga 8:22		

Analys	Resultat	Enhet	Mäto.	Metod/ref
Torrsubstans	96.7	%	10%	SS-EN 12880:2000 mod. a)
Bensen	< 0.0035	mg/kg Ts	30%	Internal Method EPA 5021, LidMiljö.0A.01.09 a)
Toluen	< 0.10	mg/kg Ts	35%	Internal Method EPA 5021, LidMiljö.0A.01.09 a)
Etylbensen	< 0.10	mg/kg Ts	30%	Internal Method EPA 5021, LidMiljö.0A.01.09 a)
m/p/o-Xylen	< 0.10	mg/kg Ts	35%	Internal Method EPA 5021, LidMiljö.0A.01.09 a)
Summa TEX	< 0.20	mg/kg Ts		Beräknad från analyserad halt a)
Alifater >C5-C8	< 5.0	mg/kg Ts	35%	SPI 2011 a)
Alifater >C8-C10	< 3.0	mg/kg Ts	35%	SPI 2011 a)
Alifater >C10-C12	< 5.0	mg/kg Ts	30%	SPI 2011 a)
Alifater >C12-C16	< 5.0	mg/kg Ts	30%	SPI 2011 a)
Summa Alifater >C5-C16	< 9.0	mg/kg Ts		Beräknad från analyserad halt a)
Alifater >C16-C35	< 10	mg/kg Ts	30%	SPI 2011 a)
Aromater >C8-C10	< 4.0	mg/kg Ts	40%	SPI 2011 a)
Aromater >C10-C16	< 0.90	mg/kg Ts	35%	SPI 2011 a)

Förklaringar

** Informationen har lämnats av kund. Eurofins ansvarar inte för information som tillhandahållits av kund eller i de fall denna information kan ha inverkan på analysresultatet.

Laboratoriet/laboratorierna är ackrediterade av respektive lands ackrediteringsorgan. Ej ackrediterade analyser är markerade med *

AR-003v63

Mätosäkerheten, om inget annat anges, redovisas som utvidgad mätosäkerhet med täckningsfaktor 2. Mätosäkerheten kan anges som avvikelser i % (+/-) av redovisad halt eller i absoluta tal (+/-) av redovisad halt. Angiven mätosäkerhet visas i samma enhet som resultatet om inget annat anges. Undantag relaterat till analyser utförda utanför Sverige kan förekomma. Ytterligare upplysningar samt mätosäkerhet och detektionsnivåer för mikrobiologiska analyser lämnas på begäran.

Sida 1 av 3

Denna rapport får endast återges i sin helhet, om inte utförande laboratorium i förväg skriftligen godkänt annat. Resultaten relaterar endast till det insända provet såsom de har mottagits.

Som mottagare av den här rapporten finns du i Eurofins kundregister. Vi värnar om dina personuppgifter. För att se hur, ta del av vår integritetspolicy på <https://www.eurofins.se/om-oss/integritetspolicy/>

EUSELI2-01431626

Metylkryserer/Metylbenso(a)antracener	< 0.50	mg/kg Ts	30%	SIS: TK 535 N 012	a)
Metylpyrener/Metylfluorantener	< 0.50	mg/kg Ts	35%	SIS: TK 535 N 012	a)
Summa Aromater >C16-C35	< 0.50	mg/kg Ts		SIS: TK 535 N 012	a)
Oljetyp < C10	Utgår				a)*
Oljetyp > C10	Utgår				a)*
Benso(a)antracen	< 0.030	mg/kg Ts	30%	SS-ISO 18287:2008, mod	a)
Krysen	< 0.030	mg/kg Ts	35%	SS-ISO 18287:2008, mod	a)
Benso(b,k)fluoranten	< 0.030	mg/kg Ts	40%	SS-ISO 18287:2008, mod	a)
Benso(a)pyren	< 0.030	mg/kg Ts	35%	SS-ISO 18287:2008, mod	a)
Indeno(1,2,3-cd)pyren	< 0.030	mg/kg Ts	45%	SS-ISO 18287:2008, mod	a)
Dibenso(a,h)antracen	< 0.030	mg/kg Ts	45%	SS-ISO 18287:2008, mod	a)
Naftalen	< 0.030	mg/kg Ts	45%	SS-ISO 18287:2008, mod	a)
Acenaftylen	< 0.030	mg/kg Ts	50%	SS-ISO 18287:2008, mod	a)
Acenaften	< 0.030	mg/kg Ts	40%	SS-ISO 18287:2008, mod	a)
Fluoren	< 0.030	mg/kg Ts	35%	SS-ISO 18287:2008, mod	a)
Fenantren	< 0.030	mg/kg Ts	30%	SS-ISO 18287:2008, mod	a)
Antracen	< 0.030	mg/kg Ts	30%	SS-ISO 18287:2008, mod	a)
Fluoranten	< 0.030	mg/kg Ts	30%	SS-ISO 18287:2008, mod	a)
Pyren	< 0.030	mg/kg Ts	25%	SS-ISO 18287:2008, mod	a)
Benso(g,h,i)perylene	< 0.030	mg/kg Ts	40%	SS-ISO 18287:2008, mod	a)
Summa PAH med låg molekylvikt	< 0.045	mg/kg Ts		Beräknad från analyserad halt	a)
Summa PAH med medelhög molekylvikt	< 0.075	mg/kg Ts		Beräknad från analyserad halt	a)
Summa PAH med hög molekylvikt	< 0.11	mg/kg Ts		Beräknad från analyserad halt	a)
Summa cancerogena PAH	< 0.090	mg/kg Ts		Beräknad från analyserad halt	a)
Summa övriga PAH	< 0.14	mg/kg Ts		Beräknad från analyserad halt	a)
Summa totala PAH16	< 0.23	mg/kg Ts		Beräknad från analyserad halt	a)
Arsenik As	< 1.9	mg/kg Ts	25%	SS 28311:2017mod/SS-EN ISO 11885:2009	a)
Barium Ba	12	mg/kg Ts	25%	SS 28311:2017mod/SS-EN ISO 11885:2009	a)
Bly Pb	2.7	mg/kg Ts	25%	SS 28311:2017mod/SS-EN ISO 11885:2009	a)
Kadmium Cd	< 0.20	mg/kg Ts	25%	SS 28311:2017mod/SS-EN ISO 11885:2009	a)

Förklaringar

** Informationen har lämnats av kund. Eurofins ansvarar inte för information som tillhandahållits av kund eller i de fall denna information kan ha inverkan på analysresultatet.

Laboratoriet/laboratorierna är ackrediterade av respektive lands ackrediteringsorgan. Ej ackrediterade analyser är markerade med *

AR-003v63

Mätosäkerheten, om inget annat anges, redovisas som utvidgad mätosäkerhet med täckningsfaktor 2. Mätosäkerheten kan anges som avvikelser i % (+/-) av redovisad halt eller i absoluta tal (+/-) av redovisad halt. Angiven mätosäkerhet visas i samma enhet som resultatet om inget annat anges. Undantag relaterat till analyser utförda utanför Sverige kan förekomma. Ytterligare upplysningar samt mätosäkerhet och detektionsnivåer för mikrobiologiska analyser lämnas på begäran.

Sida 2 av 3

Denna rapport får endast återges i sin helhet, om inte utförande laboratorium i förväg skriftligen godkänt annat. Resultaten relaterar endast till det insända provet såsom de har mottagits.

Som mottagare av den här rapporten finns du i Eurofins kundregister. Vi värnar om dina personuppgifter. För att se hur, ta del av vår integritetspolicy på <https://www.eurofins.se/om-oss/integritetspolicy/>

Kobolt Co	1.2	mg/kg Ts	30%	SS 28311:2017mod/SS-EN ISO 11885:2009	a)
Koppar Cu	1.8	mg/kg Ts	25%	SS 28311:2017mod/SS-EN ISO 11885:2009	a)
Krom Cr	4.2	mg/kg Ts	25%	SS 28311:2017mod/SS-EN ISO 11885:2009	a)
Kvicksilver Hg	< 0.010	mg/kg Ts	35%	SS 28311:2017mod/SS-EN ISO 17852:2008mod	a)
Nickel Ni	2.8	mg/kg Ts	25%	SS 28311:2017mod/SS-EN ISO 11885:2009	a)
Vanadin V	4.8	mg/kg Ts	25%	SS 28311:2017mod/SS-EN ISO 11885:2009	a)
Zink Zn	12	mg/kg Ts	25%	SS 28311:2017mod/SS-EN ISO 11885:2009	a)

Utförande laboratorium/underleverantör:

a) Eurofins Environment Testing Sweden AB, SWEDEN, ISO/IEC 17025:2017 SWEDAC 1125

Kopia till:

benjamin.bjerg@pqab.se (benjamin.bjerg@pqab.se)

Paola Rydell, Rapportansvarig

Denna rapport är elektroniskt validerad och signerad.

Förklaringar

** Informationen har lämnats av kund. Eurofins ansvarar inte för information som tillhandahållits av kund eller i de fall denna information kan ha inverkan på analysresultatet.

Laboratoriet/laboratorierna är ackrediterade av respektive lands ackrediteringsorgan. Ej ackrediterade analyser är markerade med *

Mätosäkerheten, om inget annat anges, redovisas som utvidgad mätosäkerhet med täckningsfaktor 2. Mätosäkerheten kan anges som avvikelser i % (+/-) av redovisad halt eller i absoluta tal (+/-) av redovisad halt. Angiven mätosäkerhet visas i samma enhet som resultatet om inget annat anges. Undantag relaterat till analyser utförda utanför Sverige kan förekomma. Ytterligare upplysningar samt mätosäkerhet och detektionsnivåer för mikrobiologiska analyser lämnas på begäran.

AR-003v63

Sida 3 av 3

Denna rapport får endast återges i sin helhet, om inte utförande laboratorium i förväg skriftligen godkänt annat. Resultaten relaterar endast till det insända provet såsom de har mottagits.

Som mottagare av den här rapporten finns du i Eurofins kundregister. Vi värnar om dina personuppgifter. För att se hur, ta del av vår integritetspolicy på <https://www.eurofins.se/om-oss/integritetspolicy/>

PQ Geoteknik & Miljö AB
Annette Mårtensson
Järngatan 33
234 35 LOMMA

AR-25-SL-090002-01**EUSELI2-01431626**

Kundnummer: SL8437711

Uppdragsmärkn.
E802 Östra Gårdstunga 8:22

Analysrapport

Provnummer:	177-2025-04160043	Djup (m)**	0-0,3		
Provbeskrivning:		Provtagningsdatum**	2025-04-08		
Matris:	Jord	Provtagare**	DS		
Provet ankom:	2025-04-15				
Utskriftsdatum:	2025-05-01				
Analyserna påbörjades:	2025-04-15				
Provmärkning:	Område A PCB				
Provtagningsplats:	E802, Östra Gårdstunga 8:22				
Analys	Resultat	Enhet	Mäto.	Metod/ref	
Torrsubstans	91.5	%	10%	SS-EN 12880:2000 mod.	a)
PCB 28	< 0.0015	mg/kg Ts	40%	SS-EN 16167:2018+AC:2019 mod.	a)
PCB 52	< 0.0015	mg/kg Ts	50%	SS-EN 16167:2018+AC:2019 mod.	a)
PCB 101	0.0043	mg/kg Ts	45%	SS-EN 16167:2018+AC:2019 mod.	a)
PCB 118	< 0.0015	mg/kg Ts	40%	SS-EN 16167:2018+AC:2019 mod.	a)
PCB 153	0.025	mg/kg Ts	45%	SS-EN 16167:2018+AC:2019 mod.	a)
PCB 138	0.028	mg/kg Ts	50%	SS-EN 16167:2018+AC:2019 mod.	a)
PCB 180	0.017	mg/kg Ts	50%	SS-EN 16167:2018+AC:2019 mod.	a)
Summa PCB7	0.077	mg/kg Ts		SS-EN 16167:2018+AC:2019 mod.	a)

Utförande laboratorium/underleverantör:

a) Eurofins Environment Testing Sweden AB, SWEDEN, ISO/IEC 17025:2017 SWEDAC 1125

Förklaringar

** Informationen har lämnats av kund. Eurofins ansvarar inte för information som tillhandahållits av kund eller i de fall denna information kan ha inverkan på analysresultatet.

Laboratoriet/laboratorierna är ackrediterade av respektive lands ackrediteringsorgan. Ej ackrediterade analyser är markerade med *

Mätosäkerheten, om inget annat anges, redovisas som utvidgad mätosäkerhet med täckningsfaktor 2. Mätosäkerheten kan anges som avvikelser i % (+/-) av redovisad halt eller i absoluta tal (+/-) av redovisad halt. Angiven mätosäkerhet visas i samma enhet som resultatet om inget annat anges. Undantag relaterat till analyser utförda utanför Sverige kan förekomma. Ytterligare upplysningar samt mätosäkerhet och detektionsnivåer för mikrobiologiska analyser lämnas på begäran.

AR-003v63

Sida 1 av 2

Denna rapport får endast återges i sin helhet, om inte utförande laboratorium i förväg skriftligen godkänt annat. Resultaten relaterar endast till det insända provet såsom de har mottagits.

Som mottagare av den här rapporten finns du i Eurofins kundregister. Vi värnar om dina personuppgifter. För att se hur, ta del av vår integritetspolicy på <https://www.eurofins.se/om-oss/integritetspolicy/>

Kopia till:

benjamin.bjerg@pqab.se (benjamin.bjerg@pqab.se)

Paola Rydell, Rapportansvarig

Denna rapport är elektroniskt validerad och signerad.

Förklaringar

** Informationen har lämnats av kund. Eurofins ansvarar inte för information som tillhandahållits av kund eller i de fall denna information kan ha inverkan på analysresultatet.

Laboratoriet/laboratorierna är ackrediterade av respektive lands ackrediteringsorgan. Ej ackrediterade analyser är markerade med *

Mätosäkerheten, om inget annat anges, redovisas som utvidgad mätosäkerhet med täckningsfaktor 2. Mätosäkerheten kan anges som avvikelser i % (+/-) av redovisad halt eller i absoluta tal (+/-) av redovisad halt. Angiven mätosäkerhet visas i samma enhet som resultatet om inget annat anges. Undantag relaterat till analyser utförda utanför Sverige kan förekomma. Ytterligare upplysningar samt mätosäkerhet och detektionsnivåer för mikrobiologiska analyser lämnas på begäran.

AR-003v63

Sida 2 av 2

Denna rapport får endast återges i sin helhet, om inte utförande laboratorium i förväg skriftligen godkänt annat. Resultaten relaterar endast till det insända provet såsom de har mottagits.

Som mottagare av den här rapporten finns du i Eurofins kundregister. Vi värnar om dina personuppgifter. För att se hur, ta del av vår integritetspolicy på <https://www.eurofins.se/om-oss/integritetspolicy/>

PQ Geoteknik & Miljö AB
Annette Mårtensson
Järngatan 33
234 35 LOMMA

AR-25-SL-089957-01**EUSELI2-01431626**

Kundnummer: SL8437711

Uppdragsmärkn.
E802 Östra Gårdstunga 8:22

Analysrapport

Provnummer:	177-2025-04160044	Djup (m)**	0-0,3		
Provbeskrivning:		Provtagningsdatum**	2025-04-08		
Matris:	Jord	Provtagare**	DS		
Provet ankom:	2025-04-15				
Utskriftsdatum:	2025-05-01				
Analyserna påbörjades:	2025-04-15				
Provmärkning:	Område B PCB				
Provtagningsplats:	E802, Östra Gårdstunga 8:22				
Analys	Resultat	Enhet	Mäto.	Metod/ref	
Torrsubstans	92.9	%	10%	SS-EN 12880:2000 mod.	a)
PCB 28	< 0.0015	mg/kg Ts	40%	SS-EN 16167:2018+AC:2019 mod.	a)
PCB 52	< 0.0015	mg/kg Ts	50%	SS-EN 16167:2018+AC:2019 mod.	a)
PCB 101	0.0058	mg/kg Ts	45%	SS-EN 16167:2018+AC:2019 mod.	a)
PCB 118	0.0018	mg/kg Ts	40%	SS-EN 16167:2018+AC:2019 mod.	a)
PCB 153	0.027	mg/kg Ts	45%	SS-EN 16167:2018+AC:2019 mod.	a)
PCB 138	0.029	mg/kg Ts	50%	SS-EN 16167:2018+AC:2019 mod.	a)
PCB 180	0.019	mg/kg Ts	50%	SS-EN 16167:2018+AC:2019 mod.	a)
Summa PCB7	0.084	mg/kg Ts		SS-EN 16167:2018+AC:2019 mod.	a)

Utförande laboratorium/underleverantör:

a) Eurofins Environment Testing Sweden AB, SWEDEN, ISO/IEC 17025:2017 SWEDAC 1125

Förklaringar

** Informationen har lämnats av kund. Eurofins ansvarar inte för information som tillhandahållits av kund eller i de fall denna information kan ha inverkan på analysresultatet.

Laboratoriet/laboratorierna är ackrediterade av respektive lands ackrediteringsorgan. Ej ackrediterade analyser är markerade med *

Mätosäkerheten, om inget annat anges, redovisas som utvidgad mätosäkerhet med täckningsfaktor 2. Mätosäkerheten kan anges som avvikelser i % (+/-) av redovisad halt eller i absoluta tal (+/-) av redovisad halt. Angiven mätosäkerhet visas i samma enhet som resultatet om inget annat anges. Undantag relaterat till analyser utförda utanför Sverige kan förekomma. Ytterligare upplysningar samt mätosäkerhet och detektionsnivåer för mikrobiologiska analyser lämnas på begäran.

AR-003v63

Sida 1 av 2

Denna rapport får endast återges i sin helhet, om inte utförande laboratorium i förväg skriftligen godkänt annat. Resultaten relaterar endast till det insända provet såsom de har mottagits.

Som mottagare av den här rapporten finns du i Eurofins kundregister. Vi värnar om dina personuppgifter. För att se hur, ta del av vår integritetspolicy på <https://www.eurofins.se/om-oss/integritetspolicy/>

Kopia till:

benjamin.bjerg@pqab.se (benjamin.bjerg@pqab.se)

Paola Rydell, Rapportansvarig

Denna rapport är elektroniskt validerad och signerad.

Förklaringar

** Informationen har lämnats av kund. Eurofins ansvarar inte för information som tillhandahållits av kund eller i de fall denna information kan ha inverkan på analysresultatet.

Laboratoriet/laboratorierna är ackrediterade av respektive lands ackrediteringsorgan. Ej ackrediterade analyser är markerade med *

Mätosäkerheten, om inget annat anges, redovisas som utvidgad mätosäkerhet med täckningsfaktor 2. Mätosäkerheten kan anges som avvikelser i % (+/-) av redovisad halt eller i absoluta tal (+/-) av redovisad halt. Angiven mätosäkerhet visas i samma enhet som resultatet om inget annat anges. Undantag relaterat till analyser utförda utanför Sverige kan förekomma. Ytterligare upplysningar samt mätosäkerhet och detektionsnivåer för mikrobiologiska analyser lämnas på begäran.

AR-003v63

Sida 2 av 2

Denna rapport får endast återges i sin helhet, om inte utförande laboratorium i förväg skriftligen godkänt annat. Resultaten relaterar endast till det insända provet såsom de har mottagits.

Som mottagare av den här rapporten finns du i Eurofins kundregister. Vi värnar om dina personuppgifter. För att se hur, ta del av vår integritetspolicy på <https://www.eurofins.se/om-oss/integritetspolicy/>