



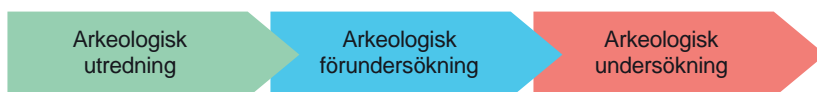
Östra Gårdstånga bytomt och lämningar från järnålder i Flyinge

Rapport 2025:33
Arkeologisk utredning steg 2 och
arkeologisk förundersökning i avgränsande syfte 2024

Skåne län, Skåne, Eslövs kommun, Holmby socken,
fastighet Östra Gårdstånga 7:6 och Roslöv 7:1,
fornlämning L1988:2645, L2025:256, L2025:257
och L2025:258

Nathalie Hyll

Den uppdragsarkeologiska processen



Arkeologiska undersökningar brukar bestå av tre etapper: utredning, förundersökning och undersökning. Processen syftar i första hand till att bevara fornlämningarna, vilket är grundtanken i kulturmiljölagen (KML). Arkeologisk utredning kan göras i två steg: steg 1 (AU1) innebär att tillgänglig kunskap i form av inventeringar och äldre undersökningar sammanställs och att en inventering görs i fält, i syfte att lokalisera fornlämningar. Steg 2 utgör den särskilda utredningen (AU2) där sökschaktsgrävning utförs. Om det då konstateras förekomst av dolda fornlämningar så är en arkeologisk förundersökning (FU) nästa steg i processen.

Om fornlämningen efter förundersökning bedöms vara välbevarad och ha vetenskaplig potential görs en arkeologisk undersökning. De första etapperna, arkeologisk utredning (AU) och förundersökning (FU) utgör ett beslutsunderlag till länsstyrelsen inför prövning av tillstånd till ingrepp i fornlämning i form av en arkeologisk undersökning.

Mer information om den uppdragsarkeologiska processen finns på Riksantikvarieämbetets hemsida: (<http://www.raa.se/kulturarvet/arkeologi-fornlamningar-och-fynd/den-uppdragsarkeologiska-processen/>).

Uppdragsarkeologin regleras av 2 kap. 10–14§§ i Kulturmiljölagen (KML) och av föreskrifter.

Östra Gårdstånga bytomt och lämningar från järnålder i Flyinge

Rapport 2025:33

Arkeologisk utredning steg 2 och
arkeologisk förundersökning i avgränsande syfte 2024

Skåne län, Skåne, Eslövs kommun,
Holmby socken, fastighet Östra Gårdstånga 7:6 och Roslöv 7:1,
fornlämning L1988:2645, L2025:256, L2025:257 och L2025:258

Dnr 511-00814-2023

Nathalie Hyll



Arkeologerna
Statens historiska museer

Arkeologerna

Statens historiska museer

Våra kontor

Linköping

Lund

Möln dal

Stockholm

Uppsala

Kontakt

010-480 80 00

info@arkeologerna.com

fornamn.efternamn@arkeologerna.com

www.arkeologerna.com

Arkeologerna

Statens historiska museer

Rapport 2025:XX

Upphovsrätt, om inget annat anges, enligt Creative Commons licens CC BY

Villkor finns tillgängliga på <http://creativecommons.org/licenses/by/4.0/deed sv>

Bildredigering: Henrik Pihl

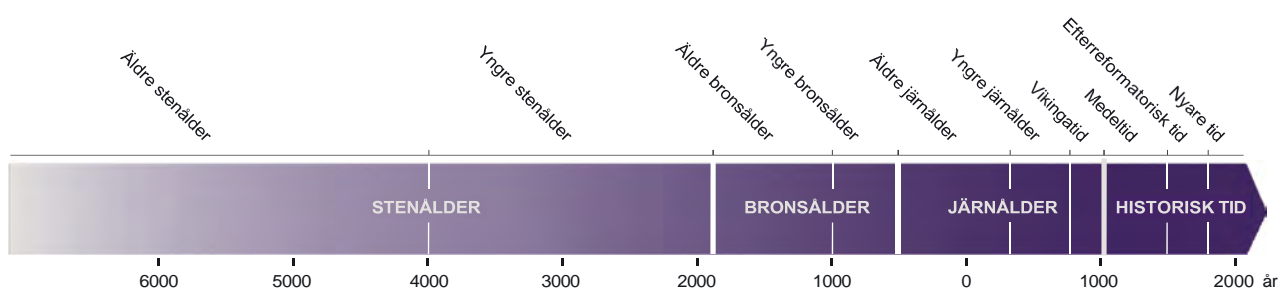
Layout: Henrik Pihl

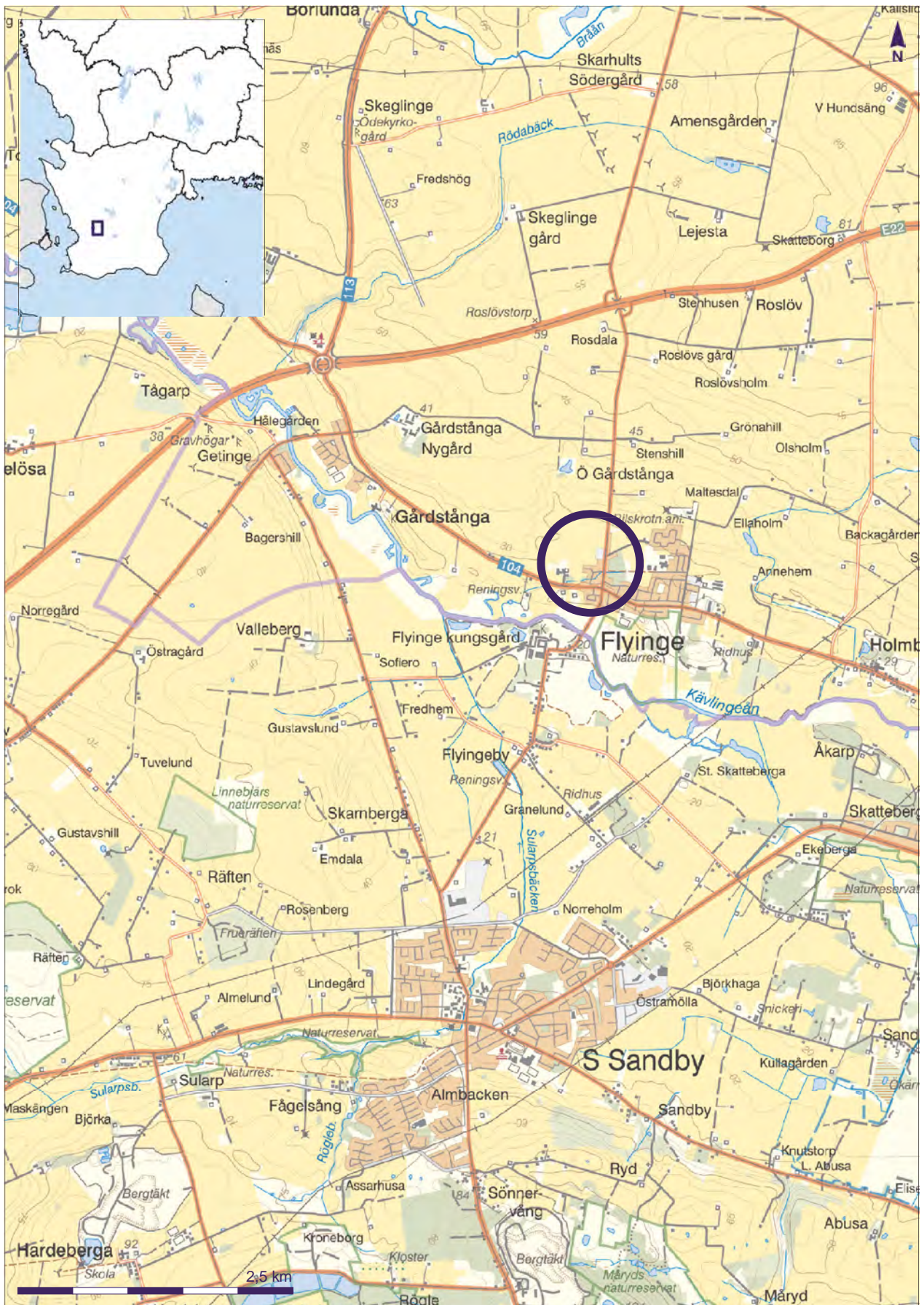
Omslag framsida: Vid metalldetektering påträffades ett vendeltida beslag med djuransikte. Foto: Nathalie Hyll.

Omslag baksida: Sista dagens schaktning utfördes i ett vintrigt landskap. Foto: Nathalie Hyll.

Innehåll

Sammanfattning	5
Inledning och bakgrund	5
Aktuellt undersökningsområde	6
Naturgeografiska förutsättningar	6
Kulturhistorisk bakgrund	6
Områdets fornlämningsbild	8
Tidigare utförda undersökningar	8
Föregående arkeologisk utredning steg 1	12
Syfte, ambitionsnivå och målgrupper	12
Metod och genomförande	12
Resultat av fältarbetet	13
Avbanade ytor, påträffade anläggningar och fynd	13
Södra ytan	17
Norra ytan	22
Utvärdering och måluppfyllelse	29
Åtgärdsförslag	29
Referenser	31
Administrativa uppgifter	32
Bilagor	33
Bilaga 1. Schakttabell	33
Bilaga 2. Anläggningstabell	36
Bilaga 3. Konserveringsrapport	39
Bilaga 4. Ordförklaringar	44





Figur 1. Läget för undersökningen markerat på utsnitt ur GSD-Terrängkartan, skala 1:50 000, och GSD-Översigtskartan. Lantmäteriet (CC0).

Sammanfattning

Flyinge Fastighetsutveckling AB avser att detaljplanelägga ett område med förtätad bebyggelse för bostäder och förskola i västra utkanten av Flyinge samhälle, en mil nordost om Lund. Området ligger i ett öppet odlingslandskap i närheten av Kävlingeåns dalgång, med ett stort antal kända fornlämningar som betonar områdets centrala betydelse. På Länsstyrelsens begäran har Statens historiska museer, Arkeologerna i Lund, genomfört en arkeologisk utredning steg 2 och en arkeologisk förundersökning i avgränsande syfte i det berörda planområdet som uppgick till 82 000 kvadratmeter. Det arkeologiska området var uppdelat på två ytor varav den ena omfattade delar av Östra Gårdstånga historiska bytomt (L1988:2645).

Fältarbetet utfördes vid två tillfällen, i maj respektive november månad 2024. Vid sökschaktningen togs totalt 29 sökschakt upp med en total längd på 1 644 löpmeter (2 866 kvadratmeter). Inom schakten påträffades 75 arkeologiska objekt vilka preliminärt har bedömts som 27 diken (gränser), 13 gropar, 2 härdar, 9 lager, 1 ränna och 23 stolphål. De har bedömts som dels lämningar tillhörande bebyggelse kopplad till Östra Gårdstånga historiska by, dels boplatslämningar liksom geologiska lämningar efter äldre vattendrag och våtmarker. Den preliminära dateringen av lämningarna är historisk tid, möjligen medeltid, och förhistoriska, sannolikt från järnålder.

Efter utförd arkeologisk utredning steg 2 och arkeologisk förundersökning i avgränsande syfte kvarstår antikvariska intressen inom fyra områden som har registrerats i Fornreg. Sammantaget uppgår de till cirka 10 300 kvadratmeter vilket utgör cirka 13 % av aktuell del av planområdet. Om dessa område inte kan undantas från exploatering föreslås de bli föremål för arkeologisk förundersökning.

Inledning och bakgrund

På uppdrag av Länsstyrelsen i Skåne län har en arkeologisk utredning steg 2 och en avgränsande förundersökning utförts av Arkeologerna i Lund, Statens historiska museer. Undersökningen omfattade delar av det område som planeras bebyggas med enbostadshus, radhus och förskola, beläget i västra utkanten av Flyinge by cirka, en mil nordost om Lund och två mil från Öresundskusten i Skåne (figur 1).

Den arkeologiska utredningen steg 2 och den arkeologiska förundersökningen i avgränsande syfte har föregåtts av en arkeologisk utredning steg 1 som utfördes år 2022, varvid dessa två områden definierades för fortsatt utredning. Området som omfattas av utbyggnadsplanerna uppgår totalt till cirka 13 hektar varav cirka 82 000 kvadratmeter har ingått i denna undersökning.

Uppdraget beställdes och bekostades av Flyinge Fastighetsutveckling AB. Fältarbetet utfördes uppdelat vid två tillfällen, dels i slutet på maj, dels i mitten av november månad 2024. Rapportsammanställningen genomfördes dels i juni 2024, dels i mars månad 2025. Ansvarig arkeolog för såväl handläggning, fältarbete och rapportarbete var Nathalie Hyll. Vid först fältarbetet medverkade Therese Ohlsson och vid andra Tyra Ericson, båda från Arkeologerna i Lund.

Aktuellt undersökningsområde

Det arkeologiska området är uppdelat på två ytor vilka har pekats ut i samband med den föregående arkeologiska utredningen steg 1 (Andersson 2022) enligt följande;

- en cirka 60 000 kvadratmeter stor yta belägen i fulläkersbygd i nordvästra utkanten av samhället Flyinge omfattas nu av en arkeologisk utredning steg 2, härafter benämnd norra ytan.
- en cirka 22 000 kvadratmeter stor yta (180 meter söder om norra ytan) belägen i ängsmark i västra utkanten av samhället Flyinge. Inom södra delen av ytan ligger delar av Östra Gårdstunga historiska bytomt (L1988:2645). Hela ytan omfattas av en avgränsande arkeologisk förundersökning, härafter benämnd södra ytan. Den tillgängliga delen av den södra ytan uppgår emellertid enbart till ca 15 000 kvadratmeter, då delar av området är bevuxna med träd och sly, liksom befintlig bäck, markväg samt ett par mindre byggnader.

De sammanlagda disponibla delarna av det aktuella undersökningsområdet uppgår således till cirka 75 000 kvadratmeter (figur 2).

Naturgeografiska förutsättningar

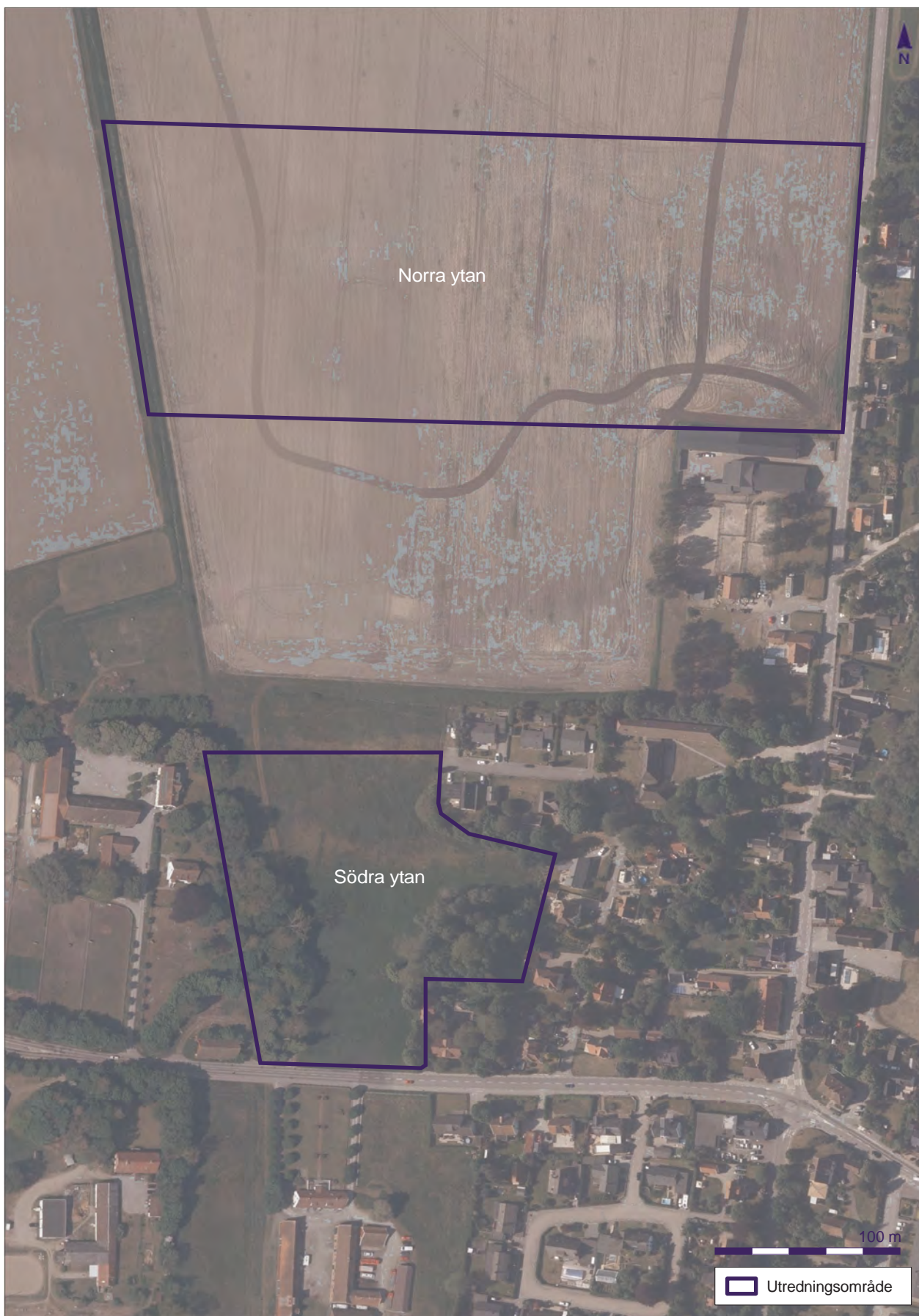
Undersökningsområdena ligger i ett öppet odlingslandskap, i Holmby socken. Den norra ytan är belägen i aktiv jordbruksmark och den södra ytan, för närvarande, i ängsmark (se figur 2). Närmaste större vattendrag utgörs av Kävlingeån som ligger cirka 300 meter söder om den södra ytan. Inom den södra ytan rinner också en bäck i öst-västlig riktning. Bäckens är ett biflöde till Kävlingeån. På historisk karta från 1806 ser man att bäcken tidigare har haft ett meandrande lopp som numera är rätad och delvis kulverterad. Öresundskusten ligger cirka 2 mil västerut.

Till skillnad från närmaste omgivning är utredningsytorna relativt flacka. Den norra ytan ligger runt 21 meter över havet. I den södra delen av området sluttar topografin svagt mot bäcken som delar upp ytan i två delar med ett kraftigt öppet dike. Den södra delen sluttar således svagt norrut från Gårdstungavägen till bäcken medan den norra delen sluttar mot söder. Norr och väster om undersökningsområdena finns dels en markerad höjdrygg på omkring 36 m ö.h., dels ett mer kuperat landskap med kullformationer på drygt 30 m ö.h.

Enligt jordartskartan utgörs undergrunden i båda områdena av isälvsediment, sand.

Kulturhistorisk bakgrund

Byn Östra Gårdstunga är känd sedan 1300-talets mitt. Tillägget Östra skiljer orten från kyrkbyn Gårdstunga som tidigare även kallats Västra Gårdstunga och ligger cirka 1,8 mil åt nordväst. Gårdstunga finns uppräknat som kungalev i Kung Valdemars Jordebok från 1231 och ingick därmed i ett system av kungsgårdar strategiskt utplacerade i det vikingatida–tidigmedeltida danska riket. Knappt 500 meter söder om den nu aktuella södra ytan ligger även Flyinge kungsgård som



Figur 2. Utrednings- och förundersökningsområdet (lila markering) markerat på ortofoto. Skala 1:3 000.
© Lantmäteriet.

har ursprung i en medeltida ärkebiskoplig anläggning (L1988:7494) välkänd för sin hästavel och som vid mitten av 1600-talet blev ett nationalstuteri.

Kävlingeån har spelat en betydande roll ur såväl närings- som kommunikationssynpunkt. Utmed ån finns ett stort antal historiskt-arkelogiskt intressanta platser. Nära åmynningen i väster återfinns den vikingatida köpingeorten Löddeköpinge tillsammans med Borgeby slott. I andra änden av vattenleden, nordost om Vombsjön, uppfördes premonstratenserklostret Öved under 1100-talet. Genom vattenvägarna var omfattande delar av det skånska inlandet nåbart. Kävlingeån utgör gränsen mellan Torna och Frosta härad. Östra Gårdstunga är belägen norr om ån, i Frosta härad.

Samhället Flyinge växte fram i början av 1900-talet sedan en järnväg med station anlagts (1906) norr om byn. Banan ingick i sträckningen Kävlinge – Sjöbo och anlades på grund av behovet av bettransporter. På 1950-talet lades både person- och godstrafiken ned. Norr om järnvägsstationen har även ett tegelbruk funnits.

Områdets fornlämningsbild

Undersökningsområdena är belägna i den formlämningsrika Kävlingeåns dalgång. Närområdet är rikt på registrerade forn- och kulturlämningar från samtlig förhistoriska perioder (figur 3). Från stenåldern finns det talrikt med registrerade bo- och fyndplatser, liksom högar och andra gravlämningar från brons- och järnåldern. Cirka 400 meter väster om undersökningsområdena har det dessutom funnits ett monument från yngre järnåldern som innefattat såväl hög, resta stenar och runsten ("Tue sten"), L1988:3298–3300.

I samband med den arkeologiska utredningen steg 1 konstaterade man att det fanns 13 registrerade forn- och kulturlämningar inom en radie av en kilometer från utredningsområdet (se Andersson 2022, s. 15 f).

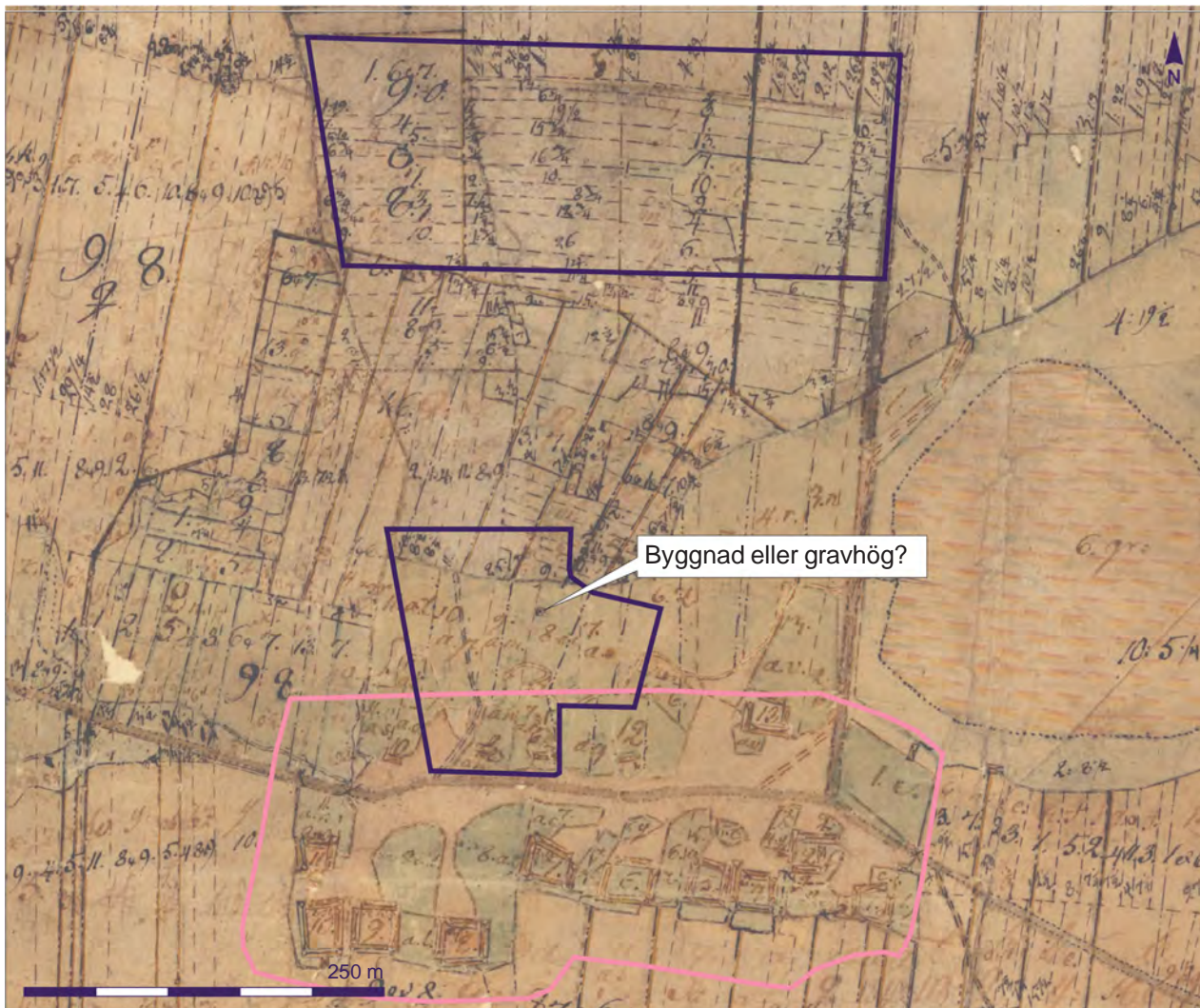
Inom den nu aktuella *södra ytan*, mellan bäcken och Gårdstungavägen (väg 104), ligger delar av fornlämningen för Östra Gårdstunga gamla bytomt (L1988:2645). Den äldsta storskaliga kartan över byn är från år 1806 då byns ägor såväl stor- som enskiftades. På konceptkartan är gårdarna och dess ägor utritade som de låg innan skiftet och på den renritade versionen visas resultatet av enskiftet (figur 4).

Enligt det äldre kartmaterialet berörs två gatehus som tillhört gård nr 8 och nr 9 liksom del av byns gatemark och allmänning, av nu planerad exploatering. Vid den arkeologiska utredningen steg 1 noterade man även att det på den norra delen av ägan till gård nr 8 (konceptkartan för stor- och enskiftet från 1806), fanns en utritad kvadrant (cirka 5×5 meter stor). Kvadranten skulle kunna symbolisera förekomsten av ytterligare en byggnad alternativt en gravhög (se figur 4a–b).

Tidigare utförda undersökningar

Några arkeologiska undersökningar har gjorts i närområdet vilka visar på förhistoriska aktiviteter i form av boplatslämningar från sten- och bronsålder (L1988:2629, L1988:3295, L2021:4515, L1988:3135). Se vidare den arkeologiska utredningen steg 1 (Andersson 2022, s. 16).

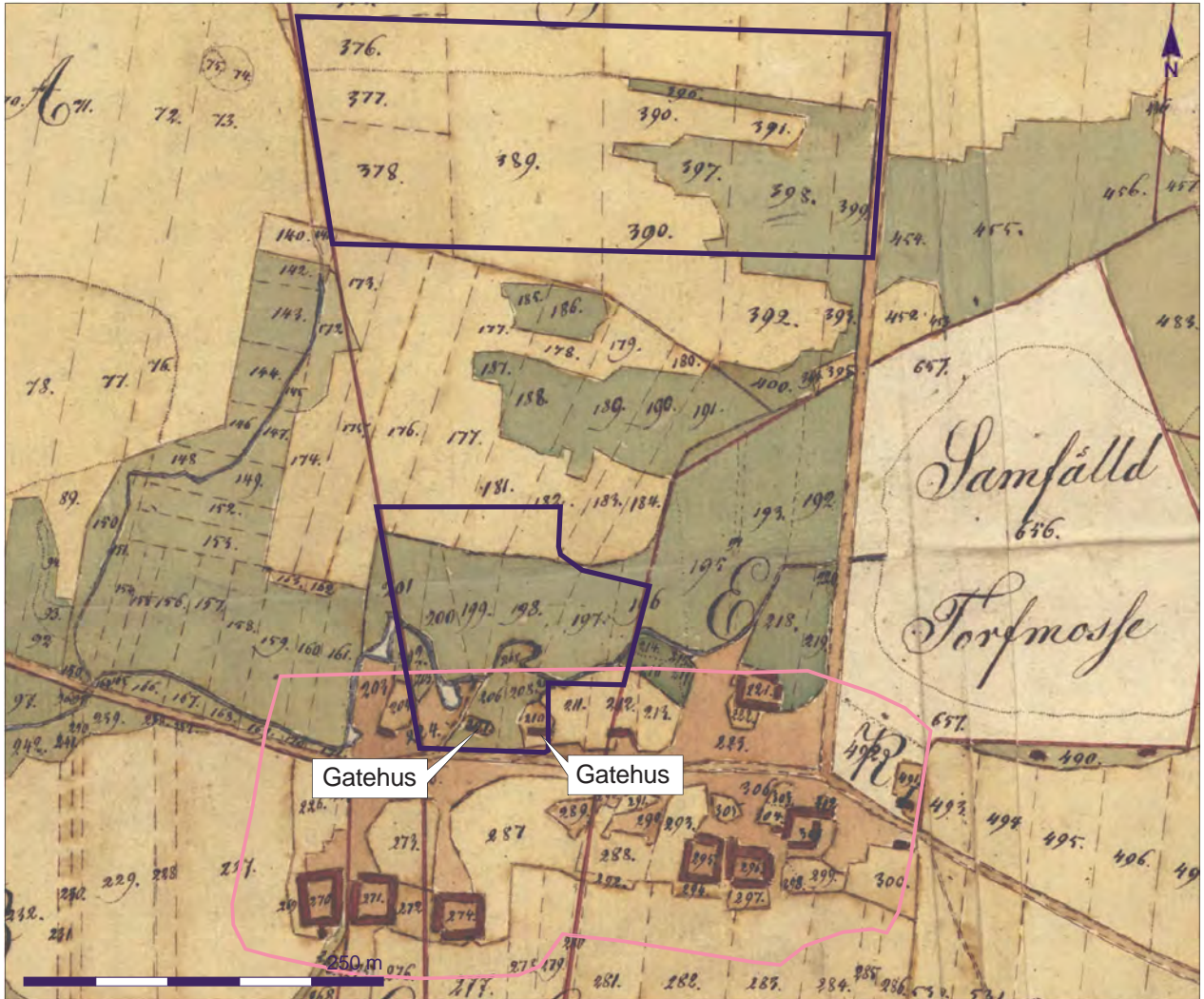
Som tillägg sedan den föregående arkeologiska utredningen steg 1 så har angränsade delar av bytomten, söder om Gårdstungavägen, blivit föremål för ett par undersökningar under våren och hösten 2022.



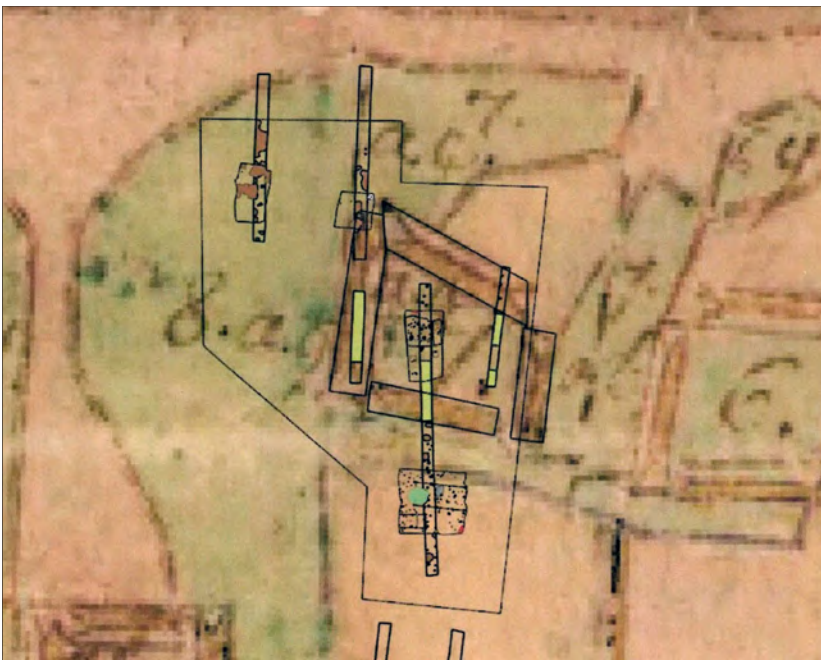
Figur 4a. Undersökningsområdena inlagda på utsnitt av enskifteskartan år 1806. Den registrerade bytomtens utbredning markerat i rosa. Notera bäckens tidigare meanderlopp innan rätning och kulvertering. Skala 1:5 000.

Med anledning av en planerad detaljpanelläggning inom fastigheten Östra Gårdstunga 8:22, utfördes dels en avgränsande arkeologisk förundersökning, dels en arkeologisk förundersökning av Skånearkeologi AB (Sarnäs 2022 och 2023). Undersökningarna omfattade gårdsläge 7 och 8. Sammanfattningsvis så framkom det rikligt med lämningar inom gränsen för fornlämningsområdet. Lämningarna utgjordes av stolphål, gropar, rännor, härdar, ugnrester, kulturlager och ett grophus. Bland stolphålen definierades även två långhus (figur 5).

Fyndmaterialet representerades av keramik i (östersjökeramik, äldre rödgods, stengods, yngre rödgods), djurben (nöt, svin och fisk), pärlor (glas, sten), bryne, stigbygel, slagg, bränd lera, glas (fönster, bågare) och tegel. Keramiken daterades till övergången vikingatid och högmedeltid liksom eftermedeltida keramik från sista fasen av gård nr 7. De tre C14-analyserna som utfördes gav en något äldre datering, till vikingatid. Matjordstäckets konstaterade vara kraftigt och varierade mellan 0,5–0,7 meter.



Figur 4b. Undersökningsområdena inlagda på utsnitt av laga skifteskartan år 1831. Den registrerade bytomtens utbredning markerat i rosa. Notera bäckens tidigare meanderlopp innan rätning och kulvertering. Skala 1:5 000.



Figur 5. Schaktresultat från arkeologiska förundersökningar inom bytomten, söder om nu aktuellt undersökningsområde. Inlagd på 1806 års enskifteskarta (Sarnäs 2023, figur 3, s. 6).

Föregående arkeologisk utredning steg 1

De, efter steg 1 utredningen, föreslagna objekt för fortsatta arkeologiska insatser utgjordes av terränglägen där sannolikheten bedömdes vara stor för att det skulle kunna finnas under mark dolda forn- och kulturlämningar. Inom exploateringsområdet identifierades totalt två sådana ytor benämnda objekt 1 och objekt 2 (Andersson 2022, s 16 ff).

Objekt 1 (nu benämnd *södra ytan*) utgjordes av områdets sydliga del och omfattade cirka 22 000 kvadratmeter. Terrängen beskrevs som flack med en mindre bäck som rinner i östvästlig riktning. Fortsatta arkeologiska åtgärder motiverades främst av att den södra del tangerar Östra Gårdstunga bytomt (L1988:2645) samt att området är omgivet av fornlämningar i form av gravhögsrest (L1988:2628) och fyndplatser (L1988:2644 och L1988:2950). Därtill fanns indikationer på historisk karta från år 1806 att det skulle kunna finnas en gravhögsrest inom området. Eftersom ytan bestod av ängsmark kunde ingen ytinventering efter artefakter utföras.

Objekt 2 (nu benämnd *norra ytan*) utgjordes av områdets nordliga del och omfattade cirka 60 000 kvadratmeter. Topografiskt beskrevs terrängen som en svag sydsluttning. Även om ytan bestod av stubbåker vid inventeringstillfället kunde sparsamt med flintavslag iakttas. Fortsatta arkeologiska åtgärder motiverades främst av förekomsten av bearbetad finta, liksom närheten till vattendrag och omgivande kända boplatser- och gravlämningar.

Syfte, ambitionsnivå och målgrupper

Syftet med den arkeologiska utredningen steg 2 är att fastställa om fornlämningar berörs av det planerade arbetsföretaget. Utredningen ska identifiera, preliminärt avgränsa och registrera samtliga under mark dolda fornlämningar inom utredningsområdet. Den avgränsande arkeologiska förundersökningens syfte är att ta fram ett besluts- och planeringsunderlag genom att avgränsa fornlämningen, det vill säga att fastställa fornlämnings utbredning inom arbetsområdet. Målen är att resultaten skall kunna användas vid Länsstyrelsens fortsatta tillståndsprövning och utgöra underlag inför eventuella kommande arkeologiska åtgärder. Resultaten ska också kunna användas som planeringsunderlag för företagaren.

Målgruppen för det arkeologiska arbetet är främst Länsstyrelsen och Flyinge Fastighetsutveckling AB. Resultatet skall även kunna användas av undersökare om en undersökningsplan skall upprättas för fortsatta arkeologiska insatser.

Ambitionsnivån skall, i enlighet med Länsstyrelsens förfrågningsunderlag, anpassas så att resultatet kan användas som ett fullgott underlag inför kommande samhällsplanering och arkeologiska undersökningar.

Metod och genomförande

Utredningen och den avgränsande förundersökningen genomfördes i form av en söschaktsgrävning med grävmaskin. Båda berörda ytor blev föremål för söschaktning. Fältarbetet utfördes av ett arbetslag bestående av två arkeologer och en grävmaskinist. Matjorden

banas av till den nivå där eventuella anläggningar eller kulturlager framkom, vid behov handrensades ytan. Äldre matjordshorisonter och/eller fuktpåverkade lager som inte innehöll kulturindikerande komponenter schaktades skiktvis bort för att identifiera eventuellt underliggande fornlämningar. Schaktade jordmassor lades upp invid respektive söschakt. Efter avslutad dokumentation återfylldes schakten med de upptagna massorna.

För att om möjligt ge en tydligare bild av lämningarnas karaktär, datering och komplexitet genomfördes en riktad metalldetektering av matjorden. Beroende på markförhållandena utfördes den selektivt inom ytan för de upptagna schakten i samband med att de banades av. Urvalet styrdes av olika intensitet av inblandning av koks inom ytorna.

Det arkeologiska fältarbetet använde sig av traditionella undersöknings- och dokumentationsmetoder. Upptagna schakt och påträffade anläggningar mättes in och dokumenterades digitalt med RTK-GPS samt beskrevs och tolkades i plan. Matjordsfynd och ingående komponenter i de olika kontexterna noterades. All information lagrades i undersökningens Intrasisprojekt A2023_095. Ett urval av anläggningarna och översikter fotograferades med digitalkamera.

För att uppfylla utredningens och den avgränsande förundersökningens syfte och ambitionsnivå planerades att cirka 3 % av ytorna skulle banas av. Sammantaget innebar det att cirka 2 250 löpmeter skulle schaktas upp. På grund av hänsyn till grödor genomfördes fältarbetet vid två tillfällen enligt önskemål från Flyinge Fastighetsutveckling AB och berörda markägare. Detta sanktionerades först hos Länsstyrelsen eftersom det skulle komma att innebära merkostnader i förhållande till den ursprungliga lagda budgeten.

Inom den norra ytan som ligger i aktiv jordbruksmark och där arbetet skulle utföras sent på hösten, användes en larvburen grävmaskin på cirka 21 ton. En larvburen grävmaskin, till skillnad från hjulburen, fördelar bland annat marktrycket bättre och minimerar risken att köra fast i bearbetad matjord. Grävmaskinen var försedd med en släntskopa som var 1,8 meter bred. Inom den södra ytan som ligger i ängsmark användes en hjulburen grävmaskin som var försedd med en 1,5 meter bred släntskopa.

Resultat av fältarbetet

I följande avsnitt redovisas resultaten från utredningen och den avgränsande förundersökningen. Inledningsvis presenteras en sammanfattning av det samlade resultatet; avbanade ytor, påträffade anläggningar och fynd. Därefter redovisas resultatet på respektive yta; södra- och norra ytan, liksom de definierade fornlämningsområdena. En schakttabell finns i bilaga 1, liksom en anläggningstabell i bilaga 2. I bilaga 3 finns konserveringsrapporten och i bilaga 4 finns ordförklaringar.

Avbanade ytor, påträffade anläggningar och fynd

Fältarbetet utfördes vid två tillfällen; den 28–29 maj och den 19–21 november 2024. Sammanlagt togs 29 söschakt upp med en total längd på 1 644 löpmeter, motsvarande cirka 2 866 kvadratmeter (figur 6). Inom schakten påträffades totalt 75 arkeologiska objekt vilka preliminärt bedömdes som 27 diken, 13 gropar, 2 härdar, 9 lager, 1 ränna och 23 stolphål (tabell 1).



Figur 6. Plan över upptagna sökschakt markerade på utsnitt ur GSD-Fastighetskartan. Skala 1:2 500.
© Lantmäteriet.

Tabell 1. Det samlade antalet påträffade anläggningar i sökschakten.

Typ	Antal
Dike	27
Grop	13
Härd	2
Lager	9
Ränna	1
Stolphål	23
Summa	75

Tabell 2. Fyndtabell över det enda tillvaratagna fyndet.

Fyndnr	Material	Sakord	Antal	Vikt (g)	Beskrivning
1	CU-leg	Beslag	1	7	del av, ca 37x17 mm, motiv av djuransikte, fyndenhet 866

De påträffade anläggningarna ligger främst i ansamlingar men även solitärt. Utifrån anläggningarnas karaktär tolkas de som dels aktiviteter kopplade till förhistoriska boplatslämningar, dels lämningar tillhörande den historiska bytomten. Av kategorien lager framkom bland annat vattenavsatta och påverkade lager som hör samman med tidigare våtmarksområden och bäckdragets tidigare meanderlopp. Men inom bytomten framkom även lager som kan kopplas till tidigare bebyggelse i den historiska bytomten. Av kategorien diken så kan dessa utgöra både historiska gränsdiken och moderna täckdiken. Den senare fanns det rikligt av inom framför allt norra ytan.

I matjorden, som generellt uppgick till omkring 0,30–0,40 meter, noterades enstaka förekomst av slagen och bearbetad flinta. Inom bytomtsområdet förekom inslag av fyndmaterial främst i form av tegelkross, glas, keramik, porslin, djurbensavfall och järnföremål. Vid metalldetekteringen av matjorden, påträffades främst föremål av allmän historisk och sentida karaktär i framför allt järn men även bly i form av utsädesplomber (figur 7). På den norra ytan påträffades ett speciellt föremål i kopparlegering, ett beslag som kan ha tillhört en del av en hästutrustning eller utgjort en del av en personlig skyddsutrustning, se vidare nedan. Fyndet är det enda som tillvaratogs och det har genomgått en omhändertagande konservering (tabell 2, bilaga 3).

Det bör understrykas att tolkningen av anläggningstyperna skall ses som preliminära. Det är först vid en arkeologisk undersökning som de med säkerhet kan fastställas till typ och funktion. Till exempel så tenderar kokgropar att vara underrepresenterade vid utredningar då de mer övergripande bedöms som gropar och/eller härdar. Av kategorien diken så ingår både de som utgör historiska gränsdiken och moderna täckdiken. Inom den begränsade ytan som ett sökschakt utgör kan det vara svårt att avgöra anläggningarnas karaktär, men blir tydligt när man får upp mer sammanhängande ytor. Även förståelsen för lagrens faktiska ursprung kan vara svår att få en klar bild av i de begränsade "titthål" som sökschakten utgör. Men det ger bra vägledning om äldre, under mark dolda, aktiviteter.



Figur 7. Ett blandat urval av metallfynd som påträffade vid metalledekteringen. Foto: Henrik Pihl.



Figur 8. Utsädesplomb i bly påträffad vid metalledektering av i matjorden inom den norra ytan. Skala 2:1. Foto: Henrik Pihl.



Figur 9. Markförhållandena inom den södra ytan utgjordes av ängsmark. a) norr om bäcken innan schaktning. Bilden tagen från öster. Foto: Nathalie Hyll. b) söder om bäcken innan schaktning. Från väster. Foto: Therese Ohlsson.

Södra ytan

Den södra ytan av de två undersökningsområdena är cirka 22 000 kvadratmeter stort. I söder gränsar ytan till Gårdstängavägen (väg 104). Den tillgängliga delen uppgår emellertid till cirka 15 000 kvadratmeter, på grund av ytor som inte är åtkomliga, så som befintlig bäck, markväg, byggnader samt ytor med stående träddungar. Området delas av en den rätade bäcken där den södra ytan ligger inom det registrerade fornlämningsområdet för Östra Gårdstunga bytomt (L1988:2645). Markförhållandena utgörs idag av ängsmark (figur 9). Topografiskt sluttar båda ytorna svag ned mot bäcken, dvs norra ytan mot söder och södra ytan mot norr.

Enligt det äldre kartmaterialet berörs två gatehus som tillhört gård nr 8 och nr 9, liksom en del av byns allmänning. Enligt konceptkartan för stor- och enskiftet från 1806, återfinns även norr om

Tabell 3. Det samlade antalet påträffade anläggningar inom södra ytan.

Typ	Antal
Dike	26
Grop	8
Lager	8
Stolphål	10
Summa	52

bäcken en utritad kvadrant (cirka 5×5 meter stor) som skulle kunna indikera förekomst av ytterligare en byggnad alternativt en gravhög (se figur 4).

Inom tillgängligt område grävdes 15 sökschakt (420 löpmeter), varav fyra låg söder om bäcken. Sammanlagt uppgick den schaktade ytan till 651 kvadratmeter. Inom sökschakten framkom totalt 52 anläggningar av varierad karaktär och spridning (figur 10, tabell 3). Nedan presenteras resultatet uppdelat i norra och södra delen om bäcken eftersom resultatet skiljer sig väsentligt åt mellan de två områden.

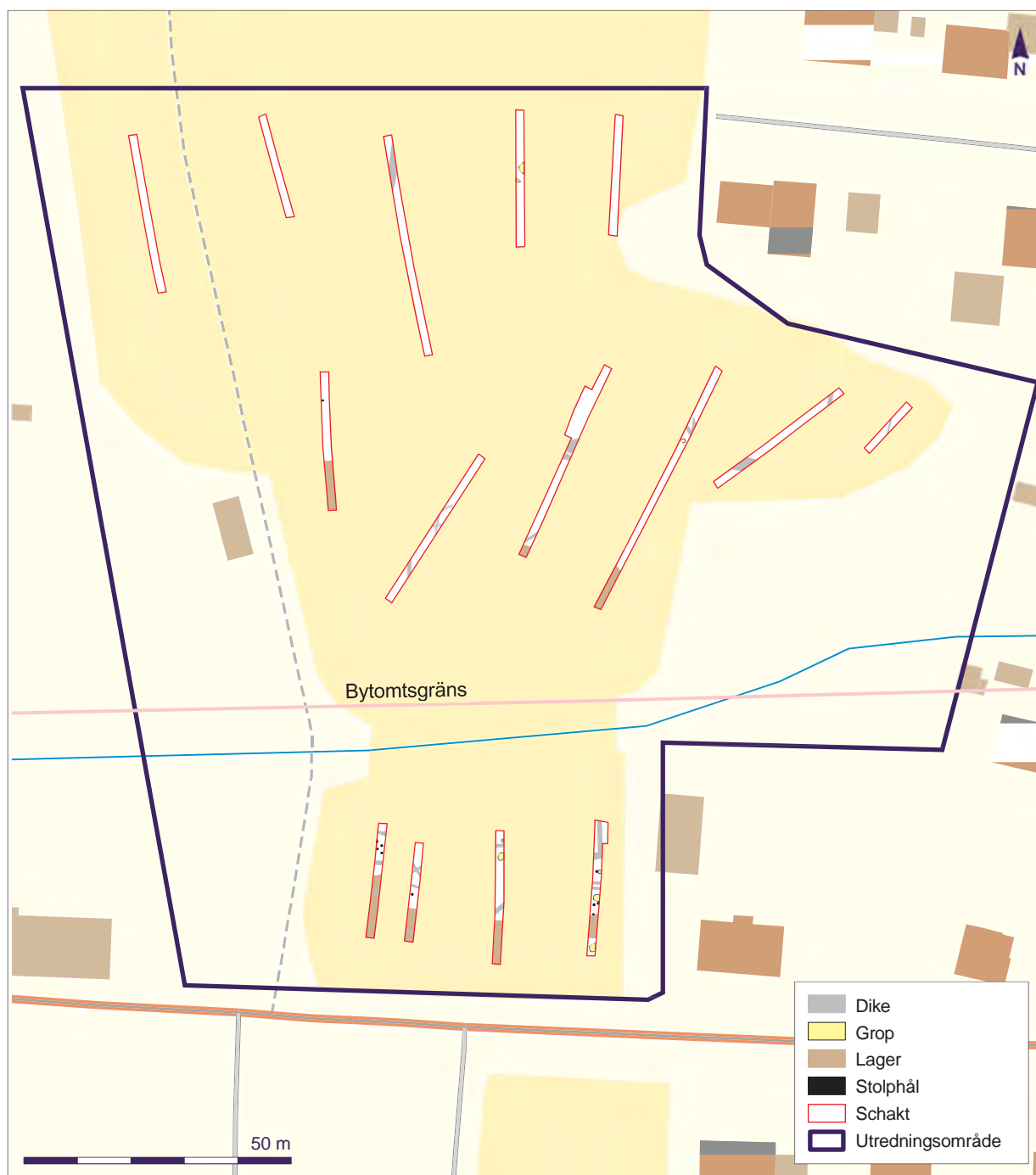
Norr om bäcken

Norr om bäcken framkom sammanlagt 20 objekt (tabell 4). Av de tre groparna bedömde två vara oklara till sin karaktär och därmed ursprung. De skulle kunna utgöra naturliga svackor med vattenpåverkade infiltrationsfärgningar (A574 och A640). Gropen som tolkats ha ett äldre, sannolikt förhistorisk ursprung hade en diameter på 2,1 meter med en mellanhumös, sotmörk sandig fyllning (A564). Anläggningen fortsatte utanför schaktet åt öster (figur 11). Stolphålet som hade en diameter på 0,22 (A534) bedömdes som osäker och kan utgöra en djurgång. De tre lagren utgjordes av ett homogent mörkbrunt torvlager i klumpstruktur och innehöll mycket organiskt material så som kvistar, pinnar och löv (figur 12). På sina ställen trängde vatten upp i sanden som omgärdar torvlagret. På grund av nedbrytningsprocessen av det organiska materialet luktade det också sump. Dessa lager tolkas som geologiska avtryck efter bäckens tidigare meandrande (slingrande) lopp, något som syns tydligt i det äldre kartmaterialet (se figur 4). Av de diken som framkom utgör sannolikt flera av dem historisk gränsdiken till tidigare tegindelningar.

Vid platsen för den historiska kartindikationen av vad som skulle kunna uppfattas som en byggnad eller gravhög framkom inget i de upptagna sökschaktet som också utvidgades (S677).

Söder om bäcken, L1988:2645 – Bytomt

Söder om bäcken, inom området för bytomten L1988:2645, dokumenterades sammanlagt 32 objekt (figur 13, tabell 5). Groparna som låg i de två östra schakten hade en diameter på omkring 0,65–1,90 meter. Fyllningarna bestod av en mellanhumös grå sand med varierat inslag av fyndkomponenter såsom träkol, sten, djurben, tegelkross och keramik (yngre rödgods). En av groparna (A315) som har en avlång form med indragen ”midja” kan eventuellt utgöra två stolphål i stället. De övriga tre större groparna är inte framme i sin helhet utan fortsätter utanför schakten och tolkningarna kan komma att revideras vid kommande undersökning. Stolphålen var runda med en



Figur 10. Upptagna sökschakt och påträffade anläggningar inom den södra ytan. Skal 1:1200.

Tabell 4. Det samlade antalet påträffade anläggningar, norr om bäcken, inom södra ytan.

Typ	Antal	Kommentar
Dike	13	sannolikt flera gränsdiken med historisks ursprung
Grop	3	varav två av osäker karaktär och ålder
Lager	3	kopplade till bäckens tidigare slingrande utbredning
Stolphål	1	osäker, ev. djurgång
Summa	20	



Figur 11. Grop, A564, inom norra delen av södra ytan. Bilden tagen från norr. Foto: Nathalie Hyll.

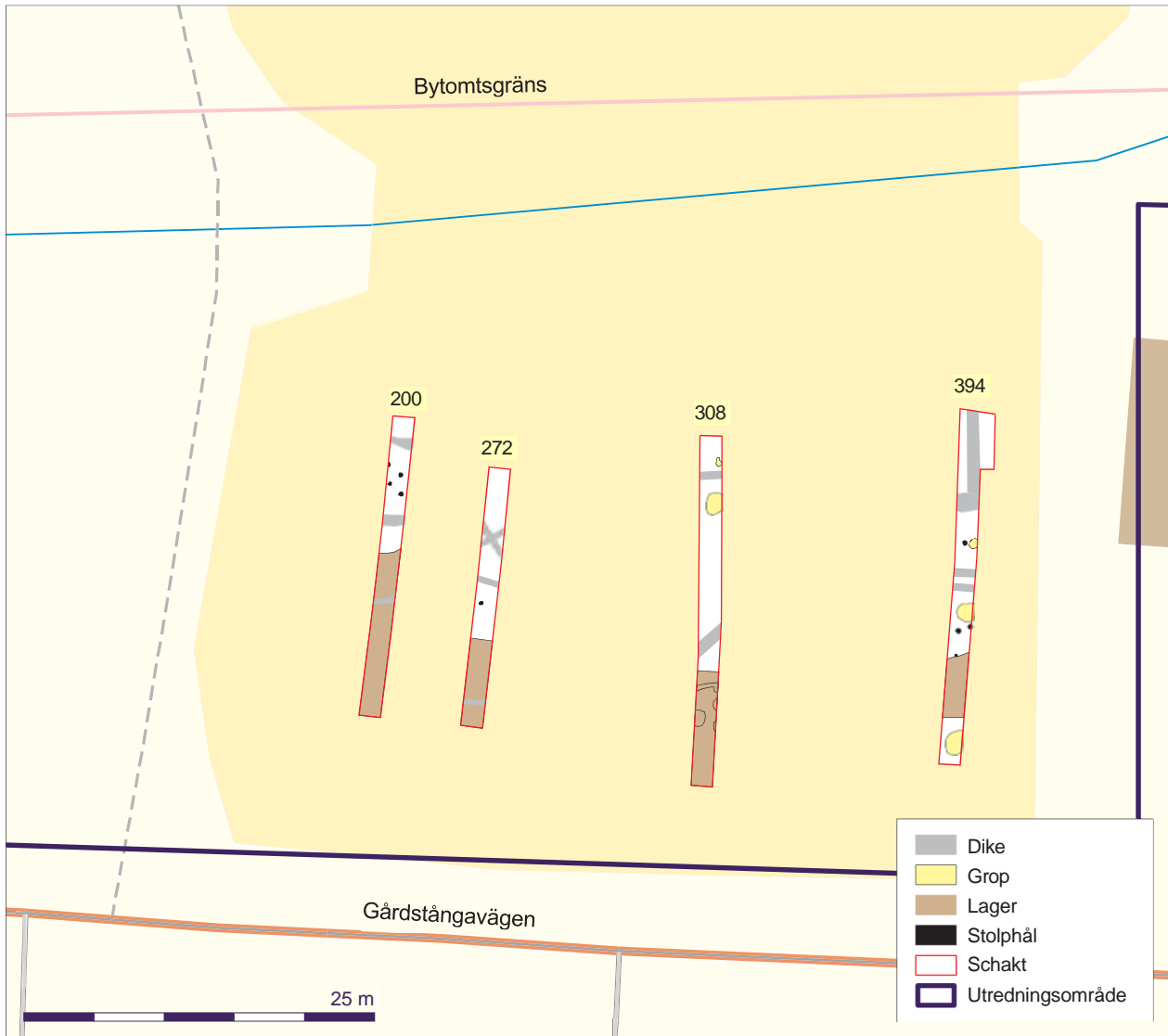


Figur 12. I flera sökschakt norr om bäcken framkom våtmarksavsatta lager med torvstruktur som visar på bäckens tidigare meanderlopp. Från norr. Foto: Nathalie Hyll.

diameter mellan 0,20–0,38 meter. Fyllningen bestod av en mellanhumöskulturpåverkad sand med få noterade fyndkomponenter. I ett av stolphålen noterades ett järnspik av handsmidd äldre modell (A469). En viss gruppering av stolphålen antyder konstruktionstillhörighet (del av byggnad), varav en med fyra stolphål ligger i väster och en med tre stolphål ligger i öster.

Samtliga lager ligger i områdets södra del. De utgörs av äldre mark- och/eller odlingslager inom vilket raseringsinslag förekommer (A250, 278, 351, 390 och A488). Såväl brända sot- och träkoncentrationer som bränd lera efter eventuell klinevägg (S308) noterades. Iakttagna fyndkomponenter utgjordes av sot- och träkol, bränd lera, tegelkross, djurben, järnföremål, porslin och keramik (yngre rödgods). Men även en del av en vridkvarn i bergart noterade. Lagren framkom under matjorden som var omkring 0,40–0,50 m tjockt.

De objekt som klassats som diken finns spridda inom samtliga schakt, med en koncentration till de norra delarna. Riktningarna varierar, även om en öst-västlig riktning dominerar. Bredden ligger mellan 0,45–1,30 (snitt 0,67 m). Fyllningarna utgjordes av brun siltig



Figur 13. Dragga sökschakt och påträffade anläggningar inom bytomten L1988:2645, söder om bäcken. Skala 1:500.

Tabell 5. Det samlade antalet påträffade anläggningar, söder om bäcken och inom bytomten, på den södra ytan.

Typ	Antal	Kommentar
Dike	13	merparten av äldre karaktär
Grop	5	varv ett ev. dubbelstolphål
Lager	5	äldre mark- och odlingslager
Stolphål	9	några i kluster till konstruktioner
Summa	32	

sand med varierat inslag av grus, sten, alv och tegelkross. Merparten har sannolikt ett historiskt ursprung även om några kan ha ett modernt ursprung (figur 14).

Sammantaget så skall lämningarna efter lager, diken, gropar och stolphål sannolikt kopplas till läget för de två gathus som tidigare legat här och som tillhört gård nr 8 och nr 9 enligt det äldre kartmaterialet.



Figur 14. Dokumentation av diken söder om bäcken inom L19882645. Bilden tagen från norr. Foto: Nathalie Hyll.

Norra ytan

Den norra ytan av de två undersökningsområdena är cirka 60 000 kvadratmeter stort. I öster gränsar området till Roslövsvägen (väg 1289). Markförhållandena utgörs idag av åkermark som vid undersökningstillfället var nyskördad på potatis. Topografiskt är området generellt flackt med en viss ondulering som skapar mindre platåer och små svackor (figur 15).

Inom ytan grävdes 14 sökschakt (1 225 löpmeter) (figur 16). Sammanlagt uppgick den schaktade ytan till 2 212 kvadratmeter. Inom sökschakten framkom totalt 23 anläggningar av varierad karaktär och spridning (tabell 6). Anläggningarna låg samlade i ett par mindre anhopningar med stolphål, gropar och härdar liksom ett par spridda solitära gropar (A845 och A1024). På flera ställen fanns partier, oftast i små topografiska sänkor, av vattenpåverkade lager, ibland med torvstruktur. Detta speglar sannolikt att området periodvis varit vattensjukt och vilket det till viss del fortfarande är. I det sydöstra hörnet av ytan var det så pass vattensjukt vid undersökningstillfället att ingen sökschaktning utfördes.

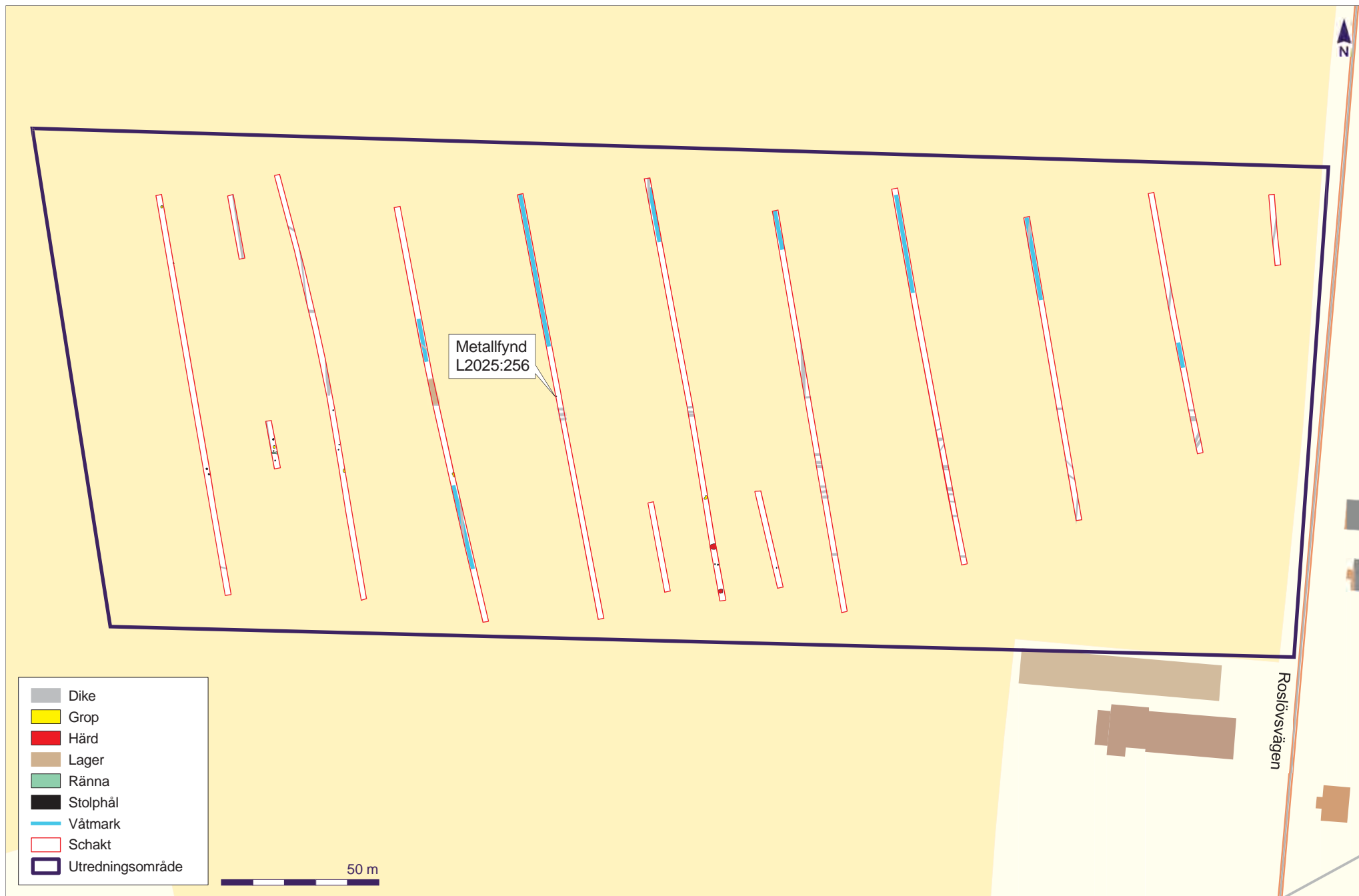
Nedan presenteras resultatet uppdelat i de fornlämningar som definierades.



Figur 15. Sökschaktning inom norra ytan a) i vanligt höstväder. Från öster. b) i vinterskrud. Från sydväst.
Foto: Nathalie Hyll.

Tabell 6. Det samlade antalet påträffade anläggningar inom norra ytan.

Typ	Antal
Dike	1
Grop	5
Härd	2
Lager	1
Ränna	1
Stolphål	13
Summa	23



Figur 16. Dragna söschakt och påträffade anläggningar inom norra ytan. Skala 1: 1600.



Figur 17. Vendeltida beslag med djuransikte påträffad vid metallavsökning i matjorden, L2025:256. Skala 2:1. Foto: Henrik Pihl.

L2025:256 – fyndplats

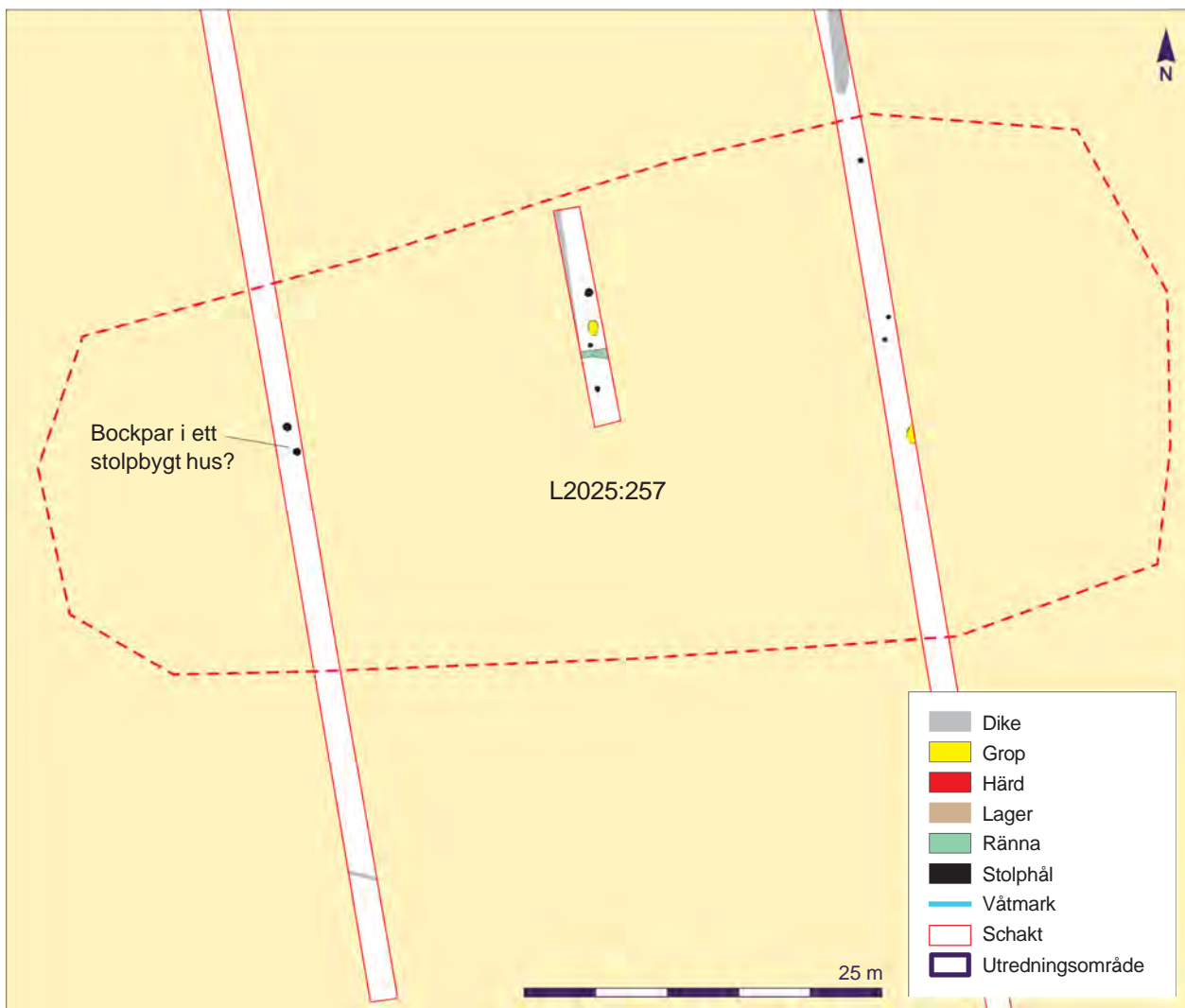
Nyregistrerad fyndplats för ett föremål i kopparlegering som påträffades vid metalldetekteringen av matjorden. Föremålet har bestämts och beskrivits av Iohannes Miaris Sundberg, Arkeologerna i Lund.

Föremålet utgörs av ett vendeltida beslag med djuransikte (figur 17). Beslaget mäter 37 mm i längd och är 17 mm som bredast. Föremålet är avbrutet i båda ändarna vilket försvårar en säker bestämning. Det återstående fragmentet består av ett välvt parti som på ovasidan pryds av ett djurhuvud sett framifrån. I nedre änden är beslaget avbrutet vid dess käft och från nackpartiet skjuter ett platt utskott ut. Utifrån beslagets storlek finns några tänkbara förslag på hur det kan ha brukats. Nedan presenteras likartade beslag i Historiska museets samlingar och hänvisningar till relevant föremålsnummer.

En möjlig tolkning är att det rör sig om ett hjälmfragment där beslaget prytt plåten över näsan (527786). En annan möjlighet är att det rör sig om ett remändebslag vilket illustreras av liknande fynd från båtgrav I i Vendel (885144) och Gotland (1370679). Flyinge-beslagets fragmenterade natur tillåter dock fler möjliga tolkningar. Från Gotland finns ett betselbeslag (1370683) och ett sköldhandtag (1367875_HST) från Östra Fyrislund utanför Uppsala utgör ytterligare ett förslag.

Beslagets funktion kan därmed i detta skede inte avgöras med säkerhet. En möjlighet är att det tillhört en del av en hästutrustning eller utgjort en del av en personlig skyddsutrustning. Gemensamt för ovanstående paralleller är dock dess exklusiva karaktär med kopplingar till en krigarklass.

I söschakten, i anslutning till matjordsfyndet, framkom en liten anläggning, 0,12 meter i diameter (A1076). Den utgjorde en mörkfärgning, med en mellanhumös fyllning med inslag av träkol och klassades som ett möjligt stör-/stolphål.



Figur 18. Dragna sökschakt och påträffade anläggningar inom L2025:257. Skala 1:500

L2025:257 – boplatsoområde

Nyregistrerat boplatsoområde, cirka 80×25–30 meter stor (Ö–V). Inom området påträffades 2 gropar, 1 ränna och 8 stolphål (figur 18). Stolphålen var runda till formen med en diameter på mellan 0,15–0,45 meter. Fyllningsmaterialet var lerbaserat och hade en vanligen en mellanhumös kulturpåverkan. Ett par stolphål hade emellertid en svag kulturpåverkad fyllning. I flera fyllningar noterades inslag av träkol och bränd lera. Två av stolphålen kan utgöra ett takbärande par till ett stolpbyggt hus, A814 och A825 (figur 19).

Groparna var rundovala 1,3×0,6 och 0,9×0,65 meter stora, varav den ena inte var framme i sin helhet utan fortsatte utanför schaktet. Fyllningarna var lerbaserade med en mellanhumös kulturpåverkan. Förutom förekomst av sten noterades inga fyndkomponenter. Rännan var öst-västligt orienterat och hade en bredd på 0,45–0,70 meter och hade en kraftig kulturpåverkad fyllning med inslag av både träkol och bränd lera (A973).

Den preliminära tolkningen är att området hyser förhistoriska boplatslämningar med oklar datering, men sannolikt från järnålder.

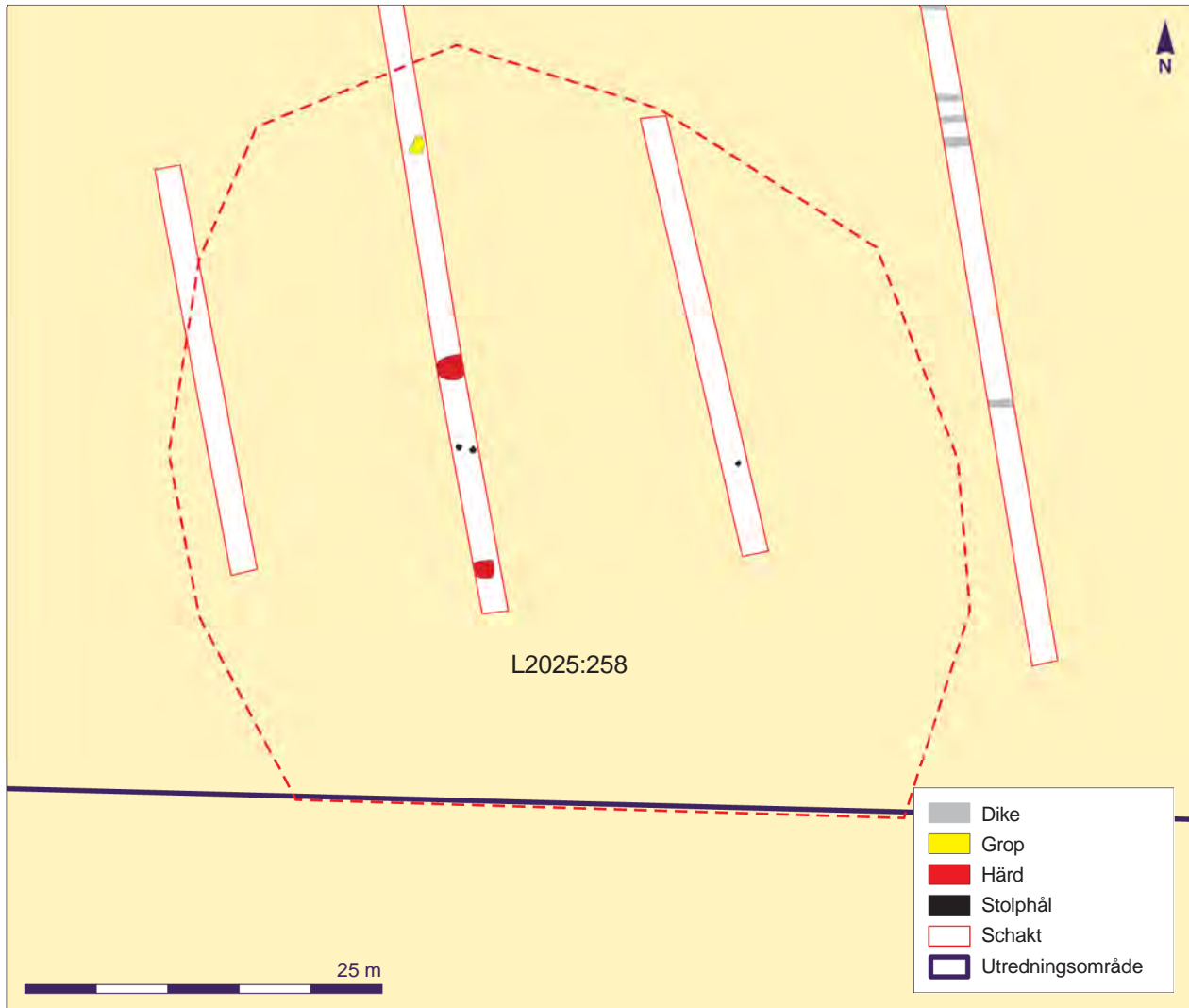


Figur 19. Två stolphål som kan utgöra ett potentiellt bockpar till ett stolpbyggt hus. Bilden tagen från norr. Foto: Tyra Ericson.

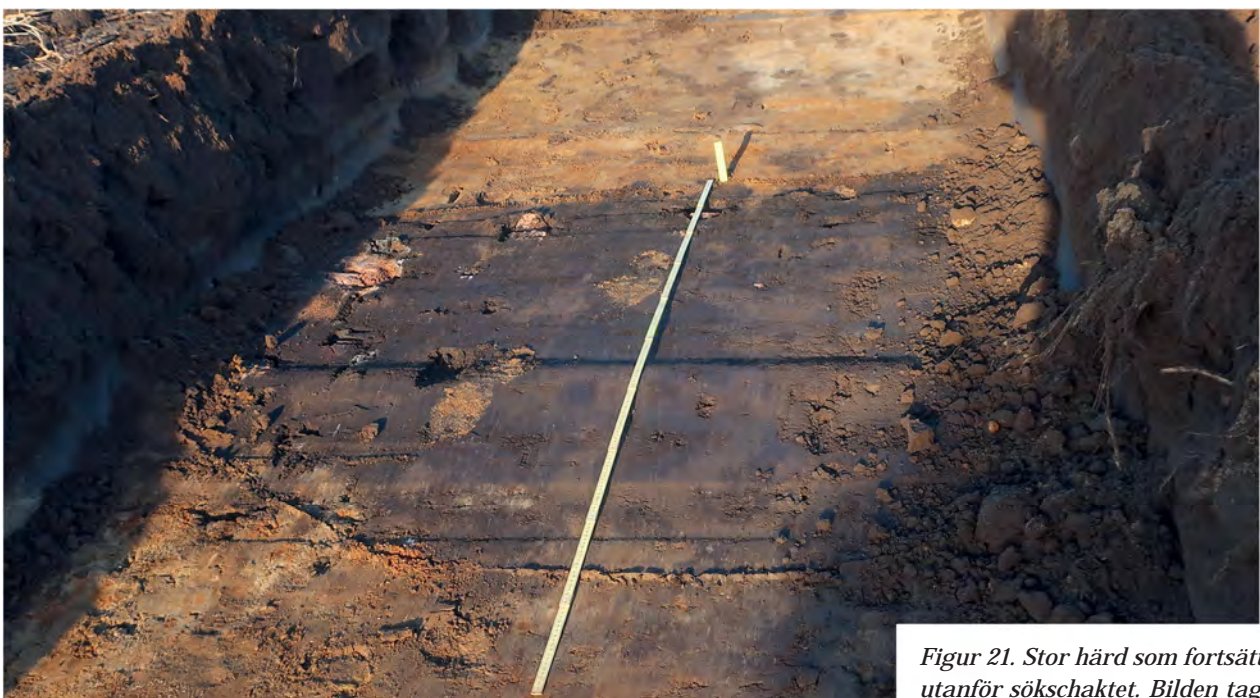
L2025:258 – boplatsoområde

Nyregistrerat boplatsoområde, cirka 55×55 meter stor (N–S). Inom området påträffades 1 grop, 2 härdar och 3 stolphål (figur 20). Stolphålen var runda med en diameter på 0,22–0,30 meter. Fyllningen utgjordes av mellanhumös kulturpåverkad sand utan noterade fyndkomponenter. Härdarna var stora, 1,40–1,80 meter, och fortsatte utanför schaktet. Fyllningarna utgjordes av kraftigt kulturpåverkad sand, med inslag av träkol, sot och skörbränd sten (figur 21). En av härdarna, A1168, är sannolikt plogskadad och utgör endast en bottenrest. Gropen var rundoval 1,30×0,80 meter stor med mellanhumös kulturpåverkad sand utan fyndkomponenter.

Den preliminära tolkningen är att området hyser förhistoriska boplatslämningar med oklar datering, men sannolikt från järnålder.



Figur 20. Dragna sökschakt och påträffade anläggningar inom L2025:258. Skala 1:500



Figur 21. Stor hård som fortsätter utanför sökschaktet. Bilden tagen från söder. Foto: Nathalie Hyll.

Utvärdering och måluppfyllelse

Förutom att fältarbetet, enligt önskemål från beställaren, delades upp i två tillfällen, följde den arkeologiska utredningen och avgränsande förundersökningen den upprättade undersökningsplanen. Beställaren var därmed medveten om att kostnader gällande den särskilda ersättningen (administration, maskin- och reskostnader) skulle öka i förhållande till den beslutade kostnaden vilket också var förankrat med Länsstyrelsen. Arbetet utfördes inom beslutade tidsramar i enlighet med undersökningens uppsatta mål. Rapporten blev emellertid på grund av arbetsanhopning levererad en månad senare vilket delgavs och sanktionerades av Länsstyrelsen.

Fältarbetet kunde genomföras under bra väderförhållanden även om det i november råkade sammanfalla med en, för Skåne, ovanlig period av vinterlika väderförhållande. Minusgraderna kröp snabbt ner i matjorden och skapade några centimeter tjälbildning. Metall-detekteringen kunde därmed inte utföras för de sista sökschakten på norra ytan. Eftersom dess schakt låg i de östra delarna, utan påträffade lämningar, bedömdes det inte ha haft betydelse för utfallet.

Ett fynd tillvaratogs och utgjordes av beslaget som framkom vid metall-detekteringen. Beslaget har fått konserverande behandling av Studio västsvensk konservering (SVK). Av de avsatta medlen för konservering har endast en del behövts.

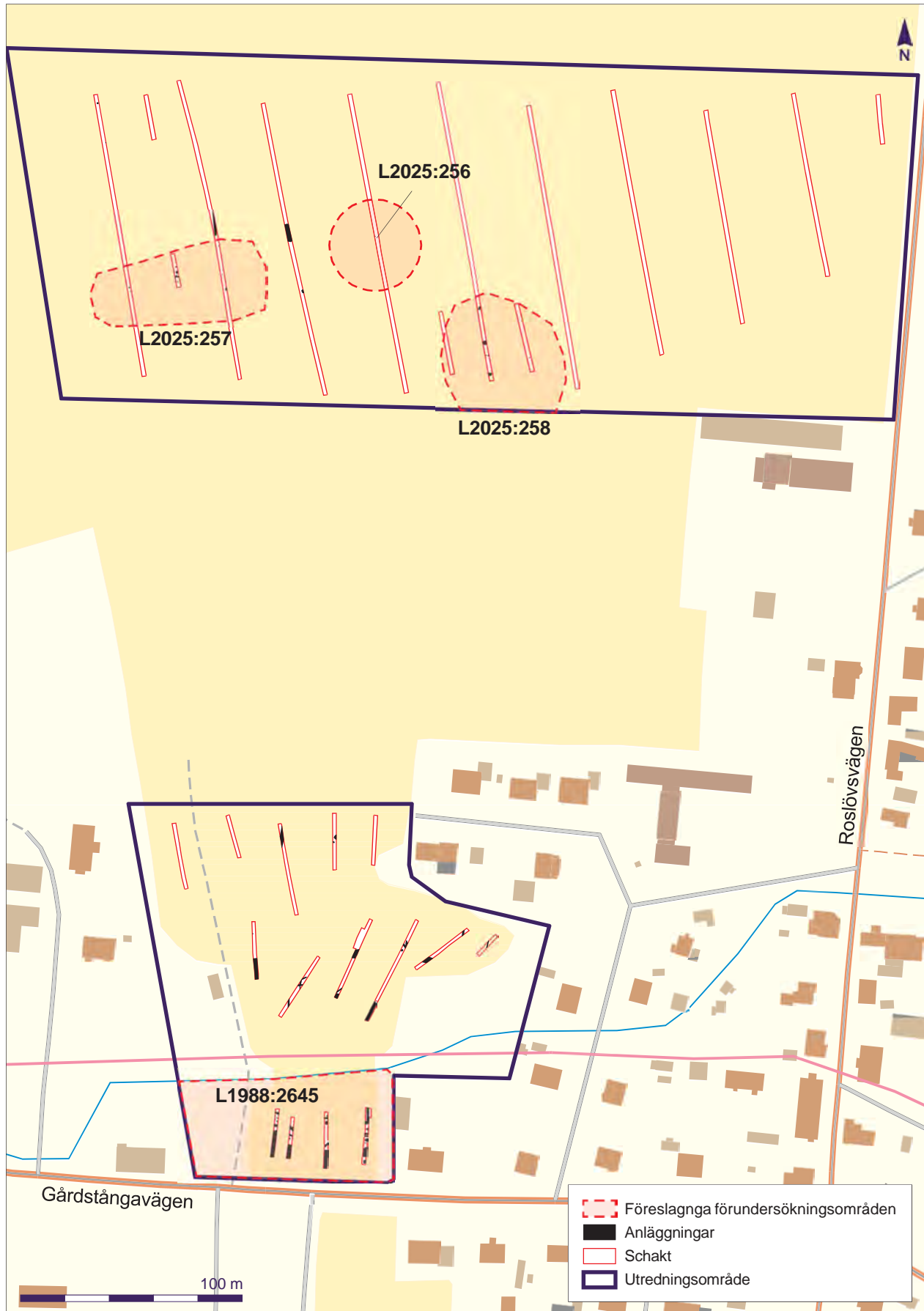
Sökschaktningen kunde fastställa om och var under mark dolda forn- eller kulturlämningar berördes. Inom den berörda delen av bytomten kunde schaktningarna konstatera att det finns fornlämning söder om bäcken, enligt registrerad utbredning.

För att uppfylla utredningens och den avgränsande förundersökningens syfte enligt förfrågningsunderlaget, avsågs cirka 3 % av utredningsområdet banas av. Sammanlagt togs 2 866 kvadratmeter schaktyta upp. Det motsvarar 3,8 % av utredningsområdena, vilket ligger i paritet med den kalkylerade omfattningen.

Resultaten från utredningen och den avgränsande förundersökningen kan därmed användas som underlag för såväl Länsstyrelsens tillståndsprövning som för företagarens planering. De kan även utgöra underlag inför eventuella kommande arkeologiska åtgärder.

Åtgärdsförslag

Inom de aktuella utredningsområdena har under mark bevarade fornlämningar konstaterats i tre områden, varav ett i västra delen av bytomten. Samtliga bedöms som intressanta att undersöka vidare. Därtill föreslås ett område kring fyndet av beslaget för vidare undersökning för att om möjligt avgöra kontexttillhörighet. Om dessa områden inte kan undantas från exploatering föreslås de för arkeologisk förundersökning för att klargöra deras vetenskapliga potential. Områdena är mellan 1 300 och 4 200 kvadratmeter stora och uppgår tillsammans till 10 300 kvadratmeter, vilket utgör cirka 13 % av det aktuella utredningsområdena. Av hela planområdet utgör det 8 % (tabell 7, figur 22).



Figur 22. Karta som visar områden med under mark bevarade fornlämningar, liksom ett område kring fyndplatsen, som föreslås för vidare undersökning om de ej kan undantas exploatering. Skala 1:2 500.

Tabell 7. Fornlämningar och föreslagna ytor för vidare undersökning om de berörs av exploatering inom aktuellt planområde.

Fornlämning	Typ	Antikvarisk bedömning	Yta (m ²)
L1988:2645	Bytomt/gårdstomt	Möjlig fornlämning	4 200
L2025:256	Fyndplats	Övrig kulturhistorisk lämning	1 300
L2025:257	Boplotsområde	Fornlämning	2 400
L2025:258	Boplotsområde	Fornlämning	2 400
Summa			10 300

Referenser

- Andersson, M. 2022. Arkeologi inom del av bytomt vid Östra Gårdstänga väster om Flyinge. Arkeologisk utredning, steg 1. Skånelän, Skåne, Eslövs kommun, Holmby socken, fastighet Gårdstänga 7:6 och Roslöv 1:7, fornlämning L1988:2645. Statens historiska museer, Arkeologerna Rapport 2022:106.
- Fornsök, Riksantikvarieämbetets nationella fornminnesinformationssystem: <https://app.raa.se/open/fornsok/>
- Lantmäteriets historiska kartor: Historiska kartor | Lantmäteriet (lantmateriet.se)
- SHMM, Statens Historiska Museer, tjänst för sökning i samlingarna: <http://historiska.se/upptack-historien-start/sok-i-samlingarna/>
- Sarnäs, P. 2022. Östra Gårdstänga 8:22, fornlämning L1988:2645. Detaljplaneläggning. Arkeologisk avgränsande förundersökning 2022. Eslövs kommun, Skåne län. Skånearkeologi, Rapport 2022:8.
- Sarnäs, P. 2023. Östra Gårdstänga 8:22, fornlämning L1988:2645. Detaljplaneläggning. Arkeologisk förundersökning 2022. Eslövs kommun, Skåne län. Skånearkeologi, Rapport 2023:7
- Söderberg, B. 1995. Gårdstänga. Boplots- och bebyggelseämningar från stenålder till nyare tid. Arkeologisk för-, slut- och forskningssunderökningar. Skåne, Gårdstänga socken, Gårdstänga 15:1, RAÄ 14. Riksantikvarieämbetet, Byrån för arkeologiska undersökningar. UV Syd Rapport 1995:7.

Administrativa uppgifter

KMR uppdragsnr: 202301103

Lst dnr: 431-3492-2023, beslutsdatum: 2023-09-05

Fornlämning: L1988:2645 (Holmby 25:1) bytomt/gårdstomt,

L2025:256 fyndplats, L2025:257 boplatsoområde och

L2025:258 boplatsoområde

SHM dnr: 511-00814-2023

SHM projektnr: 740615288

Företagare: Flyinge Fastighetsutveckling AB

Intrasisprojekt: A2023_095

Undersökningstid: 28–29 maj och 19–21 november 2024.

Projektgrupp: Nathalie Hyll, Therese Ohlsson och Tyra Ericson.

Underkonsulter: GDL AB Maskintjänst, Sixt Rent a car Lund,

Studio västsvensk konservering (SVK).

Exploateringsyta: 82 000 kvadratmeter

Undersökt yta: 2 866 kvadratmeter/1 644 löpmeter

Läge: Fastighetskartan, blad 61D NO

Koordinatsystem: Sweref 99 TM

Höjdsystem: RH 2000

Dokumentationshandlingar: Analoga dokumentationshandlingar

förvaras i Statens historiska museers arkiv (SHM), Stockholm.

Digitala dokumentationshandlingar lagras tillsammans med

Intrasisdatabasen.

Fynd: F1 (LUHMnr: 35556) förvaras hos Arkeologerna, Statens histo-

riska museer, Lund, i väntan på fyndfördelningsbeslut.

Bilagor

Bilaga 1. Schakttabell

BT=Bytomt

Id	Yta	M ö.h.	Längd (m)	Area (m ²)	Beskrivning
200	S (BT)	19,9–20,9	21,5	32,9	Orientering: N-S Topografi: Svag N-sluttning Matjord: 0,65 m (inkl. äldre markhorisont). Alv: Flammig grågul sand med stenar Anl: Rikligt Fynd: porslin, tegelkross, träkol, järnföremål och yngre rödgods samt djurben Anm: Äldre markhorisont (0,15–0,20 m) med insprängd rasering, fynd, stolphål, diken Met.det.: Ja (järn, koks, "skräpmetaller")
272	S (BT)	20,1–21,1	18,5	29,0	Orientering: N-S Topografi: Svag N-sluttning Matjord: 0,60–0,80 m (inkl. äldre markhorisont). Alv: Gulgrå flammig sand, centralt rostfärgad Anl: Rikligt Fynd: järnspik, tegelkross, yngre rödgods, malstensfragment (vridhjul i bergart) Anm: Lager i södra delen, odlingslager och rasering? Met.det.: Ja (järn, koks, "skräpmetaller")
308	S (BT)	20,0–21,2	25,0	39,1	Orientering: N-S Topografi: Svag N-sluttning Matjord: 0,50–1,0 m (inkl. äldre markhorisont). Alv: i N gul sand, centralt beige-grå sand, bäckfåra? Anl: Rikligt Fynd: tegelkross, glas (pilsnerflaska) Anm: Äldre odling, och raseringslager med byggnadsrester (bränd lerstens-/klinevägg) Met.det.: Ja (järn, koks, "skräpmetaller")
394	S (BT)	20,0–21,3	25,5	43,4	Orientering: N-S Topografi: Svag N-sluttning Matjord: 0,45–0,70 m (inkl. äldre marknivå). Alv: Beigegul sand med småsten Anl: Rikligt Fynd: tegelkross, djurben Anm: Äldre odling/marknivå och raseringslager Met.det.: Ja (järn, koks, "skräpmetaller")
504	S	20,0–20,9	30,0	46,4	Orientering: NNV-SSO Topografi: plant till svag S-sluttning Matjord: 0,5 m i N & S, 0,7 m centralt (flintavslag) Alv: Flammig beigegul sand med järnutfällning i N-delen Anl: - Anm: vattenpåverkat Met.det.: Ja (koks, patronhylsa)
514	S	20,0–20,6	20,0	29,0	Orientering: NNV-SSO Topografi: Ganska plant med svag S-sluttning Matjord: 0,45 + våtmarkspåverkat lager 0,15 m. Fynd: Höganässkärva Alv: Flammig ljusbrun/beige sand Anl: - Anm: verkar varit sankt parti Met.det.: Nej
520	S	19,7–20,1	42,0	61,5	Orientering: N-S Topografi: Svag N-sluttning Matjord: 0,65–0,85 Alv: rostfärgad sand i S, flammig beige/ljusbrun i N Anl: - Anm: lager efter våtmark/äldre markhorisont i botten ca 15 cm Met. det: Ja
544	S	19,5–20,2	26,0	41,1	Orientering: N-S Topografi: Svag S-sluttning Matjord: 0,35–0,85 m, djupast i S Alv: torvig botten i söder, nedbrutet organiskt material, i övrigt beigegrå sand Anl: enstaka Anm: torviagret representerar förmodligen äldre meanderlopp av bäcken Met.det: Nej

Id	Yta	M ö.h.	Längd (m)	Area (m ²)	Beskrivning
560	S	20,5–20,8	25,5	40,6	Orientering: N-S Topografi: svag N-sluttning Matjord: 0,5–0,8 m, djupast i S Alv: Flammig ljusbrun/beige sand Anl: enstaka Anm: mer sten i matjorden i norra delen där järnvägen gått Met.det: Ja (koks)
585	S	20,6–21,0	22,5	35,5	Orientering: N-S Topografi: svag N-sluttning Matjord: 0,70 inkl. "torvigt", nedbrutet organiskt skikt Alv: rostfärgad sand/flammig beige-grå sand Anl: - Anm: djupschaktad i S (OS589) Met.det: Nej
589	S	19,7–19,8	1,8	2,9	Djupschakt/titthål Orientering: i OS585 Topografi: svag N-sluttning Djup: ca 1,20 m, se OS585 Alv: Rostfärgad sand/flammig beige-grå sand/vit sand Anl: - Anm: djupschaktad i S (OS589) Met.det.: Nej
593	S	19,8–20,0	12,0	17,3	Orientering: SV-NO Topografi: Plant Matjord: 0,30 m Alv: vitebeige sand Anl: - Anm: skarp gräns mellan matjord/alv Met.det: Ja
610	S	18,4–20,1	30,0	43,1	Orientering: SV-NO Topografi: svag sluttning mot S Matjord: 0,45 - 0,80 m, djupast i SV Alv: vitbeige sand i N,O grå lera = svämlager/meandring centralt, torv i SV Anl: - Anm: i söder torvigt fuktigt lager med organiskt inslag Met.det: Ja (patronhylsa)
650	S	19,5–20,1	50,0	71,8	Orientering: NNV-SSO Topografi: svag S-sluttning Matjord: 0,35–0,60 m Alv: flammig grå/ljusbrun/gul sand; torv i söder Anl: enstaka Anm: torvigt område i S = svämområde eller äldre meanderlopp av bäcken Met.det: Ja
677	S	19,4–20,1	39,0	72,3	Orientering: NV-SO Topografi: svag N-sluttning Matjord: 0,35 m (tegelkross) Alv: flammig gråbeige sand, torvigt mot S Anl: - Anm: placerad vid kartindikation för hus/grav, här utvidgades även schaktet Met.det.: Ja
689	S	19,5–19,7	32,0	48,1	Orientering: SV-NO Topografi: svag S-sluttning Matjord: 0,55 varav 0,10–0,15 torvigt, porslin & tegelkross Alv: flammig gråbeige sand, ljusa linser med lera (sväm?), vitebeige sand Anl: - Anm: - Met.det.: Nej
800	N	21,0–21,4	129,0	237,7	Orientering: NNV-SSO Topografi: flackt Matjord: 0,30 m Alv: lera med sandlinser Anl: spridda Anm: stolppar i S? Met.det.: N-del
920	N	20,9–21,5	137,5	247,2	Orientering: NNV-SSO Topografi: flackt Matjord: 0,35 m Alv: varierad sand/silt/lera Anl: enstaka centralt Anm: stolppar i S? Met.det.: Ja

Id	Yta	M ö.h.	Längd (m)	Area (m ²)	Beskrivning
936	N	21,2–21,3	15,5	28,1	Orientering: NNV-SSO Topografi: flackt Matjord: 0,35 m Alv: varierad sand/silt/lera Anl: måttligt Anm: - Met.det.: Nej
1007	N	20,7–21,8	134,5	245,7	Orientering: NNV-SSO Topografi: flackt med sänka i mitten Matjord: 0,35 m Alv: varierad sand/silt/lera Anl: enstaka centralt Anm: - Met.det.: Ja
1060	N	21,3–21,4	20,5	37,1	Orientering: NNV-SSO Topografi: flackt Matjord: 0,35 m Alv: lera Anl: - Anm: - Met.det.: Nej
1086	N	20,7–21,7	137,0	248,7	Orientering: NNV-SSO Topografi: flackt, svacka i N Matjord: 0,35 m Alv: varierad sand/silt Anl: enstaka Anm: vendeltida beslag med djursikte Met.det.: Ja
1183	N	20,9–21,5	136,0	239,0	Orientering: NNV-SSO Topografi: svag västsluttning Matjord: 0,35–0,40 m Alv: sand Anl: måttligt, anhopning i S Anm: - Met.det.: Ja
1197	N	20,8–21,7	129,0	231,0	Orientering: NNV-SSO Topografi: flackt, svag V-sluttning Matjord: 0,35 m Alv: varierad sand Anl: - Anm: - Met.det.: Ja
1300	N	20,6–22,0	121,0	220,0	Orientering: NNV-SSO Topografi: flackt, svag S & V-sluttning Matjord: 0,35–0,40 m Alv: sand Anl: - Anm: - Met.det.: Ja
1333	N	20,7–22,1	97,5	175,8	Orientering: NNV-SSO Topografi: flackt, svag S & V-sluttning Matjord: 0,35–0,40 m Alv: sand Anl: - Anm: - Met.det.: Ja
1365	N	21,2–22,5	84,0	151,8	Orientering: NNV-SSO Topografi: flackt, svag S & V-sluttning Matjord: 0,35–0,40 m Alv: sand Anl: - Anm: - Met.det.: Ja
1375	N	22,3–22,8	22,5	40,4	Orientering: NNV-SSO Topografi: flackt, svag S & V-sluttning Matjord: 0,35–0,40 m Alv: sand Anl: - Anm: - Met.det.: Ja "svämtorv"s liknande lager

Id	Yta	M ö.h.	Längd (m)	Area (m ²)	Beskrivning
1385	N	20,9–21,1	29,0	52,7	Orientering: NNV-SSO Topografi: flackt, svag S-sluttning Matjord: 0,35 m Alv: sand Anl: - Anm: - Met.det.: Nej
1400	N	20,9–21,1	31,5	57,2	Orientering: NNV-SSO Topografi: flackt, svag S-sluttning Matjord: 0,35 m Alv: sand Anl: enstaka Anm: - Met.det.: Nej

Bilaga 2. Anläggningstabell

ID	Typ	Längd	Bredd	Fyllnings- karaktär	Fyllnings- material	Sot	Kol	Bränd lera	Skörbränd sten	Beskrivning	Schakt
100	Lager									Matjord	
208	Dike		0,9	Mellan	Sand					Ö-V, 0,6–0,9 m br. fyllning: brun ngt siltig sand med gula sandfläckar	200
215	Stolphål	0,1	0,34	Mellan	Sand					fyllning: brun ngt siltig sand med gula sandfläckar	200
220	Stolphål	0,34	0,3	Mellan	Sand						200
230	Stolphål	0,28	0,3	Mellan	Sand						200
240	Stolphål	0,33	0,39	Mellan	Sand					stenar i fyllningen	200
250	Lager	12	1,5	Mellan	Sand					äldre marknivå, i S insprängd rasering, inslag av porslin, tegelkross, träkol, järnföremål och yngre rödgods samt djurben, ca 0,15–0,20 m tj.	200
258	Dike		0,7	Mellan	Sand					Ö-V	200
264	Dike		0,45		Sand					Ö-V, tegelkross i fyllningen	200
278	Lager	6	1,5	Mellan	Sand					odlingslager/äldre marknivå (utan rasering) ca 0,20 m tj, i söder 0,30 m	272
282	Dike		0,55	Mellan	Sand					Ö-V, 0,50–0,55 m br. fyllning: gulgrå sand	272
286	Stolphål	0,32	0,3	Mellan	Sand						272
296	Dike		0,45	Mellan	Sand					O-VSV, fyllning: flammig brungrå gul sand	272
300	Dike		0,6	Mellan	Sand					ND-SO, 0,50–0,60 m br. brun något siltig sand, inslag av småsten yngsta diket	272
304	Dike		0,5	Mellan	Sand					SV-, fyllning: flammig grågul sand det äldre diket	272
315	Grop	0,65	0,4	Mellan	Sand					fyllning: flammig gulgrå sand midja, ev. två stolphål	308
330	Dike		0,55	Mellan	Sand					Ö-V, fyllning: grå sand med gula sandfläckar	308
334	Grop	1,5	1,15	Mellan	Sand					fyllning: grå sand med gula fläckar	308
347	Dike		0,8		Sand					SV-, fyllning: brun sand	308
351	Lager	3,5	1,5	Kraftig	Sand					brända fläckar (i AL390) m sot, träkol, br. lera i norr ser det ut som en brunnen lerklinevägg	308
390	Lager	8	1,5	Mellan	Sand					äldre marknivå/odling, ca 0,45 m tj., begränsningen i norr är konstaterad vid schaktning	308
402	Dike		0,8							N-S (modern?) fyllning: brun sand med gula fläckar, enstaka träkol, järnskrot och småsten	394

ID	Typ	Längd	Bredd	Fyllnings-karaktär	Fyllnings-material	Sot	Kol	Bränd lera	Skörbränd sten	Beskrivning	Schakt
409	Dike		1,3	Mellan	Sand					Ö-V, fyllning: mörkbrun sand med gula fläckar skär AD409	394
419	Grop	0,74	0,6	Mellan	Sand					diffus avgränsning, fyllning: gulbrun sand med enstaka djurben	394
429	Stolphål	0,35	0,35	Mellan	Sand						394
438	Dike		0,6	Mellan	Sand					Ö-V, fyllning: gråbrun sand med enstaka tegelkross	394
442	Dike		0,54	Mellan	Sand					Ö-V, fyllning: gråbrun sand med enstaka tegelkross	394
446	Grop	1,3	1,26	Mellan	Sand					fyllning: brungrå sand, större stenar i N (0,20 m)	394
458	Stolphål	0,35	0,34	Mellan	Sand					fyllning: gråbrun sand	394
469	Stolphål	0,38	0,34	Mellan	Sand					fyllning: gråbrun sand järnspik i fyllningen (äldre)	394
479	Stolphål	0,2	0,2	Mellan	Sand					fyllning: gråbrun sand	394
488	Lager	4,5	1,5	Mellan	Sand					raseringslager, fyllning: gråbrun sand med småsten och tegelkross fynd: yngre rödgods (fat) distinkt gräns	394
494	Grop	1,9	1,2	Mellan	Sand					fyllning: brun sand med inslag av träkol, yngre rödgods och tegelkross	394
528	Dike		5	Mellan	Sand					dike? SV-, 2 fyllningar, centralt brun sand och i kanterna ljusgrå flammig sand, sotfärgade prickar	520
534	Stolphål	0,23	0,22	Mellan	Sand					osäker, fyllning: mörkgrå sand, enstaka småsten diffus, kan var djurgång	544
554	Lager	9,3	1,5		Annan					homogent, nästan svart torvlager, klumpstruktur med mkt synligt organiskt material; kvistar, pinnar, löv och bark	544
564	Grop	2,1	0,95	Mellan	Sand					fyllning: mörkgrå homogen humös sand fortsätter åt Ö	560
574	Grop	0,97	0,5	Svag	Sand					osäker, ev. naturligt vattenavsatt? fyllning: humös brun sand blandat med orangea prickar fortsätter åt V	560
597	Dike		0,3	Mellan	Sand					N-S, fyllning: ljusbrun sand	593
602	Dike		0,85	Mellan	Sand					N-S, fyllning: ljus brungrå sand	610
606	Dike		2,75	Mellan	Sand					SV-, brett dike, fyllning: brun humös homogen sand bytomtsgräns?	610
618	Dike		2,2	Mellan	Sand					N-S, fyllning: brun humös sand, enstaka gula sandfläckar	650
632	Dike		0,75	Mellan	Sand					NV-SO, fyllning: brun humös sand med inslag av gula sandfläckar och orangea sandprickar	650
640	Grop	1,1	0,8	Mellan	Sand					fyllning: brun humös sand, enstaka gula sandfläckar osäker, ev. infiltrationsfärgning	650
657	Lager	8,5	1,5		Annan					homogent, nästan svart torvlager, klumpstruktur med mkt synligt organiskt material; kvistar, pinnar, löv och bark	650
661	Dike		2,9	Mellan	Sand					N-SSV, fyllning: brun sand med gula sandfläckar (torr torv) diffus begränsning mot AD665 i söder	677
665	Dike		1,4	Mellan	Sand					N-SSV, fyllning: brun humör sand, inslag av sten och djurben kolla bytomtsgräns	677
669	Dike		0,38	Mellan	Sand					SV-, fyllning: singel i fyllningens v-del modernt	677

ID	Typ	Längd	Bredd	Fyllnings- karaktär	Fyllnings- material	Sot	Kol	Bränd lera	Skörbränd sten	Beskrivning	Schakt
673	Lager	2	1,5		Annan					homogent, nästan svart torvlager, klumpstruktur med mkt organiskt material inkl. trä/pinnar	677
695	Dike	2	0,38	Mellan	Sand					SV-, fyllning: brunrå sand fortsätter åt V	689
703	Dike		0,38	Mellan	Sand					N-S, fyllning: brun humös sand skär AD710 ser nästan ut som hjulspår!	689
710	Dike		0,5	Mellan	Sand					Ö-V, fyllning: delvis sotig, flammig beige och brun sand, varvat och i partier, mest sot i östra delen skuret av AD703	689
719	Dike		0,75	Mellan	Sand					N-S, fyllning: brun humös sand med orangea fläckar	689
814	Stolphål	0,35	0,35	Mellan	Lera		X	X		Takbärande till stolphus?	800
825	Stolphål	0,45	0,45	Mellan	Lera		X	X		Takbärande till stolphus?	800
838	Stolphål	0,3	0,3	Mellan	Lera		X				800
845	Grop	0,75	0,75	Mellan	Lera		X				800
872	Dike		1							N-S	920
885	Stolphål	0,25	0,25	Mellan	Lera		X	X			920
894	Stolphål	0,15	0,15	Mellan	Lera						920
902	Stolphål	0,15	0,15	Mellan	Lera						920
911	Grop	1,3	0,6	Mellan	Lera					fortsätter åt Ö	920
944	Stolphål	0,4	0,4	Mellan	Lera					ev. grop	936
956	Grop	0,9	0,65	Mellan	Lera					sten i fyllningen	936
973	Ränna		0,7	Kraftig	Lera		X	X		Ö-V	936
984	Stolphål	0,2	0,2	Svag	Lera						936
993	Stolphål	0,22	0,22	Svag	Lera		X				936
1024	Grop	1,5	0,65	Mellan	Sand					fortsätter åt Ö	1007
1042	Lager	8	1,8	Mellan	Lera		X	X		minst 0,20 m tj. lagerrest eller täktgrop (slutar i en lerkörtel)	1007
1076	Stolphål	0,12	0,12	Mellan	Sand		X				1086
1112	Grop	1,3	0,8	Mellan	Sand		X	X			1183
1132	Härd	1,8	1,7	Kraftig	Sand	X	X		X		1183
1147	Stolphål	0,28	0,28	Mellan	Sand						1183
1157	Stolphål	0,3	0,3	Mellan	Sand						1183
1168	Härd	1,4	1,2	Kraftig	Sand		X				1183
1390	Stolphål	0,22	0,22	Mellan	Sand						1400

Bilaga 3. Konserveringsrapport

Roslöv 7:1

Konserveringsrapport



KU2025-00078 - Roslöv 7:1

Förvaltningen för kulturutveckling
Studio Västsvensk Konservering
Väverigatan 13
415 11 Göteborg
Telefon 010-44143 44

Konserveringsrapport

Rapportdatum 2025.03.19
Roslöv 7:1- Konserveringsrapport
FKU Diarienummer: KU2025-00078
Projektledare: Andreas Berndt

Beställar- och projektuppgifter

Uppdragsgivare: SHMM, Arkeologerna Lund
Kontaktperson: Nathalie Hyll
Uppdragsgivarens diarienummer: 5.1.1-00814-2023

Fornlämning: Roslöv 7:1, L2025:256
Länsstyrelsens diarienummer: 431-3492-2023

Län: Skåne
Landskap: Skåne
Kommun: Eslöv
Socken: Holmby

Förfördelade fynd? Ja

Omslagsbild: Fynd 1, efter konservering

Materialet i denna rapport är publicerat under CC BY-ND licens.

**Den digitala rapporten levereras till uppdragsgivaren och till Länsstyrelsen och arkiveras i det digitala arkivet av Västra Götalandsregionen, Förvaltningen för kulturutveckling.*

KU2025-00078 - Roslöv 7:1

Sammanfattning

Fyndet från Roslöv 7:1 har konserverats med utgångspunkt i internationell forskning och praxis'. Använt utrustning, kemikalier och material är anpassade för fältets behov. Konserveringsarbetet har utfördes under 2025.


Fyndet har undersökts i arbetsmikroskop och bedömts som stabilt.

Antal inlämnade fynd-ID: 1

Antal konserverade fynd: 1

Fynd-ID	Material	Antal delar/fragment
1	Cu	1

Genomförda konserveringsåtgärder

Fynd-ID och sakord	Bilder efter konservering
	
Tillståndsbeskrivning:	Mörk originalyta täcker stora delar av fyndet. I håligheter i detta skikt finns i stället gröna korrosionsprodukter. Tydliga brottytor i bägge ändar. Sprickbildning i den mörka originalytan (undersidan). Sand/grus fastkorroderat i nedsänknin ar.
Genomförda åtgärder:	Mekanisk rengöring med penslar, trästickor och skalpell. För hårt bunden ylsmuts användes avjoniserat vatten. Fyndet testades för aktiv korrosion i fuktak31111llare (14 dagar). Inga tecken på aktiv korrosion kunde noteras. Det torkades därefter i varmluftsugn (50 grader) i en vecka varefter det gavs ett ytskydd av Paraloid B72. Ett tunt lager mikrokristallint vax lades ovanpå den Paraloidförse lade tan.
Använda kemikalier:	Paraloid B72, mikrokristallint vax

KU2025-00078 - Roslöv 7:1

Råd och anvisningar om hantering och förvaring

Fyndet är förpackat i syrafritt material med skumplast² som stöd. Förpackningen skyddar vid transport och lämpar sig för magasinering.

Regelbunden kontroll av fyndets kondition rekommenderas. Konservering bromsar den naturliga nedbrytningen men kan aldrig avstanna den helt. Kontakta en konservator för konsultation eller (om)konservering om föremålen ändrar utseende.

Arkeologiska föremål hanteras med handskar där hudens naturliga oljor och smuts kan påskynda nedbrytningen. Handskar fungerar även som skydd mot eventuella hälsoskadliga kemikalier i eller på föremålen. Var försiktig så att inte bomullshandskar fastnar i utstickande delar.

Förvaringsrekommendationer

Olika material kräver skilda förvaringsklimat. Det absolut viktigaste faktorn för bevarandet av arkeologiska material är den relativa luftfuktigheten (RF). En hög RF och stora, snabba fluktuationer, kan ha förödande effekter på samlingarna. RF över 65% kan orsaka mögel och öka angrepp av skadedjur. Övergripande rekommenderas en stabil RF och temperatur. Det saknas en entydig standard gällande förvaringsrekommendationer för relativ luftfuktighet (RF) och temperatur för olika materialkategorier³ och följande råd är baserade och sammanvägda utifrån olika källor.⁴

Följande arkeologiska material rekommenderas att förvaras enligt nedan

Koppar & kopparlegeringar	Temperatur: 10-25°C. Luftfuktighet: under 40%. Belysning: max. 300 lux.
---------------------------	---

² Som stödmaterial används en svart Plastizote- och/eller en vit Neopolenprodukt. Båda är åldersbeständiga polyetenplaster.

³ Bickersteth 2014.

⁴ Conservation and care of collection (2017). English Heritage (2010) & (2013). Historie England (2018). Society for Museum Archaeology (2020). Tidens tand. Förebyggande konservering (1999). Watkinson, Rimmer, Emmerson, (2019).

KU2025-00078 - Roslöv 7:1

Referensmaterial

Bickersteth, J. (2014). Environmental conditions for safeguarding collections: What should our set points be? *Studies in Conservation*, 59:4, 218-224, DOI: 10.1179/2047058414Y.0000000143

Conservation and care of collection. 2017. Ed. I. Godfrey & D. Gilroy. Western Australian Museum, Department of Materials Conservation. <http://manual.museum.wa.gov.au/conservation-and-care-collections-2017>

E.C.C.O. (2002). *E.C.C.O professional guidelines*. European Confederation of Conservators-Restorers Organisations, E.C.C.O, Brussel.

English Heritage (2013). *Guidelines for the storage and display of archaeological metalwork*. <https://www.english-heritage.org.uk/siteassets/home/learn/conservation/collections-advice--guidance/guidelines-for-the-storage-and-display-of-archaeological-metalwork.pdf>

ICOM (2011). *ICOMs etiska regler*. http://icomsweden.se/wp-content/uploads/2010/12/etiska-regler_webb-1.pdf

Riksantikvarieämbetets hemsida om inomhusklimat. [Inomhusklimat | Riksantikvarieämbetet \(raa.se\)](http://www.raa.se/inomhusklimat)

Tidens tand. Förebyggande konservering. 1999. M. Fjaestad (red.). Riksantikvarieämbetet. www.raa.se/publicerat/9172091355.pdf

Material/produktlista

Paraloid B72	Akrylatharts. Löses i etanol, aceton och toluen. Består av etylmetaakrylat:metylakrylat, 70:30 (tillverkare/försäljare Rohm & Haas).
--------------	--

Bilaga 4. Ordförklaringar

¹⁴C-datering: ¹⁴C-metoden är en radiometrisk dateringsmetod som gör det möjligt att datera fornlämningar och fossil innehållande organiskt material, vanligen träkol och ben.

Anläggning: Arkeologisk term som avser olika slags lämningar, till exempel gropar, härdar och stolphål.

Alv: Av människan ej påverkad marknivå som är geologiskt bildad och vanligtvis finns direkt under matjorden.

Artefakt: Ett föremål framställt av mänsklig hand.

Avslag: Spår efter avsiktlig bearbetning av finta/kvarts/bergart i form av avslagna bitar.

Boplats: Plats där man under förhistorisk tid vistats och där föremål, råämnen för bearbetning, byggnadslämningar, byggmaterial och/eller avfall lämnats kvar på marken.

Boplatsområde: Område med lämningar av boplatskaraktär från förhistorisk tid, dvs. anläggningar för boende, förvaring, matberedning eller dylikt samt föremål, råämnen för bearbetning, byggmaterial och/eller avfall som lämnats kvar på marken.

Bronsålder: Bronsålder i Sydskandinavien omfattar tiden 1700–500 f.Kr. (se "Arkeologisk periodindelning").

Bytomt: Lämningar efter skattlagd eller mantalssatt bebyggelseenhet. Indikeras av kulturlager, husgrunder eller andra lämningar.

Enskifte: Skiftesreform som syftade till att varje gårds ägor skulle samlas till ett enda sammanhängande område (skifte) och att gårdsbebyggelsen skulle placeras på det tilldelade området. Denna typ av skifte genomfördes redan under 1780-talet inom flera byar tillhörande Svaneholms gods vid Skurup, men en förordning om enskifte kom först 1803 för Skåne, året därpå för Skaraborgs län och 1807 för en stor del av övriga Sverige.

Ekofakt: En ekofakt är till skillnad från en artefakt inte framställd av mänsklig hand. I stället har en ekofakt ett naturligt ursprung. Det kan exempelvis röra sig om träkol, näver eller hasselnötsskal. En ekofakt kan ha ett arkeologiskt källvärde, då de exempelvis kan dateras med hjälp av ¹⁴C-analys eller på andra sätt vara behjälpliga i den arkeologiska tolkningsprocessen.

Fornlämning: Spår eller konstruktion efter äldre tiders mänskliga aktiviteter. Avser de lämningar som är identifierade och vilka är skyddade enligt Kulturmiljölagen (KML).

Fornreg: Riksantikvarieämbetets webbaserade registreringstjänst där yrkesverksamma arkeologer registrerar information om fornlämningar och övriga kulturhistoriska lämningar i Sverige, både på land och i vatten. Informationen ligger till grund för den öppna söktjänsten Fornsök (se nedan).

Fornsök: Riksantikvarieämbetets webbaserade söktjänst som innehåller information om alla kända registrerade fornlämningar och övriga kulturhistoriska lämningar i Sverige, både på land och i vatten. I Fornsök finns även ett sökbart register för planerade, pågående eller avslutade arkeologiska uppdrag i Sverige.

Fyndplats: Fyndplats för enstaka eller fåtal föremål/artefakter från förhistorisk tid, medeltid eller äldre historisk tid. Avser plats för fynd som man kan anta inte medvetet deponerats på platsen och/eller där det påträffats för få fynd för att området ska kunna bedömas som boplats.

Fyndsamling: Samling hos privatperson eller till exempel hembygdsgård, av ett eller flera föremål/artefakter från förhistorisk eller historisk tid (ej senare än 1850).

Gatehus: Äldre hus som ofta förknippas med att de byggts längs en bygata eller byns fägata. Då byarna skiftades och gårdar flyttades till utågor kvarstod mindre markbitar intill bygatan som nu kunde bebyggas med gatehus, främst för yrkesfolk som snickare, skomakare och skraddare samt för mindre bemedlade som i övrigt arbetade på de stora gårdarna och godsens. I Skåne kan dock gatehus förekomma fritt liggande på utmarker och allmänningar.

Grophus: En mindre hustyp bestående av ett nedgrävt golv (grop) som täckts av ett V-ställt tak som gått hela vägen ned till marken. Husen var sällan större än 5 m i diameter och nyttjades huvudsakligen för olika typer av hantverk, exempelvis textil- och metallhantverk. Grophuset förekommer som ekonomibyggnader inom gårdar från järnålder.

Historiska kartor: Avser kartmaterial från historisk tid (1050 e.Kr.–). Ofta eftersöks i studier med arkeologiskt intresse de äldsta tillgängliga kartorna som i många fall kan avslöja förhållanden som kan dras tillbaka i järnålder, avseende till exempel bebyggelse, kommunikationsleder och marknamn. Det rikligast förekommande kartmaterialet är förknippat med den kartering som gjordes i samband med storskiftet (1700-talets andra hälft) respektive det laga skiftet (1800-tal).

Härd: Avgränsad eldplats.

Hög: Förhistorisk gravanläggning med markerat välvd profil och övertorvad yta som till större delen är uppbyggd av sand eller jord.

Humös: Karaktärsbeskrivning på jord som innehåller nedbrutna växt- och djurdelar, vars ursprung inte längre kan identifieras med blotta ögat.

Intrasis: En GIS-programvara och ett system för arkeologisk dokumentation utvecklad av Arkeologerna, Statens historiska museer, tidigare Riksantikvarieämbetet, UV.

Keramik: Kärll och krus i olika former och utföranden har utgjort fundamentala inslag i ett hushåll allt sedan stenålder. Dessa har varit förbrukningsvaror som har kasserats när de gått sönder. Därför hittar vi ofta fragment av keramikkarl när vi undersöker fornlämningar. Utifrån hur de tillverkats och utförats kan vi säga från vilken tid de härrör, vilket gör keramiken väsentlig vid datering exempelvis av en boplat.

Kokgrop: En grop som använts för matberedning genom att den först fyllts med upphettade stenar, varpå knyten med mat lades ned för att slutligen täckas över med jord. Därmed erhöles en form av ugnseffekt.

Kolluvium (kolluvielager): Jord som ackumulerats nedanför en sluttning, antingen genom markerosion eller plöjning.

Kulturlager: Jordlager som har lämningar efter och bär spår av mänsklig aktivitet.

Kulturmiljöregistret (KMR): Samlingsnamn för Riksantikvarieämbetets digitala system för kulturhistorisk information. Där hanteras bland annat uppgifter om fornlämningar.

Koncept: De äldre lantmäterikartorna finns ofta bevarade i minst två versioner, ett arbetsunderlag eller koncept som lantmätaren skapade vid själva lantmåteriförrättningen och som normalt arkiverades i de regionala lantmåterimyndigheternas arkiv och minst en renritning eller renovation som hamnade i lantmåteriets centrala arkiv.

Kungalev: Benämning på den danska kronans egendomar och rättigheter enligt kung Valdemars jordebok från ca 1230.

Lerklining: Under förhistorisk tid kletades ett tätskikt av uppslammad lera på husens väggar som var konstruerade av flätverk, för att därigenom skydda mot väder och vind. I samband med att husen eldhärjats bevaras leran i jorden som hårdbrända och svagt rödaktiga klumpar, ibland med avtryck efter flätverkets vidjor.

Långhus: Långsträckt hus med takbärande stolpar, förekommer under olika förhistoriska perioder.

Meander: Vattenslinga med stark krökning, en slingrande vattenfåra i ett flackt landskap skapad av erosion i ytterkurvorna av vattnet och sedimentation i innerkurvorna.

Mesolitikum: Äldre stenålder, jägarstenålder. Mesolitikum omfattar tiden 9500–4000 f.Kr. (se "Arkeologisk periodindelning").

Neolitikum: Yngre stenålder, bondestenålder. Neolitikum i Sverige omfattar tiden 4000–1700 f.Kr. och delas upp i tidigneolitikum 4000–3300 f.Kr., mellanolitikum 3300–2300 f.Kr. och senneolitikum 2300–1700 f.Kr. (se "Arkeologisk periodindelning").

Recent: Sentida/nutida tillkomst.

Rektifiera: Att anpassa en gammal karta till modernt format.

Retusch: Begreppet används huvudsakligen för föremål i flinta och avser ett parti på ett flintföremål som medvetet naggats för att uppnå en viss egenskap. Till exempel har eggen på en skrapa retuscherats för att göra den mindre vass, så att den inte skär igenom den hud som ska skrapas rent.

Rest sten: En rest sten (även bautasten) är ett långsmalt stenblock som man ställt upp i en grop packad med småsten. De förekommer i Skandinavien oftast på gravfält från järnåldern och ibland tillsammans med runstenar eller bildstenar. Skillnaden är att en rest sten saknar ristningar.

Romersk järnålder: Romersk järnålder är en period av äldre järnålder och omfattar tiden 0–400 e.Kr. (se "Arkeologisk periodindelning").

Runsten: En natursten (gråsten), vanligen manshög, som rests som ett minnesmärke över någonting, vanligen en avliden släkting. I stenen har runor ristats in för att mer eller mindre utförligt berätta om det bakomliggande syftet. Runstenar förknippas med järnålder och framförallt vikingatid.

Skärvsten: Se Skörbränd sten.

Skörbränd sten: Sten som utsatts för höga temperaturer, oftast i härdar, varpå de spruckit och fått spetsiga/kantiga former.

Slagg: Slagg är en ometallisk biprodukt som uppstår vid olika typer av metallurgiska processer, exempelvis järnframställning. Oftast framstår de som ihopsmälta klumpar, av ansevärd vikt, och ibland med flerfärgade bubblor i materialet.

Stolphål: Avtryck efter en nedgrävd trästolpe som antingen förmultnat eller dragits upp, varpå håligheten fyllts med mörkare jord. Ofta är stolphål spår efter den konstruktion som burit upp tak och väggar i förhistoriska hus.

Storskifte: Ett av regeringen understött ägoskifte av mark inom landsbygdens byar beslutad 1749, och den första större jordreformen i riket, där tegar slogs

samman så att varje bonde fick ett fåtal sammanhängande åkrar.

Stenlyft: Avtryck, ofta fyllt med matjord, efter sten som "lyfts" av plogen.

Störning: Begrepp som åsyftar markingrepp som utförts i modern tid och som inneburit att delar av en forn lämning grävts bort. Exempelvis kan det gälla schakt för el- eller dräneringsledning eller en sandtäkt.

Sökschaktning: Grävning med grävmaskin i skopbreda längder, vanligtvis endast borttagande av matjorden, för att söka efter arkeologiskt intressanta anläggningar och fynd.

Teg: Långsmalt ägoområde av åker eller äng till ett hemman. Inägorna till byarna var fram till 1800-talets skiftesreformer i många fall indelade i mindre delområden, s.k. teglag eller fall, som i sin tur bestod av tegar tillhörande byns olika hemman.

Vikingatid: Vikingatid är en period av yngre järnålder som omfattar tiden 800 – 1050 e.Kr.

Överlagra: Ett lager som ligger ovanpå ett annat och därmed är yngre.



Östra Gårdstånga bytomt och lämningar från järnålder i Flyinge

Under våren och hösten 2025 genomförde Arkeologerna vid Statens historiska museer (Lund) en arkeologisk utredning och avgränsande förundersökning i nordvästra utkanten av samhället Flyinge. Den berörda delen av planområdet uppgick till 82 000 kvadratmeter och var uppdelad på två ytor varav den en omfattade en del av Östra Gårdstånga historiska bytomt (L1988:2645).

Påträffade anläggningar och fynd från sökschaktningen har genererat tre nya fornlämningar i form av två boplatsområden (L2025:257–258) och en fyndplats (L2025:256). Dessutom har bevarad fornlämning bekräftats inom den berörda delen av bytomten.

Om de konstaterade fornlämningarna inte kan undantas från exploatering föreslås de bli föremål för vidare arkeologisk undersökning, för att klargöra deras vetenskapliga potential.



Arkeologerna

Statens historiska museer