



Artskyddsutredning gällande groddjur, fladdermöss och raphöna

Inför planarbete på delar av fastigheten Östra
Gårdstånga 7:6, Eslövs kommun

Bettina Ekdahl, Pia Hertonsen

På uppdrag av: Flyinge Fastighetsutveckling AB

Ekoll AB

Titel: Artskyddsutredning gällande groddjur, fladdermöss och raphöna - inför planarbete på delar av fastigheten Östra Gårdstånga 7:6, Eslövs kommun

Beställare: Flyinge Fastighetsutveckling AB

Uppdragsansvarig: John Olof Sundström, jo@enetunet.se

Utförare: Ekoll AB

Projektansvarig: Bettina Ekdahl, bettina.ekdahl@ekoll.net

Författare: Bettina Ekdahl, Pia Hertonsso

Version: 2024-07-09

Foton: © Ekoll AB

Bakgrundskartor: © Lantmäteriet

Omslagsbild: Vy över de obrukade ytorna i planområdets södra del, bild tagen mot söder.

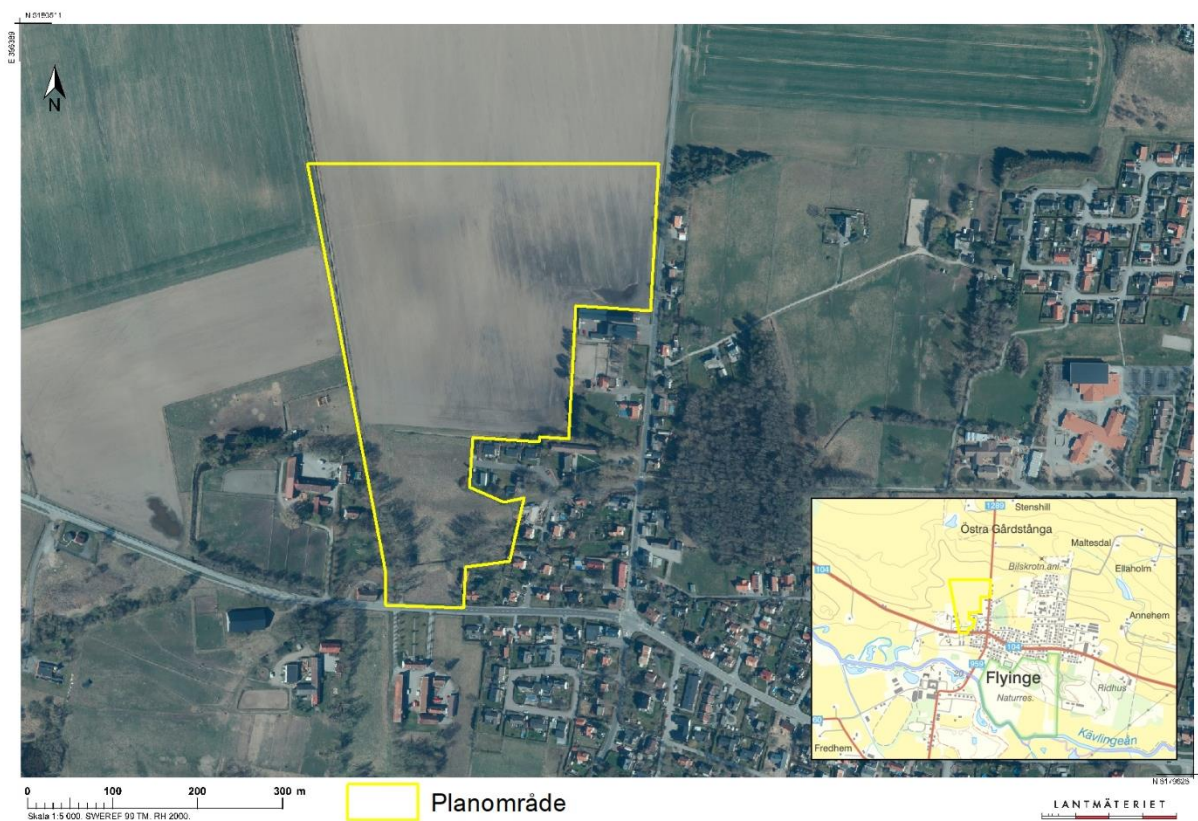
Innehåll

Uppdraget.....	4
Tidigare rapporter av aktuella arter.....	5
Artskyddsförordningen och vägledande domar.....	6
Översikt fridlysningsbestämmelser.....	6
Bestämmelser som är aktuella i detta uppdrag.....	7
Dispens.....	8
Aktuella arters miljökrav.....	9
Groddjur.....	9
Fladdermöss.....	10
Rapphöna.....	11
Fältinventering.....	12
Groddjur.....	12
Fladdermöss.....	12
Rapphöna.....	13
Inventeringarnas resultat.....	14
Groddjur.....	14
Fladdermöss.....	15
Rapphöna.....	16
Samlad bedömning.....	17
Groddjur.....	17
Fladdermöss.....	18
Rapphöna.....	18

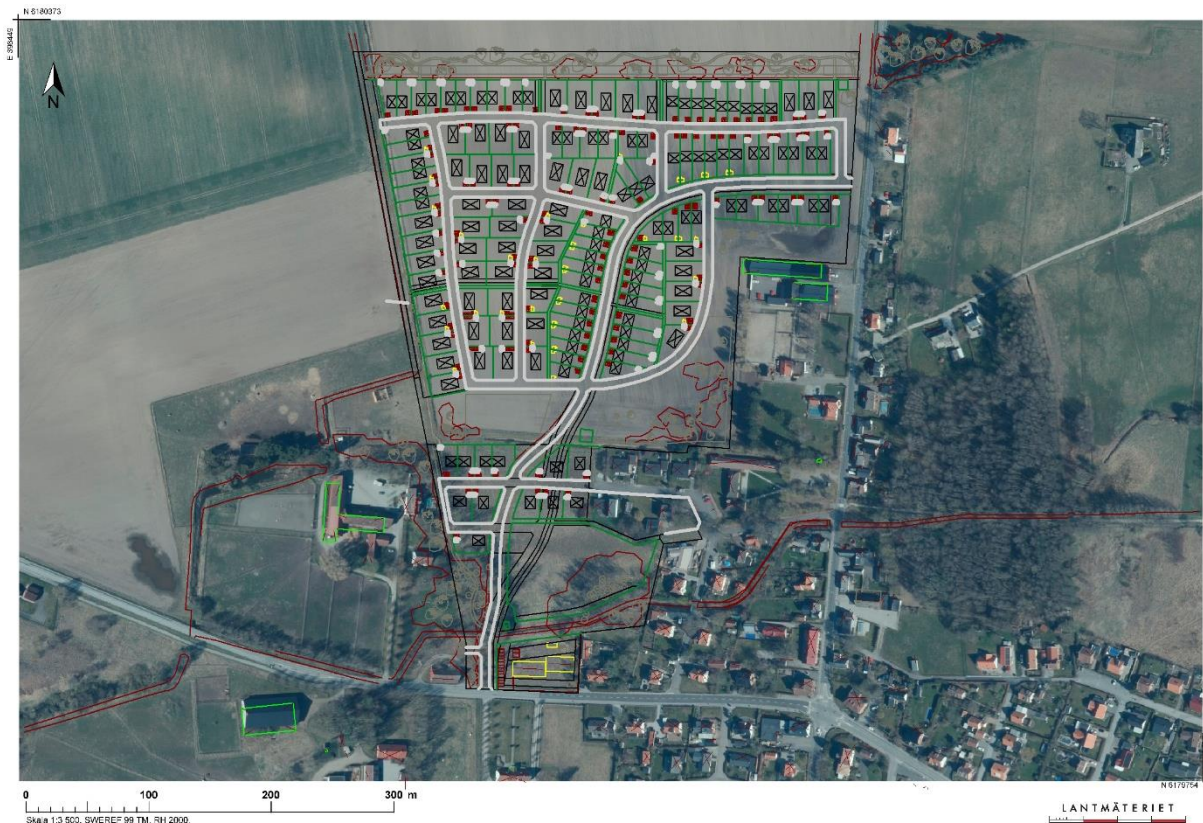
Uppdraget

Ekoll AB har på uppdrag av Flyinge Fastighetsutveckling AB genomfört en artskyddsutredning på delar av fastigheten Östra Gårdstånga 7:6 (figur 1). Bakgrunden till utredningen är att området ska projekteras för bostäder och en förskola (figur 2). Uppdraget avser de skyddade artgrupperna groddjur och fladdermöss samt fågelarten raphhöna.

I uppdraget ingick att inventera de berörda arterna och kartlägga lämpliga livsmiljöer för dem inom planområdet samt att bedöma vikten av dessa livsmiljöer för arterna i förhållande till närliggande livsmiljöer inom spridningsavstånd i landskapet. Därefter har en konsekvensanalys av gällande planförslag gjorts för berörda arter och en bedömning om förbud enligt artskyddsförordningen riskerar att aktualiseras. Förslag på skyddsåtgärder och rekommendationer om hänsyn för att minimera påverkan på de skyddade arterna och minska risken för att förbud utlöses har dessutom tagits fram.



Figur 1. Översikt över planområdet och hur det ligger i förhållande till Flyinge.



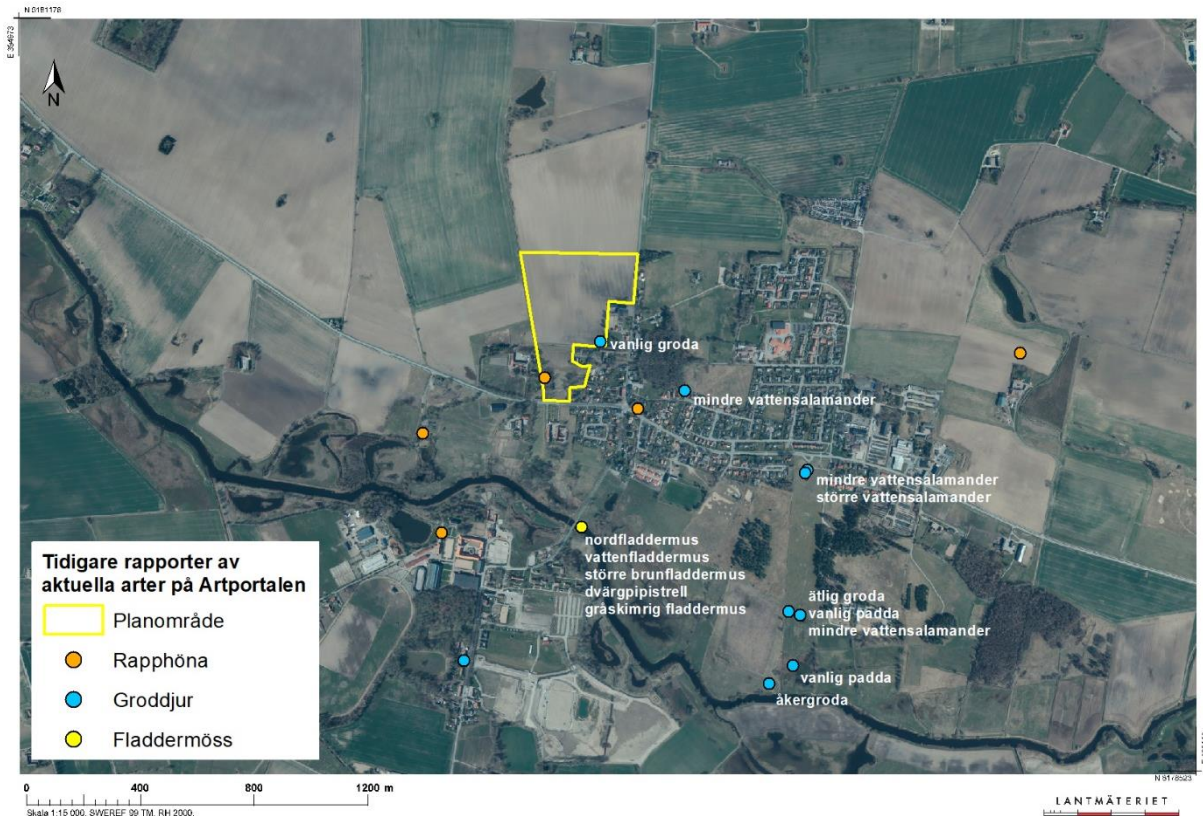
Figur 2. Översikt över planförslaget på aktuella fastigheter.

Tidigare rapporter av aktuella arter

Av de aktuella arterna är vanlig groda och raphöna tidigare rapporterade inom planområdet (figur 3). Båda observationerna gjordes under den tidigare genomförda naturvärdesinventeringen (Ekoll AB 2022). Vanlig groda observerades födosöka i åkerkanten (en individ) och raphöna observerades i trädningen (en individ) där den troligen funnit en viloplats eller var på väg längre norrut.

Inom spridningsavstånd till planområdet finns flera tidigare rapporter av aktuella arter och artgrupper (figur 3). Flera av groddjursfynden är gjorda av Ekoll AB i andra sammanhang eller av andra erfarna groddjurskännare. Samtliga observationer av groddjur bedöms därför som säkra. Fladdermusobservationerna är även de gjorda av erfarna fladdermuskännare och dessa observationer bedöms därför också som säkra fynd. Gällande raphöna råder det ingen tvekan om att arten rör sin inom och i närheten av planområdet eftersom arten är mycket välspredd och vanligt förekommande i Skånes kultur- och jordbrukslandskap. Arten är dessutom lätt att känna igen även av ovana fågelskådare och alla observationer av raphöna bedöms därmed också vara säkra.

Utöver de tidigare rapporterade fynden (figur 3) bedöms det kunna förekomma fler arter av fladdermöss men inte fler arter av groddjur eftersom resterande groddjursarter i Sverige inte har sitt utbredningsområde inom aktuellt område.



Figur 3. Översikt över tidigare rapporterade groddjur, fladdermöss och rapphöna inom och i närheten av planområdet.

Artskyddsförordningen och vägledande domar

Översikt fridlysningsbestämmelser

I 4-9 §§ artskyddsförordningen finns bestämmelser kring fridlysning av svenska arter. Fridlysningsen baseras på bestämmelser i 8 kap miljöbalken om bestämmelser för skydd av biologisk mångfald, bestämmelser i EU:s fågeldirektiv och art- och habitatdirektiv eller internationella åtaganden (Bernkonventionen). Bestämmelserna i de olika paragraferna kan delas upp i följande grupper:

- *Bestämmelser i 4, 4 a och 7 §§* - omfattar arter som kräver noggrant skydd enligt fågeldirektivets bilaga 1 och art- och habitatdirektivets bilaga 4 där 4 § behandlar fågelarter, 4 a § behandlar övriga djurarter och 7 § behandlar växtarter. Arterna i dessa paragrafer är fridlysta i hela landet och är alla listade i artskyddsförordningens bilaga 1. Bestämmelserna i 4 a § omfattar även arternas livsmiljöer. Märk väl att Sverige har valt att 4 § ska omfatta alla svenska fågelarter och inte enbart fågelarter upptagna i fågeldirektivets bilaga 1 men fågelarter i fågeldirektivets bilaga 1 har en högre prioritet i skyddsarbetet tillsammans med rödlistade fågelarter.
- *Bestämmelser i 6, 8 och 9 §§* - omfattar arter som enligt nationella bestämmelser kräver skydd där 6 § behandlar grod- och kräldjur och ryggradslösa djur och 8-9 §§ behandlar växter, mossor, lavar, svampar och alger. Arterna i dessa paragrafer är antingen fridlysta i hela eller delar av landet och är alla listade i artskyddsförordningens bilaga 2 där det framgår i vilka län som fridlysningsen gäller. Bestämmelserna omfattar inte arternas livsmiljöer även om livsmiljöerna är av stor betydelse för arterna.

- *Bestämmelser i 5 §* - omfattar metoder för fångst vilket inte är relevant i aktuellt fall.

Bestämmelser som är aktuella i detta uppdrag

Fåglar i 4 §

Denna paragraf berör den inom planområdet möjliga fågelarten rapphöna. Rapphöna finns inte upptagen i bilaga 1 i EU:s fågeldirektiv men är rödlistad som nära hotad (NT) enligt den senaste svenska rödlistningen 2020. Eftersom rapphöna är rödlistad som nära hotad (NT) kan det göra arten något mer prioriterad i skyddsarbetet än icke rödlistade arter men inte lika högt prioriterad som en hotad art (rödlistningskategorierna sårbar, starkt hotad och akut hotad, dvs. VU, EN respektive CR).

Fridlysning enligt 4 § gäller för alla svenska fågelarter och alltså inte enbart fågelarter i fågeldirektivets bilaga 1. Fridlysningen för fåglar innebär enligt 4 § förbud att:

1. *avsiktligt fånga eller döda vilda fåglar,*
2. *avsiktligt förstöra eller skada vilda fåglars bon eller ägg eller bortföra sådana fåglars bon,*
3. *samla in vilda fåglars ägg, även om de är tomma, och*
4. *avsiktligt störa vilda fåglar, särskilt under deras häcknings- och uppfödningstid, om inte störningen saknar betydelse för att*
 - a) *bibehålla populationen av fågelarten på en tillfredsställande nivå, särskilt utifrån ekologiska, vetenskapliga och kulturella behov, eller*
 - b) *återupprätta populationen till den nivån.*

Punkt 4 a och 4 b har lagts till för fåglar den 1 oktober 2022 eftersom mycket mänsklig aktivitet såsom skogsbruk, bil- och tågtrafik skadar och dödar ofta enskilda individer av fåglar och därför kan förordningen inte tolkas helt bokstavligt. Syftet med förordningen är att bibehålla livskraftiga populationer av alla fågelarter. Det krävs alltså en risk för negativ påverkan på en fågelarts bevarandestatus för att utlösa skyddet i fråga om en verksamhet där syftet är ett annat än att avsiktligt döda, skada eller störa. Däremot kan dödande av enskilda individer av en hotad art vara tillräckligt för att en negativ påverkan på artens bevarandestatus ska uppstå. För arter som inte är hotade eller endast nära hotade är situationen en annan eftersom det krävs påverkan på ett större antal individer än enstaka för att riskera negativ påverkan på artens bevarandestatus.

Andra djurarter än fåglar i 4 a §

Denna paragraf berör de inom planområdet möjliga groddjursarterna större vattensalamander och åkergroda samt för alla i Sverige förekommande fladdermusarter. Arterna finns upptagna i bilaga 4 i EU:s art och habitatdirektiv.

Fridlysning för andra djurarter än fåglar i 4 a § gäller enligt aktuellt praxis på individnivå, till skillnad från fågelarterna, efter de uppmärksammade förenade målen C 473/19 och C 474/19 tillsammans benämnda *skydda skogen* den 4 mars 2021. I målen underkände EU-domstolen den tidigare svenska tolkningen av EU:s artskyddsbestämmelser i art- och habitatdirektivet där svensk praxis innebar att artskyddet endast omfattade arter som är hotade eller vars bevarandestatus på populationsnivå riskerade att påverkas negativt. Denna tolkning är alltså enligt EU-domstolen inte förenlig med art- och habitatdirektivet utan fridlysningen i 4 a § avser att skydda varje enskild individ även om förlust av eller skada på enskilda individer inte påverkar artens bevarandestatus negativt. Fridlysning enligt 4 a § innebär förbud att:

1. *avsiktligt fånga eller döda djur,*
2. *avsiktligt störa djur, särskilt under djurens parnings-, uppfödning-, övervintrings- och flyttperioder,*
3. *avsiktligt förstöra eller samla in ägg i naturen, och*
4. *skada eller förstöra djurens fortplantningsområden eller viloplats*

Förbuden i punkt 1–3 gäller alltså avsiktliga handlingar där verksamhetsutövaren är medveten om planerade åtgärders förutsägbara konsekvenser och trots vetskapen genomför åtgärderna när de kommer eller riskerar att påverka enskilda individer eller en arts bevarandestatus negativt. Punkt 4 gäller både avsiktliga som oavsiktliga åtgärder.

Grod- och kräldjur och ryggradslösa djur i 6 §

Denna paragraf berör de inom planområdet möjliga groddjursarterna vanlig groda, ätlig groda, vanlig padda och mindre vattensalamander. Arterna är fridlysta i hela landet enligt nationella åtaganden.

För grod- och kräldjur och ryggradslösa djur som omfattas av fridlysning enligt 6 § innebär det förbud mot att:

1. döda, skada, fänga eller på annat sätt samla in exemplar, och
2. ta bort eller skada ägg, rom, larver eller bon

Förbuden gäller inte pågående markanvändning såsom jord- och skogsbruk om förbuden avsevärt försvårar pågående markanvändning, alltså att marken inte kan användas på ett ändamålsenligt sätt, så länge pågående markanvändning inte innebär negativ påverkan på artens lokala bevarandestatus.

Vägledande praxis kring bestämmelserna i 6, 8 och 9 §§ har framkommit i MÖD 2016:1 (M 11317–14), också benämnd *Klinthagendommen*, där det slås fast att då syftet med en verksamhet uppenbart är ett annat än att ta bort eller skada en fridlyst art är det rimligt att det krävs en risk för påverkan på den skyddade artens bevarandestatus för att utlösa förbud. Detta skiljer sig från Naturvårdsverkets vägledning där det framgår att dispens även bör krävas vid exploateringsprojekt om enskilda exemplar riskerar att påverkas.

Dispens

Om ett projekt riskerar att påverka skyddade arter negativt går det att ansöka om dispens från fridlysningsbestämmelserna hos Länsstyrelsen. Dispens från bestämmelserna i 4, 4 a, 5 och 7 §§ behandlas i 14 § artskyddsförordningen och dispens från bestämmelserna i 6, 8 och 9 §§ behandlas i 15 § artskyddsförordningen.

Enligt 14 § får dispens från 4, 4 a, 5 och 7 §§ endast ges om:

1. det inte finns någon annan lämplig lösning,
2. dispensen inte försvårar upprätthållandet av en gynnsam bevarandestatus hos artens bestånd i dess naturliga utbredningsområde, och
3. dispensen behövs för att exempelvis skydda arter, bevara livsmiljöer, undvika allvarlig skada på egendom, om hänsyn till allmän hälsa och säkerhet krävs eller för forsknings- eller utbildningsändamål.

Märk väl att för arter i 4 a § gäller aktuell praxis även skydd av enskilda individer även om bevarandestatus inte riskerar att påverkas negativt (se avsnitt ”Andra djurarter än fåglar i 4 a §” ovan) vilket kan försvåra dispensansökan för denna paragraf.

Enligt 15 § får dispens från 6, 8 och 9 §§ endast ges om:

1. det inte finns någon annan lämplig lösning och
2. dispensen inte försvårar upprätthållandet av en gynnsam bevarandestatus hos artens bestånd i dess naturliga utbredningsområde.

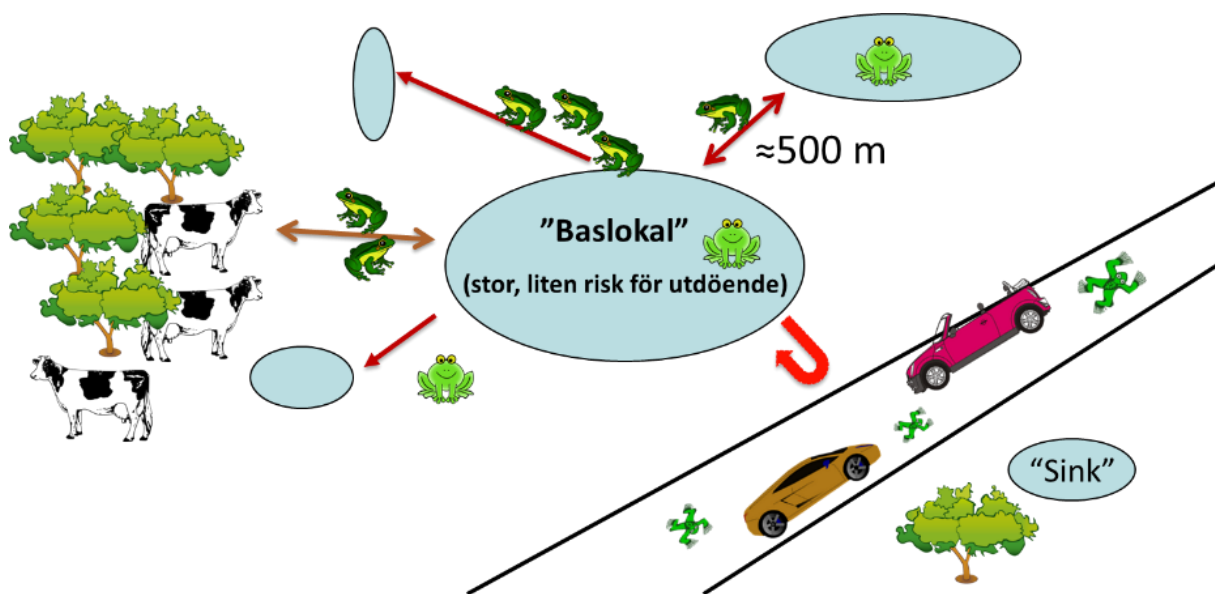
Aktuella arters miljökrav

Groddjur

Spridningsmöjligheter

För att groddjur ska kunna leva inom ett område och ha god bevarandestatus krävs tillgång till ett antal lämpliga lekvatten och lämpliga landmiljöer där de kan finna föda, skydd och övervintring (figur 4). Kraven på livsmiljöer varierar från art till art men generellt gäller att det inom ett område av någon km² bör finnas 4–5 lekvatten och att vandringar mellan dessa och landmiljöerna inte hindras av vägar och annan infrastruktur.

Groddjur kan göra längre förflyttningar, men vanligen inte längre än 500–1500 meter, även om det finns exempel på där groddjur vandrar flera kilometer. Groddjur vandrar dock i regel inte längre än de behöver från lekvattnen så länge det finns lämpliga landmiljöer för födosök och övervintring i närheten. De små årsungarna lämnar vattnet ganska omgående och söker sig till lämpliga landområden, liksom de vuxna. Ovanstående kriterier bör vara en målbild för att alla groddjurspopulationer ska kunna vara livskraftiga.



Figur 4. Livskraftiga populationer av groddjur kräver tillgång på flera lekvatten samt födosöks- och övervintringsmöjligheter inom spridningsavstånd. Vägar, järnvägar och annan infrastruktur innebär hot som barriär för spridning och ökad dödlighet. Det är viktigt att åtminstone ett bra reproduktionsvatten finns inom en population (baslokal). Vatten som skärmas av, exempelvis av en väg, kallas "sink" (engelska). En "sink" är en lokal som groddjuren kan lockas till men som utgör en fara att ta sig till där de exempelvis riskerar att bli överkörda på vägen dit.

Lekvatten och larvutveckling

Det är flera faktorer som påverkar var groddjuren väljer att leka. Groddjur leker i stillastående vatten och undviker rinnande vatten som lekmiljö. För åkergroda, vanlig groda, ätlig groda, mindre vattensalamander och större vattensalamander gäller att dessa arter inte leker i vatten med fiskförekomst (småspigg är acceptabelt). Vanlig padda är en art som kan tolerera fiskförekomst då dess yngel är illasmakande för fisk. Solbelysta lekvatten föredras av groddjuren men för aktuella arter tolereras även beskuggade vatten med en lägre vattentemperatur. Lekvattnen får inte torka

ut innan larvernas metamorfos, det vill säga innan juli för åkergroda, vanlig groda, vanlig padda och mindre vattensalamander och innan september/oktober för ätlig groda och större vattensalamander. Det är också lämpligt att vattnen innehåller rikligt med flytblads- och undervattensväxter som underlättar groddjurens äggläggning, fungerar som skydd mot predatorer för larverna och där larverna kan beta påväxtalger. Larver av båda salamanderarterna är predatorer och livnär sig mestadels på zooplankton och dylikt. Lekperioden för groddjuren initieras till stor del av lufttemperaturen på våren, för aktuella arter under mars-april. Efter leken lämnar de vuxna grodorna lekvattnet för att födosöka.

De flesta vuxna groddjur återvänder till samma lekvatten år från år, om dessa inte försämrats (t ex att fisk etablerat sig eller att vattenhållningen blivit sämre). Spridning till nya vatten sker framför allt av icke könsmogna djur.

Landmiljöer

Åkergroda är känd för att vara knuten till områden med tillgång till lövskogsmiljöer kombinerat med öppna betesmarker eller gräsmarker. Detsamma gäller för resterande aktuella arter (vanlig groda, ätlig groda, vanlig padda och mindre vattensalamander och större vattensalamander) men dessa arter har även bredare miljöpreferenser och kan förekomma i de flesta typer av landskapsmiljöer. Barrskogsmiljöer är i regeln en miljö som groddjur i södra Sverige föredrar i mindre utsträckning framför andra miljöer. Övervintring sker i november-mars på en frostfri plats, exempelvis under död ved, i stenrösen, rotvältor eller liknande.

Fladdermöss

Landskapets sammansättning spelar roll

Förekomsten av fladdermöss i ett område påverkas av hur kombinationen av biotoper ser ut ur ett landskapsperspektiv. Den viktigaste faktorn för att fladdermöss ska kunna leva i ett område är tillgången på miljöer som producerar mycket insekter under hela sommarhalvåret. Därutöver behöver det finnas tillgång till koloniplatser och skydd under dagtid. Miljöer som producerar mycket insekter är exempelvis våtmarker och andra vattenmiljöer, betesmarker och sumpskogar och lövskogsmiljöer. Lämpliga koloniplatser och viloplats under dagtid är exempelvis hålträd eller träd med löst sittande bark, övergivna byggnader samt vindsutrymmen i kyrktorn eller andra stora byggnader.

En koloni nyttjar ofta ett område inom ca en kilometers radie från kolonin för födosök men ibland även större områden. Den sammanlagda produktionen av insekter inom detta område är avgörande för om det finns förutsättningar för en koloni eller inte. Detta i kombination med ett varierat landskap med olika typer av miljöer som avlöser insektsproduktionen under säsongen ger en indikation om sannolikheten för förekomst av kolonier. Miljöer som har låg insektsproduktion och som fladdermöss i regel undviker är väl-dränerade marker såsom öppna åkermarker och områden med intensivt skogsbruk. Under säsongens mest ljusa period juni-juli undviker fladdermöss i regel helt att ens korsa större helt öppna marker såsom åkerfält, vägar och bebyggelse. Det innebär att isolerade skogsområden inte besöks av skogslevande fladdermusarter för födosök eller nyttjas som koloniplatser så länge det inte finns någon trädkorridor till och från området som fladdermössen kan nyttja som spridningsväg.

Levnadsätt

Under försommaren i maj-juni samlas dräktiga honor i kolonier. Fladdermössen som samlas är i regel släkt med varandra och återkommer i regel till ungefär samma platser varje år. De som väljer att bo i hålträd kan nyttja flera träd inom ett område. De som nyttjar hus och byggnader kan

återkomma till samma hus/byggnad under flera decennier. Hanarna lever i regel för sig själva men det händer att vissa hanar väljer att leva i kolonin tillsammans med honorna och ungarna som föds runt midsommartid. Ungarna dias under en månads tid och kolonin töms på individer efterhand som ungarna kan klara sig själva. I början av augusti är kolonin i regel helt tömd på individer men för vissa arter kan det dröja till slutet av augusti.

Under hösten i september-oktober infaller parningstiden men hanarna kan redan i juli bilda parningsrevir. Som parningsområdet föredrar fladdermöss bergsområden eller stadsmiljö med större byggnader som efterliknar naturliga bergsmiljöer.

Inför övervintringsperioden kan fladdermöss förflytta sig långa sträckor (några mil till flera hundra mil). Sträckan varierar mellan arter och även individer. Övervintring måste ske på en frostfri fuktigt plats då fladdermöss inte klarar av minusgrader. Plusgrader nära noll är optimal temperatur. Kunskapen om var fladdermöss väljer att övervintra är ganska dålig men lämpliga miljöer för övervintring är grottor, jordkällare, stenbyggnader, i utrymmen mellan stora stenblock eller i klippskrevor/sprickor i berg. Flera av våra svenska arter väljer istället att flytta söderut till kontinenten under höst och vinter och övervintra där. Men förflyttning norrut under hösten har också observerats av oklar anledning.

Rapphöna

Livsmiljö och häckning

Rapphöna är en kompakt liten hönsfågel som är starkt knuten till det öppna kulturlandskapet, företrädesvis ett mer småskaligt jordbrukslandskap. Arten har sina starkaste fästen i Skåne och på Öland och får anses vara en vanlig fågelart i Skåne, om än minskande sedan 1940-talet. Den främsta orsaken till artens minskning är användningen av pesticider inom jordbruket som minskar födotillgången (insekter) samt ett intensivare jordbruk utan småskalighet.

Rapphönor är i regel stationära och förflyttar sig sällan längre sträckor än 2-3 kilometer. Arten är en stannfågel och kan förflytta sig ett par mil under vintrar med mycket snö. Till våren återvänder de i regel till sin stationära hemmiljö.

Rapphöna är en markhäckande fågel som lever i par. De har sina bon i tät skyddande vegetation, ofta bland odlade grödor, utefter dikesrenar eller vägrenar, under häckar eller snår. Äggläggning sker i maj-juni och kullar kan påträffas från slutet av juni och hela kullen håller samman som en familj under höst och vinter. Insektstillgången är avgörande för kycklingarnas tillväxt och överlevnad för att säkra proteinintaget. Vuxna individer livnär sig både på insekter och växtdelar såsom frön och grönbradsväxter.

Jakt bedrivs på rapphöna med stående eller stötande fågelhund. Det finns flera exempel där viltvårdsåtgärder genomförts genom bland annat jägareförbundet för att gynna rapphöna exempelvis genom att skapa lämpliga häckningsmiljöer och insektsproducerande marker.

Fältinventering

Groddjur

Inom planområdet förekommer inga tydliga vatten eller våtmarker som uppenbart kan fungera som lekvatten för groddjur. De vattenmiljöer som förekommer och som har inventerats med avseende på groddjur är tre mindre öppna diken som misstänks kunna ha delvis stillstående vatten (figur 5). Om dikena håller tillräckligt med stillstående vatten kan de fungera som lekvatten för groddjur, vilket inventeringen syftade till att avgöra.

De aktuella arterna har inventerats den 12 april 2024 med hänsyn till deras mest aktiva tid under lekperioden och tid på dygnet. Hänsyn togs även till väderlek dagarna före och under inventeringstillfället eftersom varmare vårväder ökar sannolikheten att observera lekande groddjur (minst 10°C). Vuxna lekande djur av alla arter samt rom av grodor och paddor eftersöktes.

Livsmiljöer i form av födosökmiljöer, viloplatser och spridningsmöjligheter för groddjur kartlades under fältbesöket.



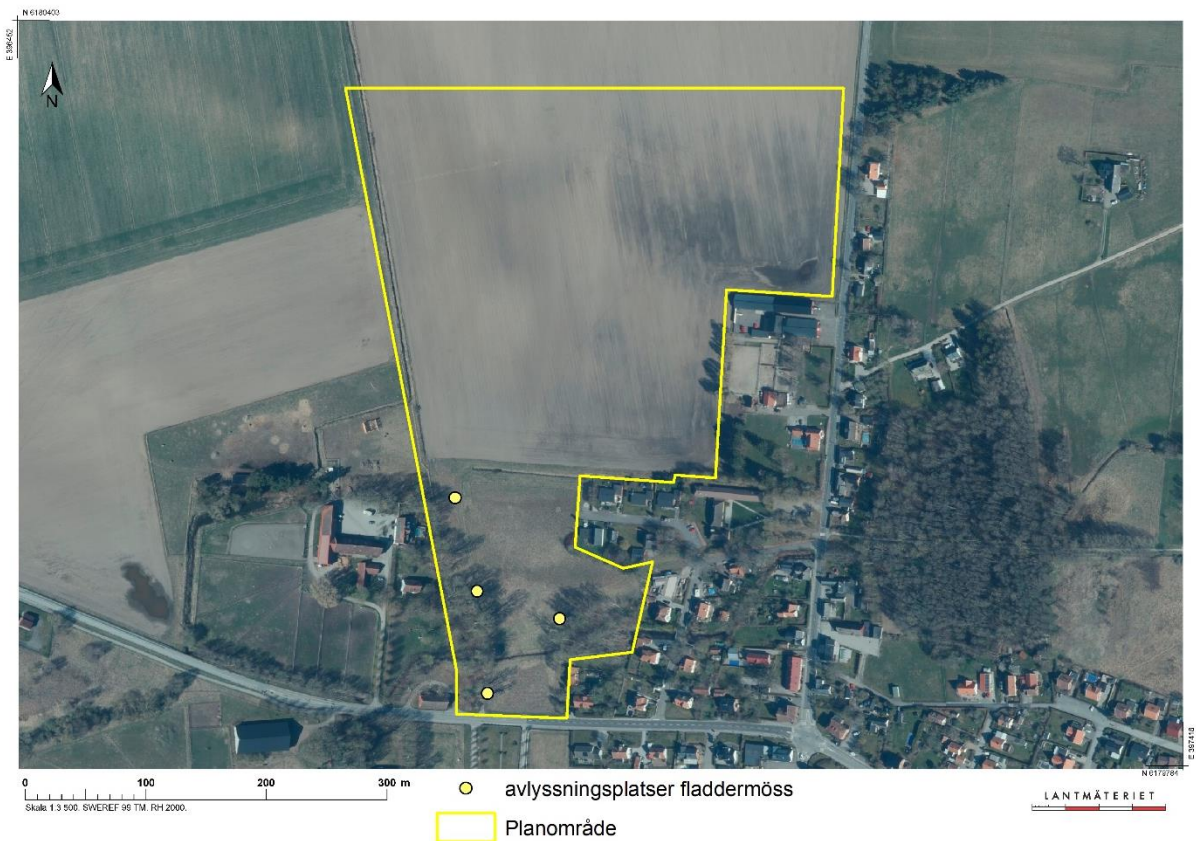
Figur 5. Översikt över inventerade diken med avseende på groddjur.

Fladdermöss

Syftet med fladdermusinventeringen var att kartlägga de förekommande fladdermössens rörelsemönster inom planområdet och var förekommande fladdermöss har sina eventuella jaktstråk. Fladdermöss inventerades i skymningstid och nattetid den 10 juni 2024 genom att ströva längs trädriddåer inom planområdet som kan fungera som jaktstråk för fladdermöss (figur 6) med en handhållen fladdermusdetektor (Echo Meter Touch 2 Pro, Wildlife acoustics). Fladdermössens ultraljud spelas in när de födosöker och identifieras till art. Detektorn kan ha viss

svårighet att identifiera rätt art men huvudsyftet att kartlägga fladdermössens rörelsemönster går ändå att genomföra. Art spelar mindre roll eftersom alla fladdermusarter har mer eller mindre samma typ av krav på sin livsmiljö och omfattas av samma fridlysningsbestämmelser.

Skyddsvärda träd och andra miljöer som kan vara av betydelse för fladdermöss som dagplatser för vila och eventuellt som koloniplatser kartlades den 12 april 2024.



Figur 6. Platser där fladdermöss avlyssnades inom planområdet.

Rapphöna

Lämpliga häckningsplatser och andra livsmiljöer för rapphöna inventerades inom planområdet den 12 april och 10 juni 2024. Samtidigt eftersöktes arten genom att ströva igenom området i kombination med kikare på avstånd för att få en uppfattning om hur arten rör sig inom planområdet.

Inventeringarnas resultat

Groddjur

Inga groddjur påträffades under inventeringen. Samtliga diken bedöms som olämpliga som lekvatten för groddjur eftersom vattnet inte är stillastående i samtliga diken och eftersom samtliga diken är ihopkopplade med varandra via brunnar och nedgrävda rör som sedan mynnar i Kävlingeån (figur 7). Därmed förekommer fisk i alla diken vilket också är olämpligt för groddjur. Diket längs söderut tycks vara en del av ett naturligt vattendrag och biflöde till Kävlingeån.

Groddjur kan tillfälligt besöka planområdet för spridning och för födosök. Det finns flera lämpliga lekvatten söder om planområdet och Flyinge tätort i betesmarkerna intill Kävlingeån och inom naturreservatet Flyinge ängar. Här finns även stora arealer med mer lämpliga födosökmiljöer och övervintringsmiljöer för groddjur än de inom planområdet. De groddjur som leker i dessa vatten (figur 3) rör sig inte längre än de behöver för att finna födosökmiljöer och övervintringsmöjligheter och därför är det mindre troligt att groddjur nyttjar planområdet förutom enstaka individer. I de fall groddjur nyttjar planområdet rör det sig troligast om yngre individer som ofta sprider sig längre sträckor för att hitta nya hemområden, vilket var fallet med den vanliga groda som påträffades inom planområdet av Ekoll 2022.



Figur 7. Uppifrån från vänster: diket som löper i nord-sydlig riktning i planområdets nordvästra gräns, diket som löper i väst-östlig riktning i planområdets mellersta delar, vattendraget som löper igenom och mellan lövträsdungarna i planområdets södra del.

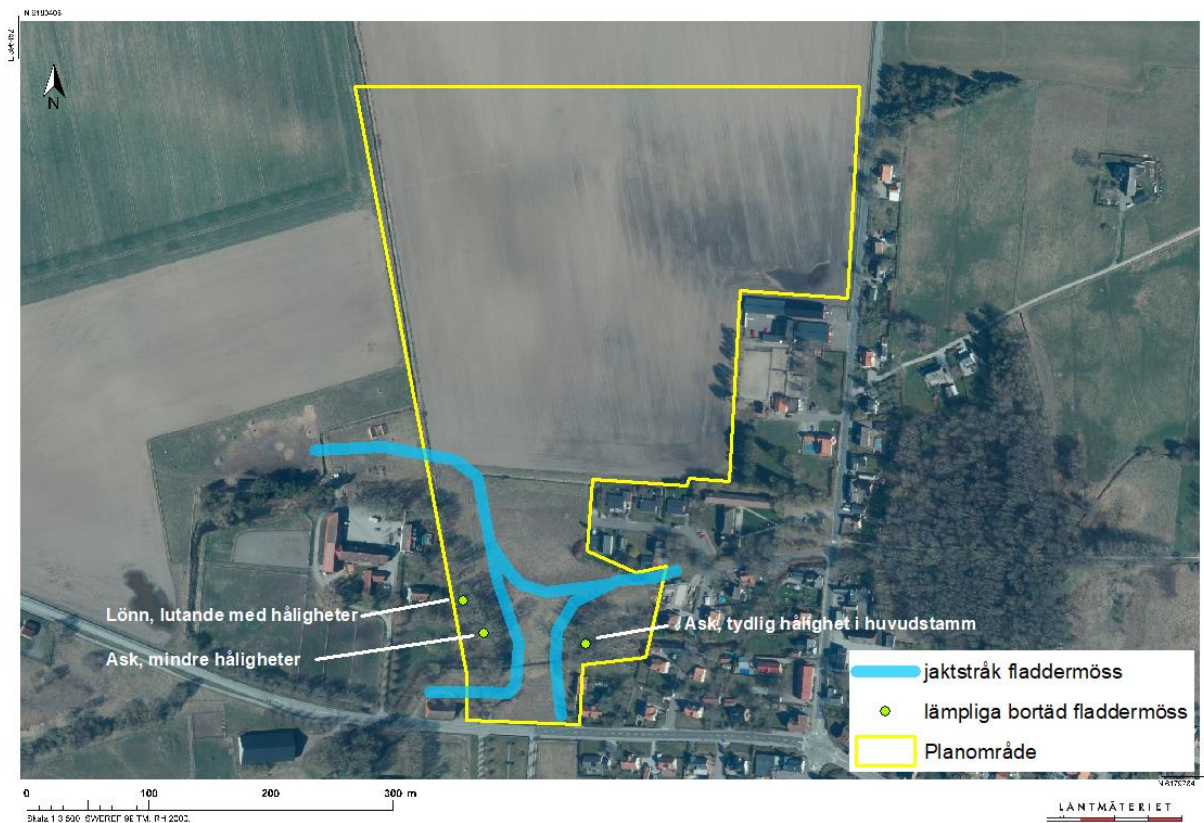
Fladdermöss

Tre arter av fladdermöss påträffades vid fältinventeringen: större brunfladdermus, dvärgpipistrell och nordfladdermus. Observationerna rör sig troligast om en individ av respektive art som födosökte i området. Alla tre arterna har tidigare rapporterats inom spridningsavstånd till planområdet nere vid Kävlingeån (figur 3). Alla arterna nyttjade trädmiljöerna i planområdets södra delar för födosök, både brynmiljöerna och miljön inne bland träden (figur 8).

Det finns tre träd i lövträdsdungen som det inte helt kan uteslutas att fladdermöss kan nyttja som daggömmen (figur 9). Träden har lämpliga håligheter i huvudstammarna där fladdermöss kan krypa in och finna viloplats. Det finns en mer eller mindre övergiven träbyggnad inom planområdet (figur 8) som vid en första anblick såg lämplig ut som viloplats för fladdermöss. Byggnaden undersöktes vid fältbesöket och ingen fladdermusspillning eller andra tecken på att fladdermöss nyttjar byggnaden kunde observeras inuti byggnaden. Byggnaden bedöms som en för dragig miljö för att vara en lämplig viloplats för fladdermöss.



Figur 8. Överst: västra trädungens brynmiljö med vy mot söder respektive norr. Nederst till vänster: östra trädungens brynmiljö. Nederst till höger: den byggnad som undersöktes för fladdermusspillning. Byggnaden står i kanten av den västra lövträdsdungen.



Figur 9. Översikt över jaktstråk för fladdermöss och lämpliga viloplats/ daggömmen i form av träd med håligheter.

Rapphöna

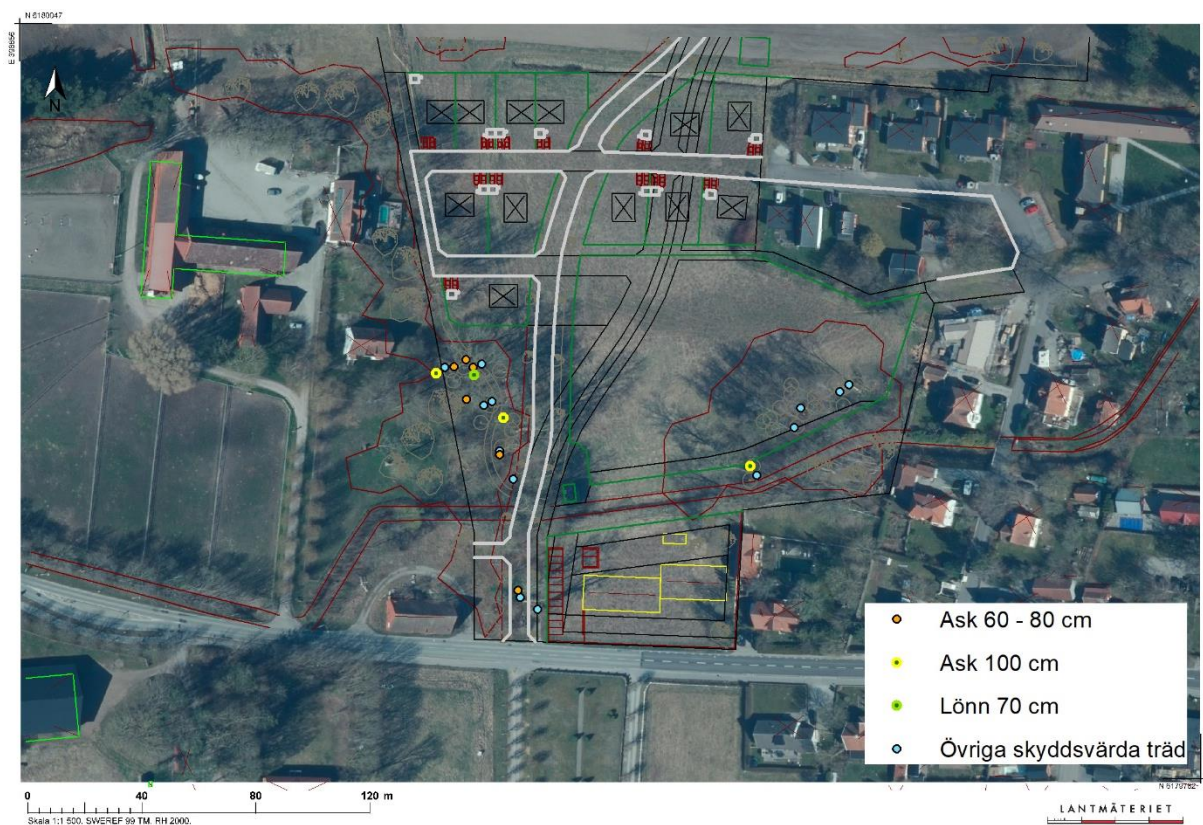
Rapphöna påträffades inte inom planområdet under 2024. Det finns dock lämpliga miljöer för rapphöna inom planområdet i form av brynmiljöer och obrukade ytor med uppvuxet gräs och örter i södra delen av planområdet samt åkerrenar i nord-sydlig riktning i planområdets utkanter. Miljöerna är lämpliga häckningsmiljöer och födosökmiljöer men någon häckning av rapphöna kunde inte konstateras.

Samlad bedömning

Groddjur

Det bedöms inte finnas någon risk för att groddjur eller livsmiljöer för groddjur skadas vid genomförandet av detaljplanen. Därmed finns ingen risk för att förbud utlöses enligt 4 a § och 6 § Artskyddsförordningen gällande groddjur. Det förekommer inga reproduktionsmiljöer för groddjur i området och endast enstaka groddjursindivider bedöms besöka området tillfälligt.

De befintliga trädgångarna har en stor andel döda grövre grenar i fältskiktet som bedöms lämpliga för groddjur som besöker området att nyttja som gömslen, men grensamlingarna är för utspridda för att kunna avgränsas som fungerande viloplats. I vilket fall föreslår detaljplanen att befintliga trädgångar ska bevaras och planläggas som natur förutom några enstaka mindre träd i den västra dungens söderkant som behöver fällas för att ge plats åt en infartsväg från söder (figur 10). Den östra trädgången kommer att bevaras i sin helhet och inkluderas i den planerade förskolans utemiljö. Planförslaget nämner att viss gallring av mindre träd kan ske i trädgångarna. En lämplig skyddsåtgärd som kan tillämpas vid gallring och vid trädfällning är att placera ut samlingar av nedtaget virke i trädgångarna som så kallade "faunadepåer" till förmån för bland annat groddjur som då kan finna lämpligare övervintringsmöjligheter och gömslen i trädgångarna. I övrigt bedöms ingen annan hänsyn behöva tas till groddjur.



Figur 10. Planförslagets infartsväg (grå linje) i förhållande till befintliga trädgångar och utpekade naturvärdesträd. De tre utpekade träden för fladdermöss i figur 9 representeras av de större askarna (100 cm i diameter) och lönnen (70 cm i diameter).

Fladdermöss

Fladdermöss nyttjar planområdets södra delar för födosök. Bedömningen är att ett färre antal individer utforskar planområdet och att majoriteten av de lokala fladdermusbestånden har sina hemvister längs Kävlingeån där det finns större arealer med lämpliga födosökmiljöer och säkerligen mer lämpliga daggömmen och viloplatser.

Det kan dock inte helt uteslutas att fladdermöss nyttjar de tre utpekade träden med håligheter som daggömmen (figur 9), åtminstone vid vissa tillfällen. Dessa tre träd räknas därför som viloplatser och omfattas av fridlysningsbestämmelserna i 4 a §. Det bedöms däremot inte finnas någon risk för att träden eller individer av fladdermöss kommer till skada vid detaljplanens genomförande eftersom alla tre träden ska bevaras enligt gällande planförslag tillsammans med omkringliggande trädgångar (figur 10). Träden är sedan tidigare utpekade som naturvärdesträd i den tidigare genomförda naturvärdesinventeringen 2022 och har därför kunnat tas hänsyn till i planförslaget. Det bedöms därför inte finnas någon risk för att förbud utlöses enligt 4 a § Artskyddsförordningen gällande fladdermöss. Tre naturvärdesträd kommer behöva fällas för att ge plats åt planerad infartsväg (figur 10). Dessa träd består av en död och en levande hästkastanj samt en levande ask. Inget av de tre träden är särskilt skyddsvärda enligt Naturvårdsverkets definition. Inga fridlysta arter bedöms leva i träden förutom enstaka fågelarter som har möjlighet att häcka under vår- och sommarsäsongen.

Jaktstråken (figur 9) omfattas inte av fridlysningsbestämmelserna men det bedöms som positivt att trädgångarna bevaras och därmed även jaktstråken och spridningsmöjligheterna för fladdermöss.

Rapphöna

Även om rapphöna inte påträffades vid inventeringen 2024 är det inte omöjligt att rapphöna kan välja att häcka i planområdets trädsnår, obrukade ytor eller dikesrenar. Obesprutade ytor, som de obrukade ytorna, utgör betydelsefulla födosökmiljöer då insektsproduktionen här är större. Häckning behöver inte ske årligen utan kan ske vissa år.

Det bedöms inte finnas någon risk för att rapphönas bevarandestatus påverkas negativt vid genomförandet av detaljplanen. Även om lämpliga häckningsmiljöer tas i anspråk är rapphönas bevarandestatus inte beroende av att miljöerna inom planområdet bevaras. Det omgivande landskapet och särskilt de skyddade områdena längs Kävlingeån erbjuder lämpligare häckningsmiljöer och födosökmiljöer för rapphöna med stora ytor med ängsmiljöer och betesmarker kombinerat med busksnår och liknande. Ytorna är obesprutade och erbjuder en högre insektsproduktion. Här har arten möjlighet att vistas och leva året om till skillnad från planområdets begränsade möjligheter att erbjuda skydd och föda. Slutsatsen är att det inte råder någon risk för förbud enligt 4 § artskyddsförordningen gällande rapphöna.

Ekoll AB