

Eslövs kommun, Miljö och Samhällsbyggnad

Kv Dannemannen, Eslöv

Trädvärdering

Eslöv 2023-02-22

Inventeringen genomfördes 21 februari 2023

Inventeringen, beräkningarna och rapporten är utförd av Johan Slagstedt

Direkttelefon 070-65 68 250

E-post johan.slagstedt@markkompaniet.se

Inledning

På uppdrag av Eslövs kommun genomfördes vintern 2023 en värdering av 58 träd inom kv Dannemannen. Anledningen var att kvarteret kan komma att bebyggas och att kommunen i samband med det behövde en värdering av träden.

Inventeringen skedde okulärt och hade för avsikt att fastslå trädart, stamomfång på 1,0 m höjd över marken, trädens vitalitet, kondition på rot-/stambas, stam, krona samt om ståndorten representerar gatuträd eller parkträd. Utifrån detta beräknas ett värde på träden fram genom Alnarpsmodellen 2.2. Andra parametrar såsom vilken riskklass träden utgör, sjukdomar, sannolikhet för kollaps, uppskattat planteringsår, bevarandevärde och åtgärdsbehov berörs inte i denna rapport.

Växelkursen för 1 Euro var vid författande av rapporten 11,00 kr.

Vitaliteten är ett mått på trädens livskraft. Normalt bestäms vitaliteten genom bedömning av lövverkets täthet (eller kronans ljusgenomsläpplighet).

4 = God vitalitet. Tät krona med god skotttillväxt. 0-10 % ljusgenomsläpplighet.

3 = Något begränsad vitalitet och tillväxt. 11-25 % ljusgenomsläpplighet.

2 = Dålig vitalitet med mycket begränsad chans till återhämtning utan genomgripande insatser. 26-60 % ljusgenomsläpplighet.

1 = Trädet är i mycket dåligt skick. 61-99 % ljusgenomsläpplighet.

0 = Dött eller döende träd.

Rot-/stambas är ett mått på hur omfattande eventuella skador på rötterna eller stambasen är.

4 = Inga anmärkningsvärda skador finns.

3 = Skador upp till 10 % av rothalsens omkrets eller markytan under trädets krona.

2 = Måttliga skador upp till 25 % av rothalsens omkrets eller markytan under trädets krona.

1 = Svåra skador på mer än 25 % av rothalsens omkrets eller markytan under trädets krona.

0 = Dött eller döende träd.

Stam är ett mått på hur omfattande eventuella skador på trädets stam är.

4 = Inga anmärkningsvärda skador finns.

3 = Mindre skador. Storleksmässigt ej överstigande 10 % av stammens omkrets.

2 = Begränsade skador, mindre ihålligheter, mindre rötangrepp. Skador upp till 25% av omkretsen.

1 = Rötskador, större barkbitar som har lossnat. Skadorna omfattar mer än 25 % av stammens omkrets.

0 = Dött eller döende träd.

Krona är ett mått på hur omfattande eventuella skador i kronan är.

4 = Inga anmärkningsvärda skador finns

3 = Mindre skador. Storleksmässigt ej överstigande 10 % av kronan

2 = Begränsade skador, mindre ihåligheter, mindre rötangrepp, mindre toppröta, skadat eller dött toppskott. Skador upp till 25% av kronan

1 = Större skador. Skadorna omfattar mer än 25 % av stammens omkrets.

0 = Dött eller döende träd.

Ståndort avser huruvida träden står i gatumiljö eller parkmiljö, vilket påverkar kostnaderna vid eventuell återanskaffning.

Resultat

Totalt har 58 träd inventerats vilka var i varierande skick och också varierar väldigt mycket i värde. Inventeringen gjordes i avlövad tillstånd, vilket kan göra vitalitetsparametern något svårbedömd. Särskilt svåra var häggarna att vitalitetsbedöma. Arterna är väl anpassade för platsen och situationen. En tät ridå av häggar mot Loftebyskolan i nordöstra hörnet av området är inte medtaget i inventeringen.

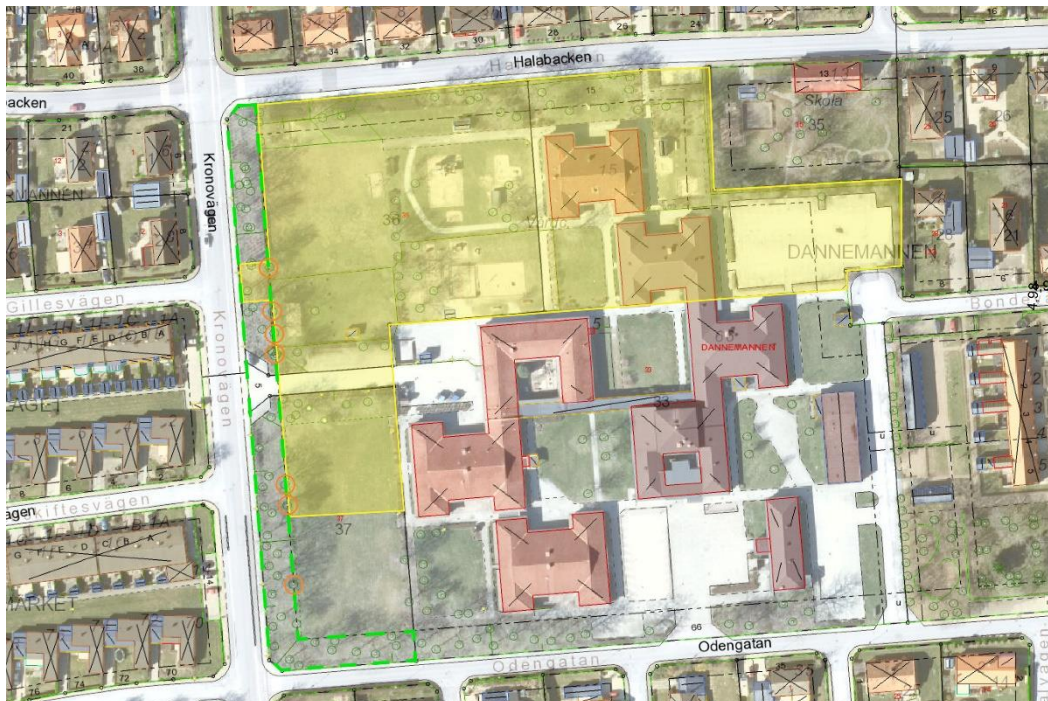
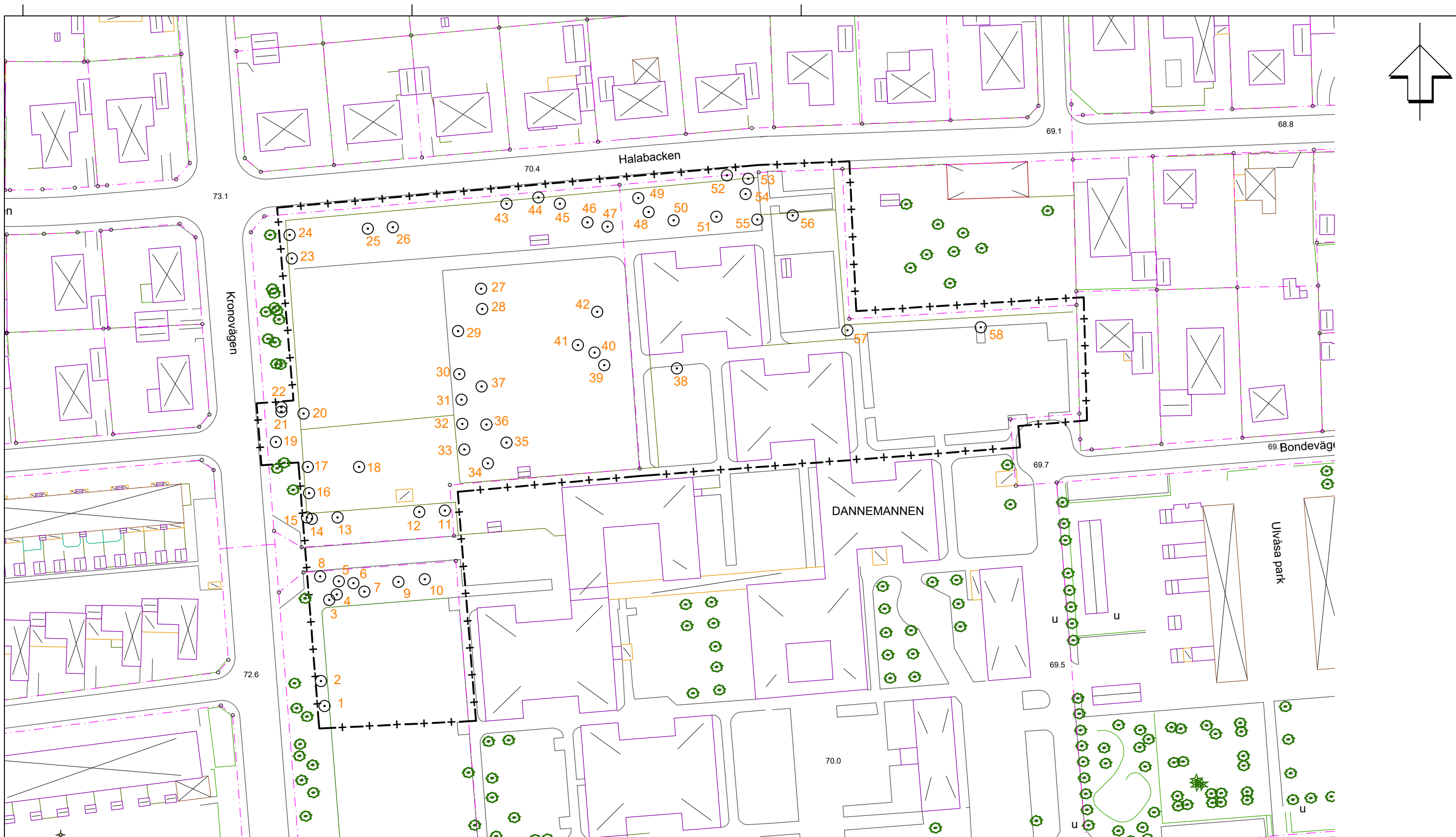
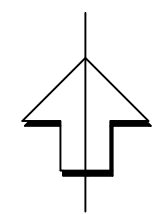


Bild 1. Kommunens GIS-karta över området. Aktuell inventering är gjord inom det gulmarkerade området.

Tabell 1. Inventeringsresultat och ekonomiskt värde.

Träd ID	Trädart vetenskapligt namn	Trädart svenskt namn	Stamomfång i centimeter på 1,0 m	Vitalitet	Rot-/stambas	Stam	Krona	Ståndort	Ekonomiskt värde
1	<i>Prunus padus</i>	Hägg	104	3	3	3	4	Park	147 283 kr
2	<i>Prunus padus</i>	Hägg	113	2	3	4	3	Park	166 117 kr
3	<i>Quercus robur</i>	Skogsek	99	3	4	4	4	Park	231 890 kr
4	<i>Quercus robur</i>	Skogsek	88	4	4	4	4	Park	150 172 kr
5	<i>Quercus robur</i>	Skogsek	85	4	4	4	4	Park	150 172 kr
6	<i>Prunus padus</i>	Hägg	34	4	2	4	4	Park	22 920 kr
7	<i>Corylus avellana</i>	Hassel	42	4	4	4	4	Park	39 126 kr
8	<i>Prunus padus</i>	Hägg	40	3	2	4	4	Park	31 965 kr
9	<i>Prunus padus</i>	Hägg	72	3	4	4	4	Park	83 419 kr
10	<i>Prunus padus</i>	Hägg	72	3	4	4	4	Park	83 419 kr
11	<i>Prunus padus</i>	Hägg	77	4	3	3	4	Park	90 752 kr
12	<i>Prunus padus</i>	Hägg	96	4	2	2	4	Park	128 235 kr
13	<i>Prunus padus</i>	Hägg	85	4	4	4	4	Park	122 789 kr
14	<i>Ulmus glabra</i>	Skogsalm	87	4	4	4	4	Park	140 211 kr
15	<i>Acer platanoides</i>	Skogslönn	49	4	4	4	4	Park	44 164 kr
16	<i>Prunus padus</i>	Hägg	93	1	3	4	2	Park	105 950 kr
17	<i>Prunus padus</i>	Hägg	69	3	4	3	4	Park	70 653 kr
18	<i>Acer platanoides</i>	Skogslönn	36	4	3	4	4	Park	29 802 kr
19	<i>Prunus padus</i>	Hägg	53	3	4	4	4	Park	47 458 kr
20	<i>Prunus padus</i>	Hägg	65	3	4	4	3	Park	70 653 kr
21	<i>Betula pendula</i>	Vårtbjörk	177	4	4	4	4	Park	419 530 kr
22	<i>Quercus rubra</i>	Rödek	134	4	4	4	4	Park	339 818 kr
23	<i>Prunus padus</i>	Hägg	95	4	3	2	4	Park	133 898 kr
24	<i>Prunus padus</i>	Hägg	81	3	4	4	4	Park	105 894 kr
25	<i>Prunus padus</i>	Hägg	106	4	4	4	4	Park	182 110 kr
26	<i>Prunus padus</i>	Hägg	69	2	4	4	4	Park	70 653 kr
27	<i>Betula pendula</i>	Vårtbjörk	33	4	4	4	4	Park	25 138 kr
28	<i>Aesculus hippocastanum</i>	Hästkastanj	65	4	4	4	4	Park	27 621 kr
29	<i>Prunus padus</i>	Hägg	44	3	2	2	4	Park	29 957 kr
30	<i>Prunus padus</i>	Hägg	54	3	3	4	4	Park	45 890 kr
31	<i>Prunus padus</i>	Hägg	33	2	3	4	4	Park	22 355 kr
32	<i>Prunus padus</i>	Hägg	36	3	4	3	4	Park	27 586 kr
33	<i>Prunus padus</i>	Hägg	69	3	4	4	4	Park	73 305 kr

34	<i>Pterocarya fraxinifolia</i>	Kaukasisk vingnöt	208	4	4	4	4	Park	550 522kr
35	<i>Pterocarya fraxinifolia</i>	Kaukasisk vingnöt	198	4	4	4	4	Park	505 352 kr
36	<i>Pterocarya fraxinifolia</i>	Kaukasisk vingnöt	187	4	4	4	4	Park	462 345 kr
37	<i>Acer platanoides</i>	Skogslönn	105	4	4	4	4	Park	196 006 kr
38	<i>Ulmus glabra</i>	Skogsalm	158	4	3	4	4	Park	355 458 kr
39	<i>Acer platanoides</i>	Skogslönn	110	3	4	4	4	Park	203 194 kr
40	<i>Prunus padus</i>	Hägg	44	4	4	4	4	Park	34 977 kr
41	<i>Fraxinus excelsior</i>	Ask	92	4	4	4	4	Park	144 967 kr
42	<i>Acer platanoides</i> 'Globosum'	Klotlönn	40	4	4	4	4	Park	45 891
43	<i>Prunus padus</i>	Hägg	79	4	4	4	4	Park	97 811 kr
44	<i>Ulmus glabra</i>	Skogsalm	99	4	4	4	4	Park	172 651 kr
45	<i>Quercus rubra</i>	Rödek	109	4	4	4	4	Park	244 173 kr
46	<i>Quercus rubra</i>	Rödek	190	4	4	4	4	Park	640 677 kr
47	<i>Prunus padus</i>	Hägg	63	3	4	4	4	Park	63 940 kr
48	<i>Quercus rubra</i>	Rödek	175	4	4	4	4	Park	554 885 kr
49	<i>Prunus padus</i>	Hägg	76	4	3	4	4	Park	94 281 kr
50	<i>Tilia cordata</i>	Skogslind	79	4	4	4	4	Park	103 512 kr
51	<i>Tilia cordata</i>	Skogslind	74	4	3	4	4	Park	88 074 kr
52	<i>Prunus padus</i>	Hägg	106	4	4	4	4	Park	182 110 kr
53	<i>Quercus robur</i>	Skogsek	74	4	4	4	4	Park	105 065 kr
54	<i>Quercus robur</i>	Skogsek	101	4	4	4	4	Park	204 010 kr
55	<i>Prunus serotina</i>	Glanshägg	69	4	4	4	4	Park	120 295 kr
56	<i>Quercus rubra</i>	Rödek	132	4	4	4	4	Park	273 614 kr
57	<i>Prunus serotina</i>	Glanshägg	128	4	4	3	4	Park	375 805 kr
58	<i>Tilia x europaea</i>	Parklind	162	4	4	4	4	Park	349 746 kr



--+--+--+-- Inventeringsgräns (ritad 2 m utanför faktisk gräns)



BET	ANT	ÄNDRINGEN AVSER	SIGN	DATUM
-----	-----	-----------------	------	-------

		DANNEMANNEN, ESLÖV		
		ESLÖVS KOMMUN		
RITAD AV, KONSTRUERAD AV		TRÄDINVENTERING		
JS		21058	A3 SKALA 1:1000	
ESLÖV 2023-02-22		STATUS	RITNINGNUMMER	ÄNDR BET
			M10.1-001	