



CALLUNA



Naturvärdesinventering (NVI)

Vid Yllan i Marieholm, Eslövs kommun 2022



Akred. nr. 1959
Kontroll
ISO/IEC 17020 (C)

OM RAPPORTEN:

Titel: Naturvärdesinventering (NVI) – Vid Yllan i Marieholm, Eslövs kommun 2022

Version/datum: 2022-04-21

Rapporten bör citeras enligt följande: Wahlsteen, E. (2022). *Naturvärdesinventering (NVI) – Vid Yllan i Marieholm, Eslövs kommun 2022*. Calluna AB.

Foton i rapporten: © Calluna AB

Omslag: bilden föreställer Saxån vid naturvärdesobjekt 1

OM UPPDRAGET:

På uppdrag av: Illuminator AB (Adress: Långeväg 200, 236 91 Höllviken)

Uppdragsgivarens kontaktperson: Fredrik Trönberg

Utfört av: Calluna AB (organisationsnummer: 556575-0675)
Adress huvudkontor: Linköpings slott, 582 28 Linköping
Hemsida: www.calluna.se
Telefon (växel): +46 13-12 25 75

Projektledare: Eric Wahlsteen (Calluna AB)

Rapportförfattare: Eric Wahlsteen (Calluna AB)

Fältarbete: Eric Wahlsteen (Calluna AB)

Kartproduktion: Marlijn Sterenborg (Calluna AB)

Kvalitetssäkring: Cecilia Rätz (Calluna AB)

Callunas interna projektkod: EWN0036

Innehåll

1	Sammanfattning	4
2	Inledning	5
2.1	Uppdrag och syfte	5
2.2	Inventeringsområdet.....	6
3	Metod och genomförande	6
3.1	Metodbeskrivning	6
3.2	Tidpunkt för arbetet och utförande personal.....	7
3.3	Informationskällor och referenslitteratur	7
3.4	GIS och fältdatafångst.....	10
4	Resultat	10
4.1	Allmän beskrivning av inventeringsområdet	10
4.2	Skyddad natur och övrig känd kunskap om området.....	10
4.3	Naturvärdesinventeringens resultat.....	11
5	Slutsatser	15
5.1	Behov av ytterligare inventeringar	15
	Referenser	16
	Bilaga 1 – Metodbeskrivning NVI (SIS standard, 2014)	17
	Bilaga 2 – Objektförteckning NVI	21
	Bilaga 3 – Naturvårdsarter	23

1 Sammanfattning

Calluna AB har 2022 på uppdrag av Illuminator AB utfört en naturvärdesinventering (NVI) av Yllan i Marieholm. Bakgrunden till inventeringen är att lokalerna ska omvandlas till bostäder. En NVI syftar till att beskriva och värdera naturområden av betydelse för biologisk mångfald inom ett avgränsat område.

Uppdraget har utförts enligt SIS standard för naturvärdesinventeringar. NVI:n utfördes på fältnivå med detaljeringsgrad medel, samt med tilläggen naturvärdesklass 4 och värdeelement. Fältinventering utfördes 12 april 2022.

Inventeringsområdet består i huvudsak av vattennära triviallövskogar med inslag av ädellövträd. Vid inventeringen avgränsades totalt två naturvärdesobjekt (totalt 2,2 ha av inventeringsområdets 5 ha). Av dessa objekt var inget med *högst naturvärde* (naturvärdesklass 1) eller med *högt naturvärde* (naturvärdesklass 2) men två med *påtagligt naturvärde* (naturvärdesklass 3) och inget med *visst naturvärde* (naturvärdesklass 4).

Totalt registrerades sex värdeelement under inventeringen, dessa utgjordes av särskilt skyddsvärda träd.

Vid Callunas inventering noterades två naturvårdsarter, det vill säga arter som indikerar att området har naturvärde, att området har förutsättningar att vara artrikt eller att själva området har särskild betydelse för biologisk mångfald.

Callunas inventering och tidigare fynduppgifter från området visar på förekomst av två skyddade arter enligt artskyddsförordningen (2007:845), nämligen idegran och röd glada.

De högsta naturvärdena i inventeringsområdet består av triviallövskog med inslag av ädellövträd som bildar en mycket viktig grönstruktur och korridor i det monotona jordbrukslandskapet. Skogsdungarna runt Saxån bör ha avgörande betydelse för flyttande och häckande fåglar. Då dungarna har stått orörda och är opåverkade av skogsbruk har de hög andel död ved och grova lågor och torrakor som är avgörande för hålhäckande fågel och deras födosök. Närheten till Saxån gör det även mycket troligt att inventeringsområdet utgör viktig jaktmark för fladdermöss. De äldre industribyggnaderna utgör även trolig yngelplats och möjligen övervintringsplats för fladdermöss.

NVI-rapporten utgör ett stöd för bedömningar enligt miljöbalken 3 kap 3§. Hänsyn som tas till områden med positiv betydelse för biologisk mångfald bidrar till att uppfylla miljöbalkens krav, Sveriges internationella åtaganden samt de av riksdagen antagna miljö kvalitetsmålen.

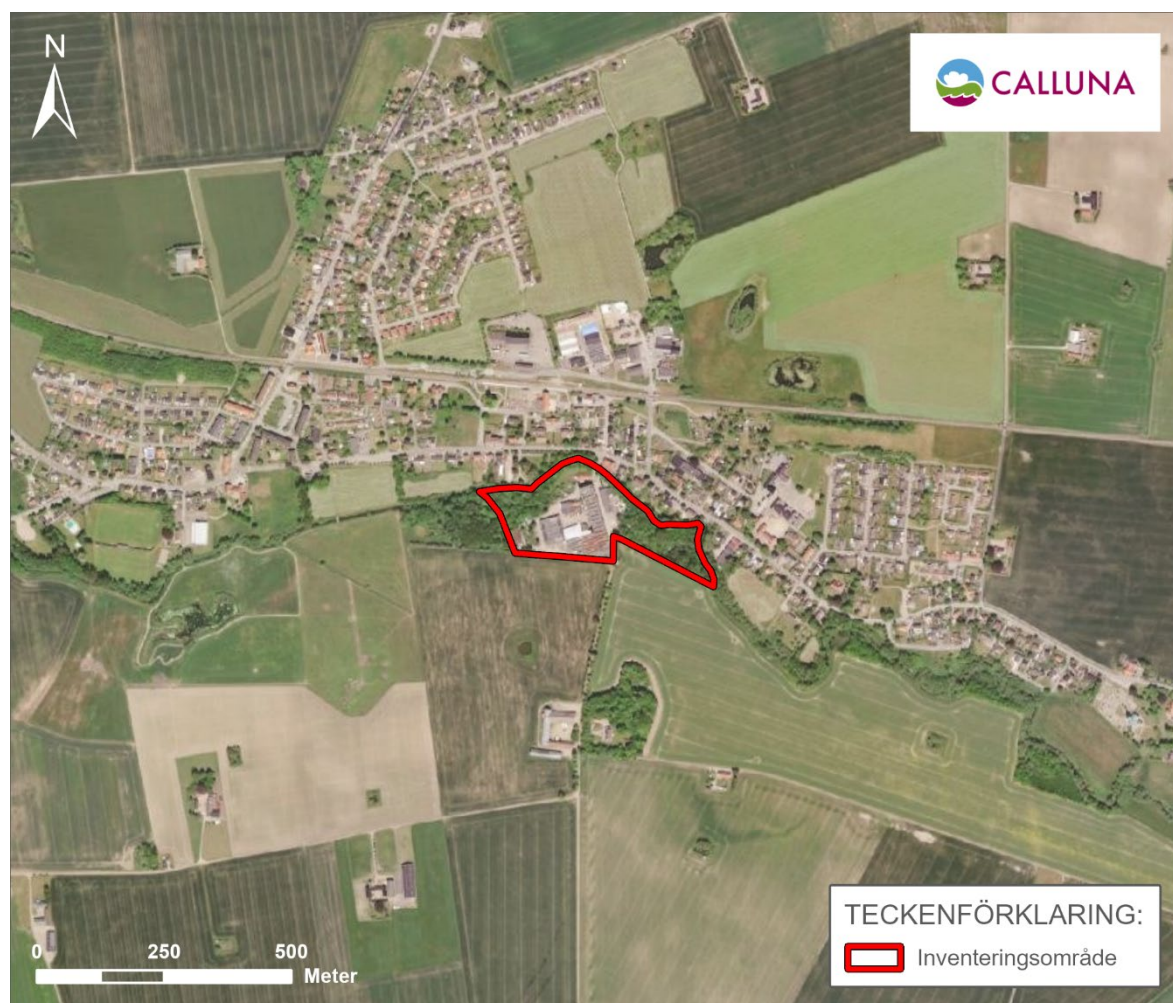
2 Inledning

2.1 Uppdrag och syfte

Miljökonsultföretaget Calluna AB har 2022 på uppdrag av Illuminator AB utfört en naturvärdesinventering (NVI) av Yllan, Marieholm i Eslövs kommun.

Bakgrunden till inventeringen är att området ska omvandlas från verksamheter till bostäder och därmed krävs en ändring i detaljplanen. Resultaten från Callunas naturvärdesinventering ska utgöra underlag för den fortsatta planeringsprocessen.

Syftet med en naturvärdesinventering är att beskriva och värdera naturmiljöer av betydelse för biologisk mångfald inom ett avgränsat område. Bedömningen av naturvärdet görs utifrån de två bedömningsgrunderna biotop (typ av naturmiljö) och arter. En NVI resulterar i avgränsningar av områden, naturvärdesklassningar, objektbeskrivningar, artlistor med noterade naturvårdsarter och skyddade arter, samt en övergripande rapport. Observera att listan över noterade naturvårdsarter inte är en total lista över förekommande arter i området, för detta krävs en särskild artinventering.



Figur 1. Kartan visar inventeringsområdets avgränsning och hur området är beläget i förhållande till Marieholm.

En NVI kan utgöra en grund inför konsekvensbedömningar eller inventeringar av andra miljöaspekter än naturmiljö (till exempel friluftsliv, kulturmiljö, geologi, landskapsbild och ekosystemtjänster), men bedömningar av andra miljöaspekter än natur ingår inte i NVI-resultatet. Naturvärdesinventeringen innefattar inte heller analys av huruvida risk föreligger för förbud enligt artskyddsförordningen. En sådan analys görs inom en artskyddsutredning. En NVI är dock ett användbart underlag till en artskyddsutredning och NVI:n ska om möjligt uppmärksamma om behov finns av en artskyddsutredning.

2.2 Inventeringsområdet

Inventeringsområdet omfattar 5 ha och består av skogsdungar i väster och öster och Yllans verksamhetsområde i den centrala delen. Marken används idag till verksamheter medan skogsdungarna är naturmark. Hela inventeringsområdet gränsar till Saxån i norr. Saxån ingår inte i denna naturvärdesinventering.

3 Metod och genomförande

3.1 Metodbeskrivning

Naturvärdesinventeringen har beställts enligt SIS standard¹ med de tillägg enligt standarden som redovisas i tabell 1 nedan.

Tabell 1. "Ja" markerar de tillägg enligt NVI-standard som har beställts och utförts inom ramen för Callunas uppdrag.

Beställd?	Möjliga tillägg till NVI	Beställd?	Möjliga tillägg till NVI
Ja	Naturvärdesklass 4	Nej	Kartering av Natura 2000-naturtyp
Nej	Generellt biotopskydd	Nej	Detaljerad redovisning av artförekomst
Ja	Värdeelement	Nej	Fördjupad artinventering

Naturvärdesinventering

Naturvärdesinventeringen vid Yllan har utförts enligt SIS standard (SIS, 2014) och metoden finns beskriven i sin helhet i standarden². En kortfattad metodbeskrivning finns även i bilaga 1 till denna rapport. Calluna är ackrediterade³ för naturvärdesinventeringar, vilket innebär årliga kontroller där företaget får visa att metoder, rutiner och verktyg för att utföra NVI enligt standarden håller god kvalitet och att personalen har rätt kompetens.

Uppdragets NVI har beställts och utförts på fältnivå med detaljeringsgrad *medel*. Detaljeringsgraden medel innebär att minsta obligatoriska karteringsenhet är 0,1 ha eller för linjeformade objekt 50 meter.

En NVI på fältnivå inleds med förarbete där inventeringsområdet och det omkringliggande landskapet studeras genom tillgängliga underlag och informationskällor. Inventeringsområdet

¹ **SS 19900:2014** "Naturvärdesinventering avseende biologisk mångfald (NVI) – genomförande, naturvärdesbedömning och redovisning".

² **Standarden** kan köpas från SIS förlag: <https://www.sis.se/standardutveckling/tksidor/tk500599/sistk555/>.

³ **Calluna AB är ackrediterade av SWEDAC** sedan december 2017 för naturvärdesinventeringar i stränder och terrestra naturtyper enligt SIS-standard för NVI. Calluna var det första företaget att ackrediteras för inventeringar enligt standarden.

har avgränsats av beställaren till ett område som omfattar 5 ha (se kartan i figur 1). De källor som har granskats redovisas i avsnitt 3.3. Förarbetets resultat har sedan använts som stöd vid avgränsning och klassning av objekt under fältarbetet.

Ett utsök av fynduppgifter om naturvårdsarter och skyddade arter har gjorts i Svenska LifeWatch Analysportal (Leidenberger et al., 2016). Detta utsök gjordes med hjälp av Callunas sökfiltar som identifierar naturvårdsarter och skyddade arter. I fält har naturvårdsarter och skyddade arter eftersökts. Påträffade naturvårdsarter och skyddade arter från både nedladdade data och fältarbetet redovisas sedan enligt Callunas filtrering av artuppgifter.

I artlistan i bilaga 3 framgår motiven till varför de påträffade naturvårdsarterna utgör naturvårdsarter samt vilka arter som inte finns på nationella listor men som Calluna själva definierar som naturvårdsarter. Under rubriken Naturvårdsarter i avsnitt 4.3 finns en faktaruta med förklaring av begreppet naturvårdsart.

Arters benämningar följer så långt det är möjligt SLU:s taxonomiska databas Dyntaxa (SLU Artdatabanken, 2022). Alla hänvisningar till den svenska rödlistan gäller den senaste upplagan (SLU Artdatabanken, 2020).

Tillägg: Naturvärdesklass 4

Naturvärdesinventeringen har utförts med standardens tillägg *Naturvärdesklass 4*. Tillägget omfattar hela inventeringsområdet.

Tillägg: Värdeelement

Naturvärdesinventeringen har utförts med standardens tillägg *Värdeelement*. Tillägget omfattar hela inventeringsområdet och syftar på träd där naturvärdesstrukturer och naturvårdsarter ingår. Inventeringen har utgått från *Naturvårdsverkets manual för Skyddsvärda träd i kulturlandskapet*.

Med särskilt skyddsvärda träd avses följande enligt *Åtgärdsprogram för särskilt skyddsvärda träd i kulturlandskapet*:

- Jätteträd; träd ≥ 1 meter i diameter på det smalaste stället upp till brösthöjd (brösthöjd=1,3 m över marken)
- Mycket gamla träd; gran, tall, ek och bok äldre än 200 år. Övriga trädslag äldre än 140 år.
- Grova hålträd; träd $\geq 0,4$ meter på det smalaste stället upp till brösthöjd med utvecklad hållighet i stam (eller gren)

3.2 Tidpunkt för arbetet och utförande personal

NVI-uppdraget genomfördes under april 2022. Datum för utsök av underlagsdata redovisas vid respektive källa i avsnitt 3.3 nedan. Fältinventeringen genomfördes 12 april 2022.

Förarbetet med eftersökning och granskning av tillgängliga underlag och tidigare artobservationer samt fältinventering och naturvärdesbedömning utfördes av ekolog Eric Wahlsteen från Calluna AB.

3.3 Informationskällor och referenslitteratur

Vid naturvärdesinventeringen har ett antal informationskällor genomförts efter upplysningar om platsens tidigare kända naturvärden och skyddade områden enligt 7 kap miljöbalken. Tabell 2 nedan redovisar de källor som har genomförts och använts som underlag vid bedömningar och avgränsningar. Inga NVI:er eller utförliga artinventeringar har enligt Callunas kännedom tidigare gjorts inom inventeringsområdet.

Som stöd vid uppdragets bedömning av naturvärden användes SIS-standarden (SIS, 2014) samt den litteratur som listas i avsnittet Referenser.

Tabell 2. Redovisning av genomgångna informationskällor relevanta som kunskapsunderlag för NVI. Resultatet av informationssökningen redovisas i avsnittet Resultat.

Informationskälla	Utsök	Kommentarer	Utfall
Artobservationer:			
Naturvårdsarter och skyddade arter Fynduppgifter för inrapporterade observationer av arter. Data nedladdad från Svenska LifeWatch Analysportal (Leidenberger et al., 2016), där följande databaser användes vid utsök: Artportalen samt Analysportalens samtliga övriga databaser för artobservationer.	Utsök gjordes 11 april 2022	Utsök av naturvårdsarter ⁴ och skyddade arter enligt Callunas filter för utsök av naturvårdsarter.	Sökningen gav inga resultat.
Invasiva arter Fynduppgifter för inrapporterade observationer av arter. Data nedladdad från Svenska LifeWatch Analysportal (Leidenberger et al., 2016), där följande databaser användes vid utsök: Artportalen samt Analysportalens samtliga övriga databaser för artobservationer.	Utsök gjordes 11 april 2022	Utsök av naturvårdsarter ⁵ och skyddade arter enligt Callunas filter för utsök av naturvårdsarter.	Sökningen gav inga resultat.
Skyddsklassade artobservationer Inhämtat utdrag från SLU Artdatabanken ⁶ . Fynduppgifter för inrapporterade skyddsklassade observationer av arter. Skyddsklassningen innebär att fynduppgifter för specifika arter döljs eller diffuseras i varierande grad, antingen för att skydda dem mot olika hot eller för att uppgiftslämnaren har begärt att observationen ska döljas. Skyddet berör främst orkidéer och vissa rovfåglar.	Utsök gjordes 11 april 2022	Utsök av naturvårdsarter ⁷ och skyddade arter enligt Callunas filter för utsök av naturvårdsarter.	Sökningen gav inga resultat.
Havs- och vattenmyndigheten:			
Värdefulla vatten En sammanställning (GIS-skikt) av Sveriges mest värdefulla sötvattensmiljöer för miljö kvalitetsmålet <i>Levande sjöar och vattendrag</i> .	Utsök gjordes 11 april 2022		Sökningen gav resultat, se avsnitt 4.2.
Jordbruksverket:			
Jordbruksblock GIS-skikt med uppgifter om betesmark och åkermark i Sverige som lantbrukare har sökt stöd för vid något tillfälle (<i>Blockdatabasen</i>).	Utsök gjordes ej.		

⁴ **Naturvårdsart** – indikerar att området har naturvärde, att området har förutsättningar att vara artrikt eller att arten i sig själv är av särskild betydelse för biologisk mångfald. Naturvårdsart är ett begrepp inom SIS-standard för NVI, läs mer i bilaga 1.

⁵ **Naturvårdsart** – indikerar att området har naturvärde, att området har förutsättningar att vara artrikt eller att arten i sig själv är av särskild betydelse för biologisk mångfald. Naturvårdsart är ett begrepp inom SIS-standard för NVI, läs mer i bilaga 1.

⁶ **Skyddsklassade observationer** – fynduppgifter som inte visas öppet för allmänheten, men som kan erhållas från SLU Artdatabanken av aktörer med avtal för utdrag av sådana uppgifter (SLU Artdatabanken, 2021).

⁷ **Naturvårdsart** – indikerar att området har naturvärde, att området har förutsättningar att vara artrikt eller att arten i sig själv är av särskild betydelse för biologisk mångfald. Naturvårdsart är ett begrepp inom SIS-standard för NVI, läs mer i bilaga 1.

Informationskälla	Utsök	Kommentarer	Utfall
Ängs- och betesmarker GIS-skikt med data från <i>Svenska ängs- och betesmarksinventeringen</i> (TUVA), innehållande både ängs- och betesmarksobjekt och naturtypsytor.	Utsök gjordes ej.		
Naturvårdsverket:			
Kulturresevat Skyddade områden enligt 7 kap MB med värdefulla kulturpräglade landskapsområden.	Utsök gjordes 11 april 2022		Sökningen gav inga resultat.
Natura 2000-områden GIS-skikt med skyddade områden enligt 7 kap. 27 § MB. Naturtypskarta med kartering av Natura 2000-naturtyper för de naturtyper som ingår i EU:s <i>Art- och habitatdirektiv, bilaga 1 (EEG 92/443)</i> samt ett urval av andra naturtyper.	Utsök gjordes 11 april 2022		Sökningen gav inga resultat.
Naturreservat GIS-skikt med skyddade områden enligt 7 kap. MB med syfte att bevara biologisk mångfald, värda och bevara värdefulla naturmiljöer eller tillgodose behov av områden för friluftslivet.	Utsök gjordes 11 april 2022		Sökningen gav inga resultat.
RAMSAR-områden GIS-skikt med internationellt värdefulla våtmarksområden skyddade av <i>Ramsarkonventionen</i> .	Utsök gjordes 11 april 2022		Sökningen gav inga resultat.
Riksintressen natur och friluftsliv GIS-skikt med områden som av riksdagen har utpekats som riksintresse för <i>naturvård</i> (3 kap. 6 § MB), <i>friluftsliv</i> (3 kap. 6 § MB) samt <i>rörligt friluftsliv</i> (4 kap. 2 § MB).	Utsök gjordes 11 april 2022		Sökningen gav inga resultat.
Vattenskyddsområden Områden till skydd för en grund- eller ytvattentillgång som utnyttjas eller kan antas komma att utnyttjas för vattentäkt (7 kap. 21-22 §§ MB).	Utsök gjordes 11 april 2022		Sökningen gav inga resultat.
Våtmarksinventeringen GIS-skikt med våtmarker som pekats ut som värdefulla vid Naturvårdsverkets inventering. I norra Sverige har alla våtmarker >50 ha inventerats (med några undantag), i södra Sverige alla våtmarker som var >10 ha.	Utsök gjordes 11 april 2022		Sökningen gav inga resultat.
Andra skyddade områden Skyddade områden enligt 7 kap MB utöver ovanstående. Naturminnen, naturvårdsområden, djur- och växtskyddsområden, biotopskyddsområden, skyddade älvar, nationalparker och nationalstadsparker.	Utsök gjordes 11 april 2022		Sökningen gav inga resultat.
Riksantikvarieämbetet:			
Riksintresse kulturmiljövård Områden som har utpekats som riksintresse för kulturmiljövård enligt 3 kap. 6§ MB.	Utsök gjordes 11 april 2022		Sökningen gav inga resultat.

Informationskälla	Utsök	Kommentarer	Utfall
Skogsstyrelsen:			
Forn- och kulturlämningar GIS-skikt (<i>Skog & Historia</i>) med information om forn- och kulturlämningar i skogsmark, exempelvis stenrösen och kolbottnar.	Utsök gjordes 11 april 2022		Sökningen gav inga resultat.
Naturvårdsavtal GIS-skikt med tidsbestämt skyddade områden som t.ex. är beroende av skötsel för att bevara naturvärden eller där naturvärdena gynnas bäst av fri utveckling utan skogsbruk. Avtalstid kan vara 1–50 år.	Utsök gjordes 11 april 2022		Sökningen gav inga resultat.
Nyckelbiotoper och naturvärden GIS-skikt med naturvärden inventerade av Skogsstyrelsen på småskogsbrukets mark samt från skogsbolags och större markägares egna inventeringar.	Utsök gjordes 11 april 2022		Sökningen gav inga resultat.
Sumpskogar GIS-skikt med skogsklädd våtmark från inventering av Skogsstyrelsen.	Utsök gjordes 11 april 2022		Sökningen gav inga resultat.

3.4 GIS och fältdatafångst

Fältdatafångst har utförts med hjälp av ESRI:s fältapplikation Collector på en smartphone. Lägesnoggrannheten för denna enhet är 10 meter. Den geodatabas som Calluna använder i Collector har de attribut som specificeras i SIS standard 199000 (SIS, 2014).

GIS-skikt med naturvärdesobjekt, värdeelement och artregistreringar från inventeringen har upprättats. Till GIS-skikten finns även tillhörande metadatablad med bland annat beskrivningar av attributdata.

4 Resultat

4.1 Allmän beskrivning av inventeringsområdet

Inventeringsområdet utgörs i öster och väster längs Saxån av triviallövsskogar med inslag av ädellövträd med dominans av skogslönn, björk och bok. Buskskikten är sammansatta huvudsakligen av måbär och fläder med en del yngre skogslönnar. Örtskiktet domineras av nässlor, kirskål och svalört men fläckvis även gulsippa. Kanten mot Saxån är starkt påverkad av fluktuerande vattennivåer och var vid besöket huvudsakligen utan vegetation.

Delar av skogen bedöms vara så starkt parkerad av mänsklig aktivitet att den saknar naturvärde, ej heller gräsmattorna och själva verksamhetsområdet uppnår naturvärden enligt standard.

4.2 Skyddad natur och övrig känd kunskap om området

Förarbetets informationssökning visar att det inom inventeringsområdet inte finns skyddad natur enligt 7 kap miljöbalken.

Havs- och vattenmyndigheten identifierar Saxån som särskilt värdefullt vattendrag enligt miljö kvalitetsmålet Levande sjöar och vattendrag. Ån är viktig vandringsled för havsöring och här finns grönlings, sandkrypare, ål och tjockskalig målarmussla.

I eller i anslutning till inventeringsområdet kan det finnas områden som omfattas av strandskyddsbestämmelser enligt 7 kap miljöbalken 13 §. Det kan gälla både generellt strandskydd (100 m från strandlinje) och utökat strandskydd (300 m från strandlinje). Huruvida bestämmelser om strandskydd förekommer i området har inte utretts i denna NVI.

4.3 Naturvärdesinventeringens resultat

4.3.1. Naturvärdesobjekt

Vid inventeringen avgränsades totalt två områden med klassning som naturvärdesobjekt (se figur 2 och tabell 3). Dessa utgjorde totalt 2,2 ha av inventeringsområdets 5 ha. Av objekten var inget med *högsta naturvärde* (naturvärdesklass 1) eller med *högt naturvärde* (naturvärdesklass 2) men två med *påtagligt naturvärde* (naturvärdesklass 3) samt inget med *visst naturvärde* (naturvärdesklass 4). Samtliga naturvärdesklassade områden beskrivs var för sig i bilaga 2, med motiven till naturvärdesklassningen liksom representativa bilder till objekten.

Miljöer belägna utanför de klassade områdena benämns *Övrigt område*, vilket innefattar områden med lågt naturvärde alternativt områden med positiv betydelse för biologisk mångfald men mindre än uppdragets minsta karteringsenhet (d.v.s. ej inom ramen för inventeringens beställda detaljeringsgrad).

Tabell 3. Fördelning av avgränsade naturvärdesobjekt. Inventeringsområdet omfattar totalt 5 hektar.

Naturvärdesklass	Antal objekt	Sammanlagd yta (ha)	% av inventeringsområdets yta
1 högsta naturvärde	-	-	-
2 högt naturvärde	-	-	-
3 påtagligt naturvärde	2	2,2	44%
4 visst naturvärde	-	-	-

De identifierade naturvärdesobjekten i området karaktäriseras av vattennära triviallövskogar med inslag av ädellövträd.

Karaktären hos de områden som bedömts ha lågt naturvärde består av verksamhetsområden och gräsmattor.



Figur 2. Kartan visar inventeringsområdet med naturvärdesobjekt och deras naturvärdesklassning samt särskilt skyddsvärda träd enligt Callunas naturvärdesinventering.

4.3.2. Arter

Naturvårdsarter

Vid Callunas inventering noterades⁸ två relevanta naturvårdsarter (se faktaruta nedan med förklaring av begreppet naturvårdsart).

Relevanta naturvårdsarter redovisas i bilaga 3 tillsammans med motivering till varför de har utpekats som naturvårdsarter samt i de flesta fall en kortfattad beskrivning av varje arts ekologi.

Av relevanta naturvårdsarter i området var inga rödlistade (se faktaruta nedan med förklaring av begreppet rödlistning):

Utöver relevanta naturvårdsarter återfanns i utsökningen även några naturvårdsarter som rensades bort som irrelevanta naturvårdsarter⁹.

Vid Callunas inventering och via utdrag från Artdatabanken återfanns fynd av en art som är skyddad enligt Artskyddsförordningen och som även är en så kallad skyddsklassad art¹⁰. Sekretess medför att fyndet inte redovisas närmre i rapporten.

NATURVÅRDSARTER

Begreppet naturvårdsarter lanserades av SLU Artdatabanken som ett verktyg vid naturvärdesbedömning. Det är en samlingsterm för arter som är skyddsvärda genom att de indikerar att ett område har höga naturvärden, eller i sig själva är av särskild betydelse för biologisk mångfald (Hallingbäck, 2013).

Naturvårdsarter är ett samlingsbegrepp för skyddade arter, rödlistade arter, typiska arter i identifierade Natura 2000-naturtyper, ansvarsarter, signalarter etc. Arterna kan finnas i upprättade officiella listor (t.ex. Skogsstyrelsens signalarter) eller vara sådana som inventeraren själv bedömer uppfyller definitionen för en naturvårdsart.

Calluna har upprättat ett eget verktyg med listor över naturvårdsarter och motiv till varför dessa anses vara naturvårdsarter. Verktyget används vid bl.a. naturvärdesinventeringar.

RÖDLISTADE ARTER

Rödlistningen visar risken att en art dör ut. Bedömningen görs bl.a. genom att jämföra artens populationsstorlek, populationsförändring, utbredning samt grad av habitatfragmentering mot en uppsättning kriterier.

Som **rödlistad** benämns de arter som uppfyller kriterierna för någon av kategorierna:

- Nationellt utdöd (RE)
- Akut hotad (CR)
- Starkt hotad (EN)
- Sårbar (VU)
- Nära hotad (NT)
- Kunskapsbrist (DD)

Som **hotad** benämns de rödlistade arter som kategoriseras som antingen CR, EN eller VU.

Rödlistningsangivelser i denna utredning följer den senaste rödlistan från SLU Artdatabanken.

Skyddade arter

Vid Callunas inventering noterades två arter som omfattas av skydd enligt artskyddsförordningen (2007:845). Dessa skyddade arter redovisas i bilaga 3 och utgörs av:

- *Fågelarter (som är skyddade enligt 4 § artskyddsförordningen) prioriterade enligt Naturvårdsverket (se faktaruta):* röd glada.

⁸ Observera att noterade naturvårdsarter vid inventeringen endast är de arter som påträffades vid inventeringen. Det kan finnas fler naturvårdsarter.

⁹ **Irrelevant naturvårdsart** kan exempelvis vara att observationen är mycket gammal eller rör en art som är utgången i inventeringsområdet. Det kan även handla om arter som är rödlistade som vildväxande i Sydsverige men som frekvent förekommer som trädgårdsrymlingar i andra delar av landet, arter som har påträffats i trakten men där det saknas skäl att anta att den även förekommer i inventeringsområdet, fågelarter som säkert inte normalt är hemmahörande i området (som häckfågel eller knuten till en specifik rastplats), eller att fyndplatsen är så pass diffust rapporterad att det inte går att säga var arten hör hemma.

Även *Skyddade arter* kan vara irrelevanta för naturvärdesbedömning (om sådana förekommer i området redovisas dessa i en separat lista).

¹⁰ **Skyddsklassad art** innebär att artens förekomstdata är skyddad av 20 kap. 1 § sekretesslagen.

- *Arter skyddade enligt 8 §: idegran*

NATURVÅRDSVERKETS REKOMMENDATION GÄLLANDE PRIORITERING AV FÅGELARTER

Alla vilt förekommande fågelarter är skyddade enligt 4 § artskyddsförordningen. Naturvårdsverkets handbok för artskyddsförordningen (Naturvårdsverket, 2009) säger dock att följande grupper bör prioriteras även om alla fågelarter omfattas:

- Arter markerade med B i artskyddsförordningens bilaga 1 (betyder att de är upptagna i bilaga 1 till EU:s fågeldirektiv).
- Rödlistade arter.
- Arter vars populationer har minskat med 50 % eller mer under perioden 1975–2005.

Calluna väljer att endast redovisa enligt Naturvårdsverket prioriterade fågelarter. *OBS: Enligt en dom i målen C-473/19 och C-474/19 på ett förhandsutlåtande från EU-domstolen kan Naturvårdsverkets prioritering dock behöva ses över. Även andra fåglar som inte omfattas av de tre ovanstående kriterierna kan komma att prövas. Mark- och miljööverdomstolen väntas inom kort komma med avgöranden som kan påverka vilken tillämpning Sverige kommer att ha gällande fridlysning av fåglar enligt 4§.*

Invasiva arter

Vid Callunas inventering noterades parkslide som är en invasiv art som kräver särskilda insatser för att bekämpas.

4.3.3. Värdeelement

Inom inventeringsområdet identifierades ett flertal särskilt skyddsvärda träd i form av jätteträd som omfattas av samråd enligt 12 kap. 6§ Miljöbalken (Figur 3).

När verksamhet ska bedrivas eller åtgärder utföras som väsentligt skulle påverka särskilt skyddsvärda träd bör Länsstyrelsens handläggare rådfrågas om en anmälan om samråd ska framställas. En väsentlig påverkan innebär: avverkning, toppkapning, kraftig beskärning, åtgärder som ger upphov till rotskador, uppförande av byggnad/anordning eller grävarbeten inom 15 gånger stamdiametern från stammen eller två meter utanför kronans dropplinje.

5 Slutsatser

Naturen runt Yllan utgörs av triviallövskogar med inslag av ädellövträd och bildar en mycket viktig grönstruktur och korridor i det monotona jordbrukslandskapet. Skogsdungarna runt Saxån bör ha avgörande betydelse för flyttande och häckande fåglar. Då dungarna har stått orörda och inte är opåverkade av skogsbruk har de hög andel död ved och grova lågor och torrakor som är avgörande för hålhäckande fågel och födosök. Närheten till Saxån gör det även mycket troligt att inventeringsområdet utgör viktig jaktmark för fladdermöss. De äldre industribyggnaderna utgör även trolig yngelplats och möjligen övervintringsplats för fladdermöss.

Naturvärdesinventeringen utgör ett stöd för att kunna tillämpa miljöbalkens portalparagraf 1 kap 1§ liksom 2 kap miljöbalkens allmänna hänsynsregler, 3 kap 3§ om ekologiskt känsliga områden och 3 kap 4§ om skydd av jordbruksmark, samt 6 kap om miljökonsekvensbeskrivning och annat beslutsunderlag. NVI:n kan även utgöra stöd för att tillämpa artskyddsförordningen, samt användas som underlag för att utveckla ekologisk kompensation, klimatkompensation och bevarande av biologisk mångfald.

Skyddade arter (artskyddsförordningen) kan påverka fortsatt process. Vid denna naturvärdesinventering har skyddade arter enligt artskyddsförordningen noterats (se avsnitt 4.3).

Skyddade områden (7 kap miljöbalken) kan tydligare påverka fortsatt process än hänsyn till oskyddade naturvärden enligt de allmänna hänsynsreglerna (2 kap miljöbalken). Det aktuella projektet berör inte några skyddade områden enligt 7 kap miljöbalken (se avsnitt 4.2).

I det aktuella projektet förekommer oskyddade naturvärden i form av naturvärdesobjekt, landskapsobjekt och naturvårdsarter enligt avsnitt 4.3.

Generellt gäller att naturvärdesobjekt av klass 1 och 2 har så höga värden för biologisk mångfald att påverkan bör undvikas. Även naturvärdesobjekt med lägre naturvärdesklass (3 och 4) och landskapsobjekt kan ha sådana naturvärden och vara särskilt känsliga från ekologisk synpunkt att påverkan bör undvikas, annars om möjligt minimeras. I landskap där naturvärdena över lag är låga kan även påverkan på objekt med klass 3 och 4 behöva undvikas.

Generellt gäller även att naturvärdesobjekt ofta är i den storleken att man kan utgå ifrån att det behövs en skyddszon runt objektet för att undvika eller minimera påverkan inne i naturvärdesobjektet.

Genom att ta hänsyn till NVI-objekten och artförekomsterna kan NVI-rapporten bidra till uppfyllnad av miljöbalkens krav, Sveriges internationella åtaganden samt de av riksdagen antagna miljö kvalitetsmål.

5.1 Behov av ytterligare inventeringar

Inför framtida renoveringar av Yllans lokaler måste hänsyn tas till eventuellt ynglande eller övervintrande fladdermöss. Äldre industrilokaler är i allmänhet intressanta för fladdermöss och i synnerhet när platsen är belägen nära ett vattendrag. Inventering med autoboxar kan ske för att fastställa förekomst av fladdermöss och okulär besiktning kan genomföras inför renoveringar och ombyggnation.

Referenser

- Hallingbäck, T. (red.) (2013). Naturvårdsarter. SLU Artdatabanken, Uppsala.
- Leidenberger, S., Käck, M., Karlsson, B. & Kindvall, O. (2016). *The Analysis Portal and the Swedish LifeWatch e-infrastructure for biodiversity research*. Biodiversity Data Journal 4: e7644. doi: 10.3897/BDJ.4.e7644.
- Naturvårdsverket (2009). *Handbok för artskyddsförordningen del 1 – fridlysning och dispenser*. Handbok 2009:2, utgåva 1.
- Naturvårdsverket (2020). *Samråd om åtgärder på särskilt skyddsvärda träd*. [online] Tillgänglig: <http://www.naturvardsverket.se/Stod-i-miljoarbetet/Vagledning/Samhallsplanering/Samrad-vid-andring-av-naturmiljon/sarskilt-skyddsvarda-trad/>. [Sida daterad: 2020-06-02]
- Naturvårdsverket (2021). *Invasiva främmande arter – fakta och information per art*. [online] Tillgänglig: <https://www.naturvardsverket.se/Sa-mar-miljon/Vaxter-och-djur/Frammande-arter/Invasiva-frammande-arter/>. [Listor hämtade: 2021-05-05]
- Nitare, J. (2010). *Signalarter*. Skogsstyrelsens förlag.
- Nitare, J. (2019). *Skyddsvärd skog. Naturvårdsarter och andra kriterier för naturvärdesbedömning*. Skogsstyrelsens förlag.
- SIS (2014). *SS 199000:2014, Naturvärdesinventering avseende biologisk mångfald (NVI) – Genomförande, naturvärdesbedömning och redovisning*. Utvecklad av SIS-kommitté Naturvärdesinventering.
- SLU Artdatabanken (2020). *Rödlistade arter i Sverige 2020*. SLU, Uppsala.
- SLU Artdatabanken (2021). *Nationellt skyddsklassade arter*. [online] Tillgänglig: <https://www.ardatabanken.se/var-verksamhet/fynddata/skyddsklassade-arter/>. [Sida daterad: 2021-04-14].
- SLU Artdatabanken (2022). *Dyntaxa – Svensk taxonomisk databas*. [online] Tillgänglig: <www.dyntaxa.se>.

Bilaga 1 – Metodbeskrivning NVI (SIS standard, 2014)

Denna bilaga innehåller en kort sammanfattande metodbeskrivning för SIS standard SS 199000:2014 Naturvärdesinventering avseende biologisk mångfald (NVI) – genomförande, naturvärdesbedömning och redovisning¹¹.

Det huvudsakliga syftet med en NVI är att beskriva och värdera naturområden av betydelse för biologisk mångfald i ett avgränsat område. NVI:n resulterar i avgränsning av områden, naturvärdesklassning, objektbeskrivningar, artlista med naturvårdsarter samt en övergripande rapport. Naturvärdesbedömning görs utifrån bedömningsgrunderna biotop och arter (figur 1).

Bedömningsgrund biotop

Denna bedömningsgrund omfattar två aspekter: *biotopkvalitet* och *sällsynthet/hot*. En helhetsbedömning av biotopvärdet görs utifrån bedömningar av båda aspekterna. Biotopvärdet bedöms på en fyrgradig skala (obetydligt, visst, påtagligt och högt), se figur 1.

Biotopkvalitet är olika faktorer som formar biotopen, t.ex. grad av naturlighet (påverkan), ekologiska processer, strukturer, element, naturgivna förutsättningar etc.

Sällsynta biotoper avser biotoper som är mindre vanliga inom ett visst geografiskt område.

Bedömningsgrund arter

Denna bedömningsgrund omfattar två aspekter: *naturvårdsarter* och *artrikedom*. Artvärdet bedöms på en fyrgradig skala (obetydligt, visst, påtagligt och högt), se figur 1.

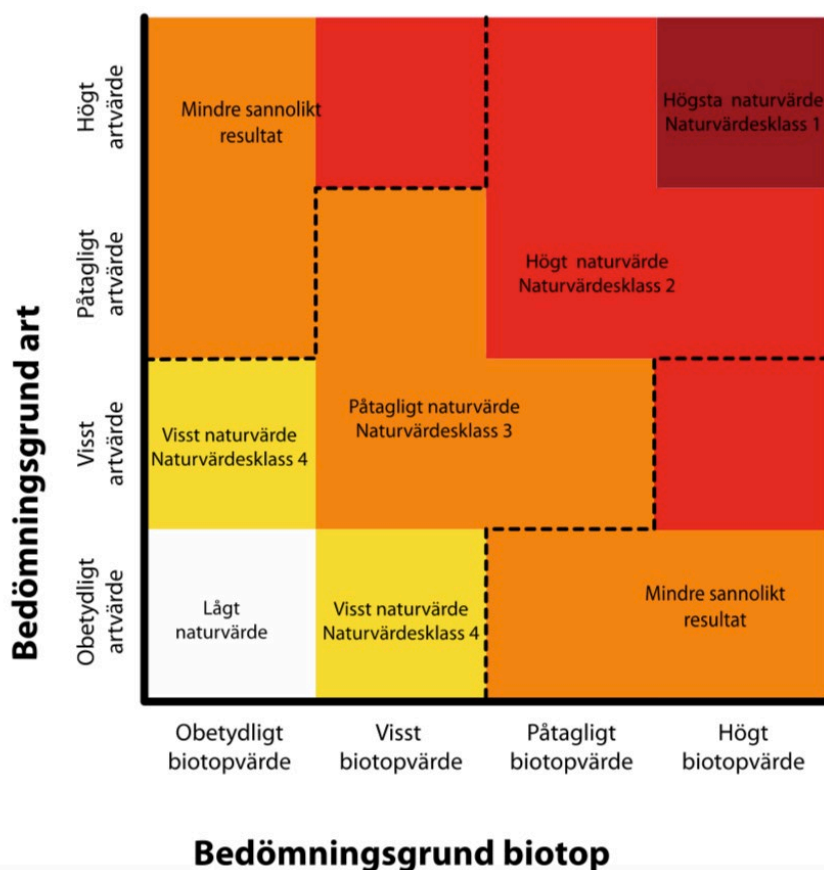
Naturvårdsarter indikerar att ett område har naturvärde, att området har förutsättningar att vara artrikt eller att naturvårdsarten i sig själv är av särskild betydelse för biologisk mångfald. Naturvårdsarter är ett samlingsbegrepp för bl.a. skyddade arter enligt artskyddsförordningen, rödlistade arter, typiska arter (Natura 2000) och signalarter (ex. framtagna artlistor från Skogsstyrelsen och Jordbruksverket). Bedömningen för naturvårdsarter ska grunda sig på faktiska fynd av arter från inventeringen, Artportalen eller annat kunskapsunderlag och värdet bedöms utifrån både antalet olika naturvårdsarter, arternas livskraft och hur goda indikatorer de är för naturvärde.

Artrikedom ska bedömas utifrån artantal eller artdiversitet och är en viktig bedömningsgrund framförallt i naturtyper där kunskapen om naturvårdsarter är bristfällig.

Naturvärdesklasser

En samlad bedömning av det inventerade objektets naturvärdesklass görs utifrån utfallet för bedömningsgrunderna biotop och arter. I standarden finns en matris som ger inventeraren vägledning till vilken klass som ska sättas utifrån områdets biotopvärde och artvärde (figur 1). Om inventeraren inte kan ge ett säkert resultat för naturvärdesklass ska det anges att bedömningen är preliminär.

¹¹ Version publicerad 2014. Standarden i sin helhet kan köpas från SIS förlag.



Figur 1. Bedömningsgrunderna för NVI. Matrisen visar hur utfall av bedömningsgrunderna art respektive biotop leder till en viss naturvärdesklass. Figur hämtad ur standarden (SIS, 2014).

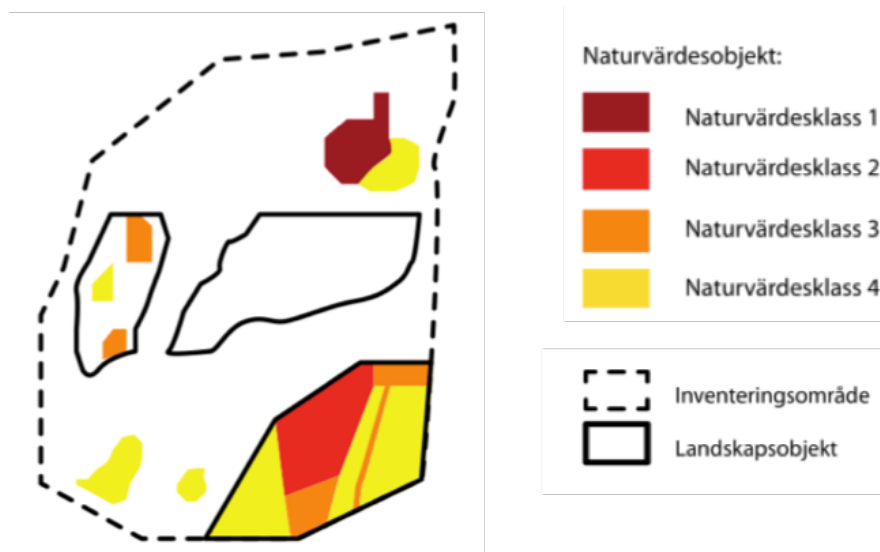
Objekt med naturvärdesklass utgör *naturvärdesobjekt*. I standarden finns följande naturvärdesklasser:

- **högsta naturvärde** naturvärdesklass 1 – störst positiv betydelse för biologisk mångfald
- **högt naturvärde** naturvärdesklass 2 – stor positiv betydelse för biologisk mångfald
- **påtagligt naturvärde** naturvärdesklass 3 – påtaglig positiv betydelse för biologisk mångfald
- **visst naturvärde** naturvärdesklass 4 – viss positiv betydelse för biologisk mångfald (*Naturvärdesklass 4 är ett tillägg och ingår inte i beställning enligt grundutförande*)

Landskapsobjekt kompletterar naturvärdesobjekt och innebär att naturvärde av landskapsekologisk karaktär ska redovisas som geografiska områden (se figur 2). Dessa kan avgränsas när landskapets betydelse för biologisk mångfald uppenbart är större eller av annan karaktär än de ingående naturvärdesobjektens betydelse.

Lågt naturvärde är de områden som inte uppfyller kriteriet för att utgöra naturvärdesobjekt och dessa märks inte ut på kartor. Områdenas karaktär ska dock beskrivas i rapporten tillsammans med den allmänna beskrivningen av hela inventeringsområdets natur.

Övrigt område kallas den yta som ingår i inventeringsområdet men som inte avgränsas som naturvärdesobjekt. Området kan då antingen utgöras av lågt naturvärde (se ovan) eller av naturvärde men att objektet är mindre än den minsta karteringsenheten i beställd detaljeringsgrad (se nedan).



Figur 2. Schematisk bild av ett inventeringsområde med naturvärdesobjekt och landskapsobjekt. Figur hämtad ur standarden (SIS, 2014).

Nivå och detaljeringsgrad

En NVI kan beställas och utföras på olika nivåer och med olika detaljeringsgrad. Det finns dels *förstudienivå* (där fältinventering inte ingår) och dels *fältnivå* (där både förstudiearbete och fältinventering ingår).

Vid *NVI på förstudienivå* identifieras naturvärdesobjekt utifrån studier av kartor och flygbilder samt tillgängligt kunskapsunderlag. Vid denna nivå är det tillåtet att låta bli att klassa områdena till naturvärdesklass, det räcker att ange "potentiellt naturvärde". Naturvärdesbedömning på förstudienivå har alltid statusen preliminär bedömning.

Vid *NVI på fältnivå* identifieras områden med naturvärdesklass 1, 2 och 3 och kan göras med olika detaljeringsgrad (se tabell 1 nedan). Identifiering av naturvärdesobjekt med naturvärdesklass 4 är ett tillägg (se nedan) och ingår inte i ordinarie NVI på fältnivå.

Tabell 1. Storlek på naturvärdesobjekt som ska kunna identifieras för NVI fältnivå med olika detaljeringsgrader.

Detaljeringsgrad	Storlek på naturvärdesobjekt
Fält – översikt	En yta av >1 ha alternativt ett linjeformat objekt med en längd på >100 meter och en bredd på >2 meter.
Fält – medel	En yta av >0,1 ha alternativt ett linjeformat objekt med en längd på >50 meter och en bredd på >0,5 meter.
Fält – detalj	En yta av >10 m ² alternativt ett linjeformat objekt med en längd på >10 meter och en bredd på >0,5 meter.

Tillägg

NVI på förstudienivå och NVI på fältnivå kan kompletteras med ett eller flera av nedanstående tillägg. Dessa tillägg kan avse hela eller delar av inventeringsområdet.

Naturvärdesklass 4

Tillägget *Naturvärdesklass 4* innebär att även naturvärdesobjekt av denna klass avgränsas. Tillägget kan göras på både förstudie- och fältnivå.

Generellt biotopskydd

Tillägget *Generellt biotopskydd* innebär att alla områden som omfattas av det generella biotopskyddet enligt miljöbalken 7 kap 11§ och förordningen om områdesskydd ska identifieras och kartläggas, oavsett storlek.

Värdeelement

Tillägget *Värdeelement* innebär att element som är särskilt viktiga för inventeringsområdets naturvärde ska eftersökas, kartläggas och redovisas. Detta för att det ska vara möjligt att kunna se var värdeelementen i området förekommer, oavsett om de ligger inom ett naturvärdesobjekt eller inte. Tillägget ska göras i fält.

Kartering av Natura 2000-naturtyp

Tillägget *Kartering av Natura 2000-naturtyp* innebär att eventuella Natura 2000-naturtyper inom inventeringsområdet ska identifieras och avgränsas, samt att dess status ska bedömas. Detta görs enligt Naturvårdsverkets manualer för inventering av olika Natura 2000-naturtyper. Tillägget ska göras i fält.

Detaljerad redovisning av artförekomst

Tillägget *Detaljerad redovisning av artförekomst* innebär att förekomster av naturvårdsarter ska redovisas på karta eller med koordinater med en noggrannhet på 10–25 meter (beroende på satellitmottagning). Tillägget innebär inte att arterna eftersöks noggrannare, men att varje påträffad förekomst redovisas med större noggrannhet. Tillägget ska göras i fält.

Fördjupad artinventering

Tillägget *Fördjupad artinventering* innebär att specifika arter eller artgrupper inventeras. Metodik och tidpunkt anpassas efter de arter/artgrupper som eftersöks samt efter syftet med naturvärdesinventeringen. Inventeringen ska utföras under den säsong då arten/artgruppen är möjlig att identifiera och lämplig att inventera. Tillägget ska göras i fält.

Genomförande


Standarden beskriver hur en NVI ska genomföras med avseende på förarbete, utförande samt vad en rapport och redovisning måste innehålla. Där finns även anvisningar för hur ett naturvärdesobjekt ska avgränsas, det vill säga vad som får ingå i samma naturvärdesobjekt.

I standarden finns definitioner och beskrivningar av naturtypsindelning. I den tekniska rapporten finns även en vägledning vid naturvärdesbedömning för varje naturtyp.


Fynd av naturvårdsarter ska registreras i Artportalen eller motsvarande nationell databas för artobservationer i samband med redovisningen.

Bilaga 2 – Objektförteckning NVI

Naturvärdesobjekt nr 1

Naturvärdesklass	Naturtyp	Biotop	Biotopvärde	Artvärde
3 Påtagligt naturvärde	160 Skog och träd	1608 Triviallövkog med ädellövinslag	2 Påtagligt biotopvärde	4 Obetydligt artvärde
Motivering naturvärdesklass			Naturvårdsarter	
Träddunge med hög naturlighet av blandade lövträdsarter med mycket grov död ved och grova lågor. Ovanlig struktur i odlingslandskapet med direkt närhet till Saxån.			gulsippa	
Beskrivning			Natura 2000-naturtyp	
Lövskog av bok, skogslönn, björk med buskskikt av måbär och fläder. Örtskikt av kirskaål, nässlor och svalört. Näringsrikt och troligen kvävepåverkat. Objektet ansluter mot Saxån i norr.			-	
			Säker eller preliminär bedömning	Areal (ha)
			Säker	0,8
			Inventerare	
			Eric Wahlsteen	
			Inventeringsdatum	
			2022-04-12	
Bild			Övriga kommentarer	
				

Naturvärdesobjekt nr 2

Naturvärdesklass	Naturtyp	Biotop	Biotopvärde	Artvärde
3 Påtagligt naturvärde	160 Skog och träd	1608 Triviallövskog med ädellövinslag	3 Visst biotopvärde	3 Visst artvärde
Motivering naturvärdesklass			Naturvårdsarter	
Träddunge med hög naturlighet av blandade lövträdsarter med en del grov död ved och lågor. Flera särskilt skyddsvärda träd av kanadapoppel Ovanlig struktur i odlingslandskapet med direkt närhet till Saxån.			gulsippa, röd glada	
Beskrivning			Natura 2000-naturtyp	
Lövskog av bok, skogslönn, björk med buskskikt av måbär och fläder. Örtskikt av kirskaål, nässlor och svalört. Näringsrikt och troligen kvävepåverkat. Objektet ansluter mot Saxån i norr.			-	
			Säker eller preliminär bedömning	Areal (ha)
			Säker	1,4
			Inventerare	
			Eric Wahlsteen	
			Inventeringsdatum	
			2022-04-12	
Bild			Övriga kommentarer	
				

Bilaga 3 – Naturvårdsarter

I tabellerna nedan redovisas naturvårdsarter från Callunas fältinventering och från Callunas utsök av arter i Analysportalen och övriga källor. Arterna presenteras med information om sällsynthet, signalvärde och ekologi.

De arter som listas är relevanta för denna NVI och kan knytas till inventeringsområdet. Naturvårdsarter som knyts till något av naturvärdesobjekten listas även i bilagan för naturvärdesobjekt, så där kan alltså utläsas i vilket naturvärdesobjekt arten hittats.

Callunas fältinventering

Förklaringar till tabellrubrikernas förkortningar:

RL 20 = rödlistan från år 2020

RL 15 = rödlistan från år 2015

ÅGP = åtgärdsprogram för hotade arter

Tu = Tuva signalarter, 2017 (ängs- och betesmarksinventering)

Si = signalarter Skogsstyrelsen

N2 = typiska arter Natura 2000 (funna i Natura 2000-habitat)

AD = arter listade i bilaga 2, 4, 5 i EU:s Art- och habitatdirektiv

FD = fågelarter listade i bilaga 1-3 i EU:s fågeldirektiv

ASF = skyddad art enligt Artskyddsförordningen

50% = negativ trend för fåglar, 50 % minskning 1975-2005

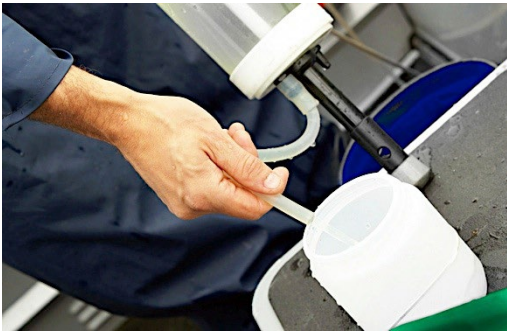
PFS = prioriterade fågelarter Skogsvårdslagen

Ca = Callunas naturvårdsart

Sk = skyddsklass (fynduppgifter)

Art	RL 20	RL 15	ÅGP	Tu	Si	N2	AD	FD	ASF	50%	PFS	Ca	Sk	Information
idegran									8§					Idegran (<i>Taxus baccata</i>) är fridlyst enligt 8 § i Blekinge, Gävleborgs, Hallands, Skåne, Södermanlands, Uppsala, Västra Götalands och Örebro län.
röd glada								x	4§		x		3	Arten finns upptagen i bilaga 1 till fågeldirektivet, vilket innebär att arten har ett sådant unionsintresse att särskilda skyddsområden behöver utses. Prioriterad fågelart enligt bilaga 4 i Skogsvårdslagen. Arten är skyddsklassad vilket innebär att åtkomst till fynduppgifter måste begränsas. Koordinater som pekar ut platser där arten reproducerar sig får inte visas publikt med större noggrannhet än 5 x 5 km.





Hemsida: www.calluna.se • E-post: info@calluna.se • Telefon växel: 013-12 25 75

Huvudkontor: Calluna AB, Linköpings slott, 582 28 Linköping